



**Общество с ограниченной ответственностью  
«СЕВЕРО-ЗАПАД ИЗЫСКАНИЯ»**

---

Свидетельство № И.005.11.2048.04.2015 от 20.04.2015г.

**ОБУСТРОЙСТВО ВОСТОЧНО-ЛАМБЕЙШОРСКОГО НЕФТЯНОГО  
МЕСТОРОЖДЕНИЯ. РАСШИРЕНИЕ КУСТОВ №№1,3,4,5,7.  
ОБУСТРОЙСТВО КУСТОВ №№8, 9**

«1. ОБУСТРОЙСТВО ВОСТОЧНО-ЛАМБЕЙШОРСКОГО НЕФТЯНОГО  
МЕСТОРОЖДЕНИЯ. 1 ЭТАП СТРОИТЕЛЬСТВА. РАСШИРЕНИЕ КУСТОВ  
№№1,3,4,5,7. ОБУСТРОЙСТВО КУСТА №9»

«2. ОБУСТРОЙСТВО ВОСТОЧНО-ЛАМБЕЙШОРСКОГО НЕФТЯНОГО  
МЕСТОРОЖДЕНИЯ. 2 ЭТАП СТРОИТЕЛЬСТВА. ОБУСТРОЙСТВО  
КУСТА №8»

**ТЕХНИЧЕСКИЙ ОТЧЁТ  
ПО АРХЕОЛОГИЧЕСКИМ ИССЛЕДОВАНИЯМ ОБЪЕКТА**

**27-01-НИПИ/А-2015**

Ухта, 2016



Общество с ограниченной ответственностью  
«СЕВЕРО-ЗАПАД ИЗЫСКАНИЯ»

Свидетельство № И.005.11.2048.04.2015 от 20.04.2015г.

**ОБУСТРОЙСТВО ВОСТОЧНО-ЛАМБЕЙШОРСКОГО НЕФТЯНОГО  
МЕСТОРОЖДЕНИЯ. РАСШИРЕНИЕ КУСТОВ №№1,3,4,5,7.  
ОБУСТРОЙСТВО КУСТОВ №№8, 9**

«1. ОБУСТРОЙСТВО ВОСТОЧНО-ЛАМБЕЙШОРСКОГО НЕФТЯНОГО  
МЕСТОРОЖДЕНИЯ. 1 ЭТАП СТРОИТЕЛЬСТВА. РАСШИРЕНИЕ КУСТОВ  
№№1,3,4,5,7. ОБУСТРОЙСТВО КУСТА №9»

«2. ОБУСТРОЙСТВО ВОСТОЧНО-ЛАМБЕЙШОРСКОГО НЕФТЯНОГО  
МЕСТОРОЖДЕНИЯ. 2 ЭТАП СТРОИТЕЛЬСТВА.  
ОБУСТРОЙСТВО КУСТА №8»

ТЕХНИЧЕСКИЙ ОТЧЁТ  
ПО АРХЕОЛОГИЧЕСКИМ ИССЛЕДОВАНИЯМ ОБЪЕКТА

27-01-НИПИ/А-2015

Инов. № подл.	Подп. и дата	Взам. инв. №

Главный инженер

Главный инженер проекта

П.Е. Цуканов

С.П. Калинцева

Ухта, 2016

## Содержание тома

Обозначение	Наименование	Примечание
27-01-НИПИ/А-2015-С	Содержание тома	Стр. 3
27-01-НИПИ/А-2015	Технический отчет	Стр. 4
	Приложение А. Техническое задание на проведение археологических научно-исследовательских работ	Стр. 72
	Приложение Б. Открытый лист №794 на право проведения археологических полевых работ	Стр. 80

Согласовано

Взам. инв. №

Подп. и дата

Инв. № подл.

27-01-НИПИ/А-2015

Изм.	Кол.уч	Лист	№док.	Подп.	Дата

Гл.арх.	Барышев				
Р.проекта	Калинцева				

Содержание тома

Стадия	Лист	Листов
П	1	1
ООО «СЕВЕРО-ЗАПАД ИЗЫСКАНИЯ»		

# Содержание

<b>Введение .....</b>	<b>4</b>
<b>1. Методика исследования .....</b>	<b>5</b>
<b>2. Нормативно-правовая база по охране объектов археологического наследия .....</b>	<b>7</b>
<b>3. Принципы и подходы к археологической оценке территории .....</b>	<b>10</b>
<b>4. Физико-географические условия района исследований .....</b>	<b>12</b>
<b>5. Краткая история исследованной территории .....</b>	<b>15</b>
<b>5.1 Краткая история археологического изучения территории .....</b>	<b>19</b>
<b>6. Описание исследованных объектов.....</b>	<b>25</b>
<b>7. Результаты археологической оценки .....</b>	<b>32</b>
<b>8. Заключение.....</b>	<b>33</b>
<b>Список использованной литературы .....</b>	<b>34</b>
<b>Список исследователей .....</b>	<b>37</b>
<b>Список иллюстраций к отчёту .....</b>	<b>38</b>
<b>Иллюстрации .....</b>	<b>40</b>

Согласовано		Список иллюстраций к отчёту ..... 38								
		Иллюстрации ..... 40								
Инв. № подл.	Подп. и дата	Взам. инв №								
							27-01-НИПИ/А-2015-Т			
	Изм.	Кол.уч	Лист	№ док.	Подп.	Дата				
	Гл.арх.	Барышев					Текстовая часть	Стадия	Лист	Листов
	Р.проекта	Калинцева							1	80
								ООО «СЕВЕРО-ЗАПАД ИЗЫСКАНИЯ»		



## Введение

Данный научный отчет составлен по результатам археологической разведки на территории обустройства Восточно-Ламбейшорского нефтяного месторождения.

Строительство проектируемого объекта предполагается вести в два этапа:

«1. Обустройство Восточно-Ламбейшорского нефтяного месторождения. 1 этап строительства. Расширение кустов №№1,3,4,5,7. Обустройство куста №9»;

«2. Обустройство Восточно-Ламбейшорского нефтяного месторождения. 2 этап строительства. Обустройство куста №8»

Научные изыскания проводились археологическим отрядом ООО «Северо-Запад Изыскания» (ООО «СЗИ») (г. Ухта) под руководством главного археолога И.Б. Барышева на основании Открытого листа № 794, выданного Министерством культуры, и при участии к.и.н. С.В. Гусева. В составе отряда насчитывалось 4 рабочих, выделенных ООО «СЗИ».

Доставка к объектам исследований выполнялась на автотранспортных средствах УАЗ-452 и Урал-3255, обеспеченных ООО «СЗИ». Маршруты исследований на территории объектов выполнялись пешим ходом. Работа велась двумя группами.

Целью данного исследования являлось выявление наличия или отсутствия объектов археологического наследия (ОАН) на территории, отведённой под обустройство и строительство объектов инфраструктуры нефтегазовых месторождений, заявленных в Открытом листе № 794 (обустройство Восточно-Ламбейшорского нефтяного месторождения).

Необходимо отметить, что на большей части территорий, подлежащих археологическим исследованиям, инфраструктура месторождений (станки-качалки, трубопроводы, технические дороги, линии электропередач и т.п.) была построена в основном в 1960-1990 гг. На исследуемых территориях встречено много следов старых работ (обваловки, расчистки леса и т.п.), старых грунтовых дорог и просек, остатков лагерей изыскателей и т.п.

На заявленных в Открытом листе № 794 территориях, отведённых под обустройство и строительство объектов инфраструктуры нефтегазовых месторождений, в наиболее перспективных, с точки зрения археологии местах, были заложены 10 разведочных шурфов и зачисток.

Общая площадь исследованных объектов 160,46 га и 33, 46 км.

Археологический материал в них не зафиксирован, культурный слой отсутствует.

Количество листов отчёта вместе с приложениями 80 стр., количество иллюстраций 43 шт., количество таблиц 2 шт.

Инв. № подл.	Подп. и дата	Взам. инв №	строительство объектов инфраструктуры нефтегазовых месторождений, в наиболее перспективных, с точки зрения археологии местах, были заложены 10 разведочных шурфов и зачисток.					
			Общая площадь исследованных объектов 160,46 га и 33, 46 км.					
			Археологический материал в них не зафиксирован, культурный слой отсутствует.					
			Количество листов отчёта вместе с приложениями 80 стр., количество иллюстраций 43 шт., количество таблиц 2 шт.					

## 1. Методика исследования

В качестве методики исследования были выбраны общепринятые универсальные методы исследования в археологии, разработанным для этих случаев Отделом полевых исследований Института археологии РАН («Положение о производстве археологических работ» от 30 января 2013 г.), позволяющие комплексно оценить ситуацию. К таковым методам относятся:

1. Анализ историографии и источников – научных исследований, научных отчетов по археологии региона, ознакомление с литературными, архивными и музейными материалами, касающимися памятников истории и культуры и территорий, на которых предполагается проведение исследований.

2. Анализ картографического материала.

3. Анализ топографической ситуации с выделением наиболее перспективных участков в отношении возможного присутствия объектов археологического наследия.

4. Визуальный осмотр территории объекта с целью выявления и первичного полевого изучения новых памятников археологии, а также получения новых данных о ранее выявленных памятниках археологии, и выбора наиболее перспективных мест для закладки разведочных шурфов и зачисток.

5. Земляные работы (шурфовка).

6. Анализ стратиграфической ситуации в процессе проведения земляных работ.

Участки разведки зафиксированы на картах замкнутой линией.

Фотографическая фиксация территории исследования велась так, чтобы наиболее полно и точно передать особенности рельефа и топографическую ситуацию. Отчётная фотофиксация велась на цифровой аппарат со стандартным разрешением 10 Мр и дублирующий цифровой фотоаппарат с такими же техническими параметрами. Фотофиксации подлежали: площадные и линейные объекты, на территории которых закладывались шурфы и зачистки, современная поверхность места расположения будущего шурфа, раскопанные и рекультивированные шурфы. Для указания масштаба на фотографиях применялась 3-х и 5-ти метровые геодезические рейки с ценой деления 0,01 м, метровые рейки с ценой деления 0,01 м, 40-ка сантиметровые линейки с ценой деления 0,01 м.

На отведённой для археологического исследования территории выполнялась закладка разведочных шурфов, которая фиксировалась на фотографиях перед вскрытием шурфа, после его раскопки и рекультивированный шурф. Размеры шурфов имели площадь не менее 1 кв. метра, а глубина шурфа включала всю толщу гумусового горизонта. Выполнялась контрольная прокопка верхней части археологически стерильного слоя, подстилающего гумусовый горизонт, которая не фиксировалась на фотографиях.

Инв. № подл.	Подп. и дата	Взам. инв. №							Лист
			27-01-НИПИ/А-2015-Т						
			3						
Изм.	Кол.уч	Лист	№ док.	Подп.	Дата				

Географические координаты шурфов фиксировались с использованием приборов глобального позиционирования – JPS-станциями «Garmin-GPSmap 62s».

Были выполнены следующие работы:

1. Сбор и обработка исходных данных об объектах археологического наследия (в том числе выявленных), объектах, обладающих признаками объекта археологического наследия, по литературным и фондовым материалам.
2. Оценка геологических данных, сбор картографического материала в районе прохождения трассы, с целью выявления территорий, перспективных для поиска объектов археологического наследия.
3. Оценка археологической изученности территории в районах прохождения трассы.
4. Визуальный осмотр территории объектов с целью выявления подъёмного археологического материала и выбора наиболее перспективных мест для закладки разведочных шурфов.
5. Земляные работы (шурфовка).
6. Анализ стратиграфической ситуации в процессе проведения земляных работ.
7. Написание Научного отчёта.

Инв. № подл.	Подп. и дата	Взам. инв №					27-01-НИПИ/А-2015-Т	Лист
								4
			Изм.	Кол.уч	Лист	№ док.		Подп.

## 2. Нормативно-правовая база по охране объектов археологического наследия

Нормативно-правовая база по охране объектов археологического наследия в России основывается на Конституции Российской Федерации и Федеральном законе «Об объектах культурного наследия (памятниках истории и культуры) народов Российской Федерации» от 25 июня 2002 г. № 73–ФЗ (с изменениями на 13.07.2015года).

Указанный закон регулирует отношения в области сохранения, использования, популяризации и государственной охраны объектов культурного наследия народов Российской Федерации направлен на реализацию конституционного права каждого на доступ к культурным ценностям и конституционной обязанности каждого заботиться о сохранении исторического и культурного наследия, на реализацию прав народов на сохранение и развитие своей культурно-национальной самобытности, защиту, восстановление и сохранение историко-культурной среды обитания, защиту и сохранение источников информации о зарождении и развитии культуры. Одновременно, объекты культурного наследия признаются неотъемлемой частью всемирного культурного наследия. Государство гарантирует сохранность объектов культурного наследия народов Российской Федерации в интересах настоящего и будущего поколений.

Порядок выделения границ земель историко-культурного назначения и их регистрации определен Федеральным законом «О землеустройстве», Федеральным законом «О государственном земельном кадастре» и Федеральным законом «О государственной регистрации прав на недвижимое имущество и сделок с ним». Такая прочная взаимосвязь законодательных актов определяет порядок действий проектных организаций в отношении земель историко-культурного назначения или особо охраняемых историко-культурных зон в границах земель иных категорий.

Федеральным законом «Об объектах культурного наследия (памятниках истории и культуры) народов Российской Федерации» определены особенности проектирования и проведения землеустроительных, земляных, строительных, мелиоративных, хозяйственных и иных работ на территории объекта культурного наследия, в зонах их охраны, а также меры по обеспечению сохранности при проведении указанных видов работ (ст. 36). До начала проведения проектно-изыскательских работ предоставляется заключение историко-культурной экспертизы для земель, подлежащих «воздействию земляных, строительных, мелиоративных, хозяйственных работ, предусмотренных статьей 25 Лесного кодекса Российской Федерации работ по использованию лесов (за исключением работ, указанных в пунктах 3, 4 и 7 части 1 статьи 25 Лесного кодекса Российской Федерации) и иных работ, в случае, если орган охраны объектов культурного наследия не имеет данных об отсутствии на указанных землях объектов культурного наследия, включенных в реестр, выявленных объектов культурного наследия либо объектов,

Инв. № подл.	Подп. и дата	Взам. инв. №							Лист
Изм.	Кол.уч	Лист	№ док.	Подп.	Дата	27-01-НИПИ/А-2015-Т			5

обладающих признаками объекта культурного наследия» (ст. 30 абзац второй № 73-ФЗ (с изменениями на 13.07.2015года).

Согласно статье 45.1 п. 9 № 73-ФЗ, в случаях, когда памятник археологии подпадает под разрушение в ходе строительно-земляных работ, а перенос зоны строительства по каким-либо причинам невозможен, проводятся спасательные археологические работы на основании открытого листа, выдаваемого на право проведения работ сроком на 1 год (ст. 45.1 пп. 1 - 6). Порядок проведения археологических полевых работ, методы научных исследований объектов археологического наследия определяются Российской академией наук (ст. 45.1 п. 10).

В законе прописано также обязательное проведение мониторинга данных об объектах культурного наследия, в целях обеспечения их сохранности. Мониторинг осуществляется соответствующими органами охраны или специализированными учреждениями (ст. 20 п. 5).

- Создание защитных сооружений.

- Исключение площадей археологических памятников из зон проведения строительных работ.

Исключение площадей археологических памятников из зон проведения строительных работ (например, изменение трасс работ) может рекомендоваться лишь при наличии технической возможности такого исключения. Подобные вопросы, как правило, решаются специально создаваемой комиссией с участием представителей всех заинтересованных сторон.

#### **Подзаконные акты в дополнение к основному законодательству:**

- «Положение об историко-культурной экспертизе», утвержденное Постановлением Правительства Российской Федерации от 15 июля 2009 г. № 569 (с изменениями на 09 июня 2015 года);

- «Положение о порядке проведения археологических полевых работ (археологических раскопок и разведок) и составления научной отчетной документации», утверждённое постановлением Отделения историко-филологических наук Российской академии наук от 30 января 2013 г. № 17;

- Постановление Правительства Российской Федерации от 20 февраля 2014 г. № 127 «Об утверждении Правил выдачи, приостановления и прекращения действия разрешений (открытых листов) на проведение работ по выявлению и изучению объектов археологического наследия».

Необходимость направления данного отчета на государственную историко-культурную экспертизу с целью определения соответствия отчетной документации требованиям законодательства Российской Федерации в сфере государственной охраны объектов культурного наследия регламентирована «Положением о государственной историко-культурной экспертизе»,

Инв. № подл.	Подп. и дата	Взам. инв. №							Лист
			27-01-НИПИ/А-2015-Т						
			6						
Изм.	Кол.уч	Лист	№ док.	Подп.	Дата				

утвержденным Постановлением Правительства Российской Федерации от 15 июля 2009 г. № 569 (с изменениями на 09 июня 2015 года).

После получения заключения государственной историко-культурной экспертизы все материалы направляются в региональный орган охраны объектов культурного наследия – в данном случае в Департамент образования, культуры и спорта Ненецкого автономного округа для получения разрешения о возможности проведения земляных, строительных и хозяйственных работ, предусмотренных статьей 25 Лесного кодекса Российской Федерации работ по использованию лесов (за исключением работ, указанных в пунктах 3, 4 и 7 части 1 статьи 25 Лесного кодекса Российской Федерации) и иных работ.

Инв. № подл.	Подп. и дата	Взам. инв. №					27-01-НИПИ/А-2015-Т	Лист
								7
			Изм.	Кол.уч	Лист	№ док.		Подп.

### 3. Принципы и подходы к археологической оценке территории

В соответствии со ст. 30 № 73-ФЗ «Об объектах культурного наследия (памятниках истории и культуры) народов Российской Федерации» (с изменениями на 13 июля 2015 года) проектирование и проведение землеустроительных, земляных, строительных и иных работ осуществляется при наличии экспертного заключения об отсутствии на территории, подлежащей хозяйственному освоению, объектов, обладающих признаками объекта культурного наследия. Историко-культурная экспертиза проводится в соответствии с «Положением об историко-культурной экспертизе», утвержденной Постановлением Правительства Российской Федерации от 15 июля 2009 г. № 569 (с изменениями на 09 июня 2015 года). В случае выявления объектов археологического наследия на территории, попадающей в зону хозяйственного освоения, работы могут производиться после проведения спасательных археологических работ после экспертного заключения о выполненных работах в полном объеме.

Археологическая оценка территории производилась способом выделения участков, не имеющих научной ценности и, следовательно, не подлежащих охране в рамках административно-правового регулирования государственным органом по охране объектов культурного наследия хозяйственной деятельности. Критерием для выделения бесперспективных участков на территориях районов служили следующие показатели:

#### 1. Изученность территории.

Наличие обоснованных научных данных, полученных в результате экспертиз участков, экспертных оценок и плановых разведочных работ, объективно подтверждающих отсутствие на данной конкретной территории материальных остатков древних культур в широком хронологическом диапазоне.

#### 2. Степень изменённости среды.

Анализ активности и длительности антропогенного воздействия на ландшафт. Исключение территорий, подвергавшихся антропогенному воздействию, активизировавшему эндогенный и экзогенные процессы разрушения, значительно изменившего среду обитания и исключающего сохранение возможных геоархеологических объектов в их природно-историческом контексте.

#### 3. Геоморфологическая характеристика.

Показатели, характеризующие (в рамках современной методики археологического прогноза) крайне низкую вероятность фиксации археологического материала – отметки от уреза водотоков, террасовые уровни, мощность и характер отложений и т.д. – для которых на сегодня считается доказанным бесперспективность археологического поиска.

#### 4. Археологический потенциал.

Инв. № подл.	Подп. и дата	Взам. инв. №							Лист
			27-01-НИПИ/А-2015-Т						
			8						
Изм.	Кол.уч	Лист	№ док.	Подп.	Дата				

Вероятность выявления отдельных находок и их комплексов, принципиальная значимость подобных артефактуальных наборов для науки, а также возможность выявления и изучения объектов, связанных с собственно археологией опосредовано: ископаемых педокомплексов, палеонтологического материала, литологических комплексов, служивших в древности сырьевой базой и др.

Следует отметить, что все указанные критерии рассматривались в комплексе, вне отрыва друг от друга. Для определения какой-либо территории, как не имеющей археологической ценности, использовалось наличие отрицательных данных, как минимум, по трем критериям. Такой подход максимально снизил вероятность прогностической ошибки и дал возможность наиболее объективно подойти к окончательному решению об отказе от данных территорий с точки зрения исследовательской практики.

#### 5. Участки, перспективные для археологического поиска.

Участки, перспективные для археологического поиска, т.е. обладающие признаками наличия объектов культурного (археологического) наследия, выделяются по следующим критериям: неизученность территории, невысокая степень изменённости среды, геоморфологические показатели, археологический потенциал – близость или наличие культурного слоя памятников, границы которых на сегодняшний день не определены, информационный потенциал – устные или письменные сведения о наличии археологических находок. Указанные критерии рассматриваются также в комплексе – наличие положительных данных, как минимум, по трем показателям, дает возможность выделить перспективные территории.

Специфику объектов археологического наследия (ОАН) и их охраны определяет целый ряд обстоятельств: отсутствие внешних признаков большинства ОАН; расположение ОАН в различных ландшафтных условиях; отсутствие зон охраны ОАН; отсутствие в земельном кадастре указаний на земельные участки ОАН, отсутствие вынесенных на местность знаков границ ОАН и их зон охраны; невозможность обнаружения ОАН на местности без участия специалиста – археолога, держателя Открытого листа.

На основании выше изложенного, были выполнены следующие работы:

1. Сбор и обработка исходных данных об объектах археологического наследия (в том числе выявленных), объектах, обладающих признаками объекта археологического наследия, по литературным и фондовым материалам.

2. Оценка геологических данных, сбор картографического материала в районе прохождения трассы, с целью выявления территорий, перспективных для поиска объектов археологического наследия.

3. Оценка археологической изученности территории в районах прохождения трассы.

Инв. № подл.	Подп. и дата	Взам. инв №	На основании выше изложенного, были выполнены следующие работы:					
			1. Сбор и обработка исходных данных об объектах археологического наследия (в том числе выявленных), объектах, обладающих признаками объекта археологического наследия, по литературным и фондовым материалам.					
			2. Оценка геологических данных, сбор картографического материала в районе прохождения трассы, с целью выявления территорий, перспективных для поиска объектов археологического наследия.					
			3. Оценка археологической изученности территории в районах прохождения трассы.					
						27-01-НИПИ/А-2015-Т		Лист
								9
Изм.	Кол.уч	Лист	№ док.	Подп.	Дата			



4. Обоснование необходимости проведения изыскательских археологических работ на последующих стадиях разработки документации.

5. Полевые археологические работы с последующим составлением отчета по выполненным полевым работам.

#### 4. Физико-географические условия района исследований

##### Геоморфология и геологическое строение

Территория, подлежащая изысканиям, располагается в пределах Восточно-Ламбейшорского нефтяного месторождения, с действующими объектами нефтедобычи, насыщенного подземными, наземными и надземными коммуникациями.

В административном отношении Восточно-Ламбейшорское нефтяное месторождение находится на территории Усинского района Республики Коми, в 100 км к северо-западу от г. Усинск. Ближайшие населенные пункты – п.г.т. Верхнеколвинск и пос. Приполярный, расположены соответственно в 36 км и 54 км юго-восточнее УПН «Восточный Ламбейшор». На территории изысканий и прилегающих территориях постоянное население отсутствует.

Территория изысканий располагается в лесотундровой природной зоне, для которой характерно сочетание тундровой и лесной растительности.

На территории, подлежащей изысканиям, расположены действующие объекты нефтедобычи, сеть надземных и подземных коммуникаций. В целом, объект спланирован, частично разработан и застроен. Территория площадок кустов скважин № 1, 3, 4, 5, 7 спланирована и отсыпана песком, по периметру площадок обваловка высотой 1,0-2,0 м. Имеется сеть грунтовых дорог с песчано-гравийным покрытием.

Абсолютные отметки поверхности изменяются примерно от 70,0 м до 135,0 м. Максимальные отметки приурочены к вершинам холмов, минимальные – к долинам рек. Общий уклон поверхности на запад к р. Лая и на восток к р. Колва.

Район изысканий имеет развитую гидрографическую сеть, относящуюся к бассейнам рек Колва и Печора, расположен на левобережной части долины р. Лая, западнее озера Лысутейты. Изыскиваемые трассы пересекают р. Лая, руч. Пыжшор, руч. Лысутейвис. Участок изысканий расположен на правобережье и левобережье р. Лая (приток р. Печора) с притоками р. Пыжшор, р. Лысутейвис, р. Кэрьюрвис.

В гидрогеологическом отношении район относится к Большеземельскому артезианскому бассейну второго порядка Печорского артезианского бассейна.

Инв. № подл.	Подп. и дата	Взам. инв. №					27-01-НИПИ/А-2015-Т	Лист 10
			Изм.	Кол.уч	Лист	№ док.	Подп.	Дата

Климат района умеренно-континентальный с коротким прохладным летом и длинной, холодной зимой с устойчивым снежным покровом. Близость морей, наличие многочисленных рек, озёр и особенно болот способствует большой влажности климата. Согласно геокриологическому районированию участок изысканий относится к зоне островного распространения мерзлых пород.

В тектоническом отношении район работ относится к Денисовской впадине Печоро-Колвинского авлакогена Тимано-Печорской плиты.

Рельеф печорской провинции сглаженный, холмисто-моренный и плоский в районах распространения озерно-ледниковых и аллювиально-зандровых равнин.

Согласно почвенно-географическому районированию территории европейской части России, район исследований расположен на южной границе Канинско-Печорской провинции тундровых глеевых и тундрово-иллювиально-гумусовых мерзлотных почв Евразийской полярной почвенно-биоклиматической области. Особенностью почв Канинско-Печорской провинции являются преобладание интразональных почв над «зональными» (тундровыми и подзолистыми), а также повсеместное развитие процессов глеегенеза. Зональным типом почв тундровой зоны, формирующихся на суглинистых и глинистых породах, являются тундровые зоны, формирующиеся на суглинистых и глинистых породах, являются тундровые глеевые почвы, или тундровые глееземы. Согласно почвенно-географическому районированию Республики Коми район изысканий расположен в Колва-Усинском округе тундровых поверхностно-глеевых оподзоленных крупнобугристых болотных комплексов с тундровыми остаточно-торфяными мерзлотными (бугров) и торфяно-болотными (мочажин), глееподзолистых потечно-гумусовых почв. Территория расположена в переходной полосе от зоны тундры к зоне тайги (подзона лесотундры).

Согласно геоботаническому районированию европейской части России исследуемая территория принадлежит Евразийской таежной (хвойнолесной) области, Североевропейской таежной провинции, Кольско-Печорской подпровинции. По лесорастительному районированию изучаемый район относится к зоне притундровых лесов и редкостойной тайги, району притундровых лесов и редкостойной тайги Европейско-Уральской части РФ.

Флора имеет типичный для данного региона северо-бореальный характер. Из лесообразующих пород преобладает ель сибирская. Наряду с таежными видами в составе сообществ высока встречаемость арктоальпийских элементов (мятлика альпийского, полевицы северной, тимофеевки альпийской и др.), проникших с севера и успешно выдерживающих конкуренцию с бореальными видами.

Инв. № подл.	Подп. и дата	Взам. инв №							
<p>таежных провинций, таежные не юрские подпровинции. Не лесорастительному районированию изучаемый район относится к зоне притундровых лесов и редкостойной тайги, району притундровых лесов и редкостойной тайги Европейско-Уральской части РФ.</p> <p>Флора имеет типичный для данного региона северо-бореальный характер. Из лесообразующих пород преобладает ель сибирская. Наряду с таежными видами в составе сообществ высока встречаемость арктоальпийских элементов (мятлика альпийского, полевицы северной, тимофеевки альпийской и др.), проникших с севера и успешно выдерживающих конкуренцию с бореальными видами.</p>									
						27-01-НИПИ/А-2015-Т			Лист
									11
Изм.	Кол.уч	Лист	№ док.	Подп.	Дата				

В северной части провинции преобладают ландшафты сглаженных моренных равнин, нередко перекрытых маломощным покровом валунных супесей, с редкостойными лесами из ели с примесью березы. Преобладают долгомошные, осоковые и долгомошно-сфагново-зеленомошные леса.

Южнее широты г. Ижма сглаженные моренные равнины покрыты преимущественно ельниками-долгомошниками (голубичными и черничными). Хорошо дренированные приречные склоны моренных равнин покрыты ельниками-зеленомошниками на типичных подзолистых почвах.

На аллювиально-зандровых и озерно-ледниковых равнинах преобладают сосновые боры, значительно заболоченные. И в северной и в средней тайге наилучшие по качеству леса приурочены к хорошо дренированным приречным районам. В тайге Печорской провинции довольно широко распространена лиственница (особенно по долинам рек на карбонатных грунтах), встречаются пихта и кедр, главным образом на юге провинции. В поймах рек значительные области заняты заливными лугами.

Заболачивание - основной гидрологический процесс, получивший развитие на участке изысканий. Заболоченные участки – участки земной поверхности, на которых в течение большей части года наблюдается избыток влаги, скапливающейся на поверхности земли или насыщающей почву и подпочвенные горизонты горных пород, и покрытые влаголюбивой болотной растительностью. На заболоченных участках мощность болотных отложений мала или они только начинают накапливаться. Участки, где в результате заболачивания происходит накопление растительных остатков и образуется торф, называются болотами.

Широкому развития процессов заболачивания в районе обследования способствуют высокая влажность пород слоя сезонного протаивания, близость водоупора (многолетнемерзлых пород), крайне низкая испаряемость и слабая дренированность поверхности.

На участке изысканий находились сл. объекты:

1. Площадка куста скважин №1 с ДНС площадью 0,72 га;
2. Площадка куста скважин №3 площадью 0,79 га;
3. Площадка куста скважин №4 площадью 1,16 га;
4. Площадка куста скважин №5 площадью 0,82 га;
5. Площадка куста скважин №7 площадью 0,98 га;
6. Площадка куста скважин №8 площадью 0,69 га;
7. Площадка куста скважин №9 площадью 0,73 га, с площадкой ВЖК площадью 0,25 га и вертолетной площадкой площадью 0,27 га;

Инв. № подл.	Подп. и дата	Взам. инв. №					27-01-НИПИ/А-2015-Т	Лист 12
			Изм.	Кол.уч	Лист	№ док.	Подп.	Дата

8. Коридор проектируемых коммуникаций от куста №1 (ДНС) до куста №9 протяженностью 5,9 км;
9. Коридор коммуникаций от куста №1 (ДНС) до УПН протяженностью 11,0 км;
10. Коридор коммуникаций от точек врезок и примыкания к коммуникациям от куста №1 (ДНС) до УПН к кусту №7 протяженностью 1,3 км;
11. Коридор коммуникаций от УПН до куста №3 протяженностью 7,5 км;
12. Коридор коммуникаций от точек врезок и примыкания к коммуникациям от куста №3 до УПН к кусту №8 протяженностью 0,3 км.

### 5. Краткая история исследованной территории

Начало колонизации исследуемого региона относится к эпохе начальной и ранней поры верхнего палеолита (38–28 тыс. лет назад (л.н.). К наиболее ранним памятникам периода проникновения населения относится стоянка Мамонтова Курья. Исходной областью расселения являются центральные районы Русской равнины. Переход от периода освоения к периоду заселения относится к заключительному этапу ранней поры верхнего палеолита – 29-28 тыс. л.н. Этим временем датируется стоянка Бызовая, уникальность которой заключается в сочетании в ее инвентаре элементов, характерных для мустье и верхнего палеолита при преобладании мустьерских черт. Этот факт отражает проникновение на Печору костенковско-стрелецких групп населения и их контакты с аборигенами.

Новая волна заселения, исходным районом которой является Северная Азия, прослеживается в позднем и финальном палеолите – стоянки Медвежья пещера (около 15–12, 5 тыс. лет назад) и Пымва-Шор I (12,5–9,5 тыс. лет назад), характерной особенностью которой является большой ареал памятников этой миграционной волны – вдоль всего Урала. С этого периода в регионе существует постоянное население и начинаются внутрирегиональные контакты между различными группами населения.

В эпоху мезолита (10–8 тыс. л.н.) отмечается культурная неоднородность населения. Г.М. Буров выделил два культурных типа эпохи мезолита: камско-печорский (VIII–VII тыс. до н.э.) и висский (2-я пол. VII–VI тыс. до н.э.). Первый он относил к обширной историко-культурной области, включающей Приуралье, Валдай, бассейн Сухоны, Прииртышье и частично Поволжье, второй связывал с Восточной Прибалтикой и Прионежьем.

В 60-е гг. XX в. в процессе широкомасштабных полевых исследований были открыты неолитические памятники на ЕСВ, в том числе поселения с мощными неолитическими слоями на водораздельных озерах – Синдорском, Косминском и Ямозере. Г.М. Буровым выделены три

Инв. № подл.	Подп. и дата	Взам. инв №	<p>В эпоху мезолита (10–8 тыс. л.н.) отмечается культурная неоднородность населения. Г.М. Буров выделил два культурных типа эпохи мезолита: камско-печорский (VIII–VII тыс. до н.э.) и висский (2-я пол. VII–VI тыс. до н.э.). Первый он относил к обширной историко-культурной области, включающей Приуралье, Валдай, бассейн Сухоны, Прииртышье и частично Поволжье, второй связывал с Восточной Прибалтикой и Прионежьем.</p> <p>В 60-е гг. XX в. в процессе широкомасштабных полевых исследований были открыты неолитические памятники на ЕСВ, в том числе поселения с мощными неолитическими слоями на водораздельных озерах – Синдорском, Косминском и Ямозере. Г.М. Буровым выделены три</p>					
			27-01-НИПИ/А-2015-Т					
			Изм.	Кол.уч	Лист	№ док.	Подп.	Дата

Лист
13

типа неолитической керамики – ямочно-зубчатой, зубчато-ямочной и вычегодско-вятской, отнесенные к позднему неолиту. Первый тип сопоставлялся с пришельцами из Волго-Окского междуречья, второй – из Прикамья, третий сформировался в результате контактов двух пришлых групп населения. В 1960-70-х гг. В.Е. Лузгиным, И.Е. Верещагиной, Э.С. Логиновой, К.С. Королевым, Л.Л. Косинской, В.С. Стоколосом, В.Н. Кармановым исследованы неолитические памятники с жилищами в бассейнах Вычегды, Северной Двины, Мезени. Хронологические рамки неолита определены рубежом VI–V тыс. до н.э. – концом втор. четв. III тыс. до н.э.

Для эпохи энеолита-бронзы (конец IV – середина II тыс. до н.э.) характерно оживление межэтнических (межплеменных) контактов, выразившееся в воздействии южных племен, уже знакомых с металлом, на северные группы населения, что проявляется в материалах чужьяельской и чойновтинской культур, а также конешельского культурного типа.

Памятники чужьяельской культуры (конец IV – начало II тыс. до н.э.) известны в бассейнах Вычегды, Мезени, Печоры и в Заполярье. Чужьяельская культура на раннем и среднем этапах сопоставляется с нераспавшейся финно-угорской общностью.

В ареал памятников чойновтинской культуры (III – 1-я пол. II тыс. до н.э.) входит бассейн Вычегды, Мезени и Печоры, исключая тундровую зону. Ареалы чужьяельской и чойновтинской культур частично совпадают, свидетельствуя о чересполосном проживании их населения. В чойновтинской культуре наиболее ощутима ямочно-гребенчатая традиция, свидетельствующая о корнях западного влияния, связанного с прибалтийским миром, на что указывают находки украшений из прибалтийского янтаря. В чойновтинской культуре основным является протофинский компонент, унаследованный от носителей ямочно-гребенчатой традиции, осложненный влиянием южного мира лесостепей и степей с накольчатой керамикой.

Бронзовый век наступает в середине или 3-й четв. II тыс. до н.э. и связан с вторжением в лесную зону европейского Севера мобильных сейминско-турбинских групп населения. Он характеризуется усилением миграционных процессов, активизацией культурных связей между различными группами населения.

Одной из наиболее ярких культур бронзового века является атаманнюрская, имеющая зауральское происхождение. Второй поток населения связывается с Верхним Поволжьем (чирковско-сейминская культура), в его составе отмечаются финский и индоевропейский компоненты.

Носители крестовой керамики сопоставляются с самодийскими группами населения, проникшими из-за Урала, памятники коршаковской культуры, локализуемые в заполярной тундре – с палеоазиатами, формировавшимися на севере Восточной Сибири.

Инв. № подл.	Подп. и дата	Взам. инв. №					27-01-НИПИ/А-2015-Т	Лист 14
			Изм.	Кол.уч	Лист	№ док.	Подп.	Дата

Ареал лебяжской культуры включает бассейны Печоры и Вычегды. Она имеет североευропейский характер, сложившейся на основе предшествующей культуры населения раннего медно-бронзового века (первая половина II тыс. до н.э.), имеет при этом зауральское влияние, проявляющееся в керамике с крестовидным орнаментом.

В раннем железном веке (VIII в. до н.э. – начало V в. н.э.) сохраняются существовавшие в предыдущие эпохи основные направления этнокультурных связей с Прикамьем, Зауральем, а также западными соседями.

К этой эпохе относятся ананьинская и гляденовская (пьяноборская) историко-культурные общности (ИКО). Ананьинская общность занимала бассейна Камы, средней Волги, Северной Двины, Печоры и Мезени и связана с предками пермских или восточных финнов. В конце III в. до н.э. культуры ананьинской историко-культурной общности на территории ЕСВ, верхнего и среднего Прикамья сменяются культурами гляденовской общности (кон. III – II вв. до н.э. – IV – I-я пол. V в. н.э.), которая одними исследователями сопоставляется с древнекоми этносом, другими – с предками пермских финнов.

Особое место при изучении этнокультурных контактов населения ЕСВ и Западной Сибири занимают древности бичевницкой культуры в бассейне р. Печоры (2-я пол. I тыс. н.э. – III в. н.э.), оставленные, видимо, нижнеобскими угорскими племенами. В Печорском Приуралье с сер. I тыс. н.э. наблюдается усиление влияния прикамских и западносибирских культурных традиций, что приводит к их смешению и формированию угорско-самодийской общности. Как считает А.М. Мурыгин, в лесном Припечорье в эпоху раннего средневековья «формировались и развивались культуры переходного облика от угорско-самодийских Обского Зауралья к финно-угорским Европейского Северо-Востока». К нач. II тыс. н.э. относится распад этой общности и выделение из нее угорских и самодийских этносов.

К эпохе раннего средневековья относится ванвиздинская культура (VI– X вв. н.э.), расположенная в Вычегодском бассейне, на Мезени, в северном Прикамье, на Северной Двине, в устье р. Юг. Исследователи единодушны в определении местных гляденовских истоков ванвиздинской культуры. Материалы раскопок свидетельствуют о развитии экономики местного населения. На поселениях обнаружены многочисленные производственные постройки, очаги и кострища со следами металлообработки, первые свидетельства занятий животноводством при сохранении важного места в экономике охоты и рыболовства. Начальный этап формирования культуры приходится на период великого переселения народов. На ЕСВ появляются пришлые мобильные военизированные группы населения, могильники которых обнаружены на Выми, Нившере, Сысоле. Погребения совершены под невысокими насыпями и сопровождаются предметами вооружения, украшениями из драгоценных металлов, богатыми ожерельями бус,

Инв. № подл.	Подп. и дата	Взам. инв. №							Лист
			27-01-НИПИ/А-2015-Т						
			Изм.	Кол.уч	Лист	№ док.	Подп.	Дата	

культовыми предметами, среди которых представлены золотые и серебряные детали погребальных масок. Одни исследователи полагают, что это были угры, другие – ираноязычное сарматское или сарматизированное, возможно – смешанное население, в чьей культуре явственно прослеживается сарматский компонент. Пришлые немногочисленные группы населения не вытеснили аборигенов, а постепенно были ассимилированы ими.

К эпохе позднего средневековья относятся первые письменные свидетельства о предках народа коми под именем «Пермь», археологические памятники которого объединены в рамках вымской культуры, локализуемой в бассейне Вычегды, на Удоре и Лузе. Центром её формирования стала р. Вымь и участок средней Вычегды. Культура представлена семью локальными вариантами, соответствующими территориально-племенным объединениям древних коми-зырян. Этот период характеризуется активными разносторонними связями Перми вычегодской с южными и западными соседями. Этнически близкими были племена родановской культуры предков коми-пермяков. Вымская и родановская культуры входили в единую историко-культурную область и представляли собой единую этнокультурную общность.

Западными соседями Перми вычегодской были прибалтийские финны, влияние которых прослеживается в погребальной обрядности (погребения в срубках), значительном количестве прибалтийско-финских украшений на памятниках Перми вычегодской, в близости некоторых форм сосудов и их орнаментации. На территории Республики Коми известны археологические памятники (Лоемский могильник и поселение XIII–XIV вв.), в материалах которых переплетаются культурные традиции финского населения, находившегося в сфере древнерусского культурного воздействия. Прибалтийско-финский компонент в культуре коми прослеживается и по данным лингвистики, антропологии, этнографии.

Археологические материалы свидетельствуют об активных торговых контактах Перми вычегодской с Волжской Болгарией, сыгравшей важную роль в судьбах финно-угорских народов Волго-Камья.

Наиболее глубокое воздействие на этнокультурную, социально-экономическую и политическую историю народа коми оказали коми-русские контакты. Первыми открывателями северных земель были новгородские дружинники, которые эпизодически вжимали дань с местного населения и выступали в роли купцов, поставлявших аборигенам украшения с учётом их вкуса и потребностей. С XII в. в бассейне Вычегды появляются древнерусские поселения, с чего начинается новый этап в истории вычегодских пермян. Формируется определенная система взимания дани, усиливается древнерусское культурное воздействие, древнерусские поселения превращаются в торгово-ремесленные центры, обеспечивавшие своими изделиями собственные потребности и местное население.

Инв. № подл.	Подп. и дата	Взам. инв. №							Лист
Изм.	Кол.уч	Лист	№ док.	Подп.	Дата	27-01-НИПИ/А-2015-Т			16

Культура Перми вычегодской имеет ярко выраженное древнерусское влияние, что проявляется в украшениях и предметах быта.

Важным источником жизнедеятельности вымских коми стало обслуживание важнейшей водной магистрали при продвижении русских дружинников и купцов в Зауралье, что способствовало увеличению естественного прироста населения, а также его притоку из более глухих районов. Древнерусская колонизация стала доминирующим внешним фактором, оказавшим наиболее глубокое воздействие на формирование и развитие вымской культуры Перми вычегодской.

### 5.1 Краткая история археологического изучения территории

В истории археологического изучения выделяется три периода археологических исследований: 1) сер. XIX в. - 20-е гг. XX в., 2) 20-е - первая половина 50-х гг. XX в., 3) конец 50-х гг. - по настоящее время. Первый (досоветский) период характеризуется появлением первых сведений о древностях ЕСВ, открытых случайно в результате деятельности путешественников, естествоиспытателей, общественных деятелей и местных краеведов. Второй период отличается от предыдущего началом научных археологических разведок и раскопок. Первоначально их проводили местные краеведы-любители, затем профессионалы. Работы носили эпизодический характер, материалы раскопок частично были введены в научный оборот и явились ориентирами в дальнейших исследованиях, особенно по эпохе средневековья. Третий период ознаменован началом планомерного систематического целенаправленного археологического изучения ЕСВ.

Первое археологическое открытие ЕСВ произошло в сер. XIX в. Известный промышленник М.К. Сидоров, в д. Усть-Соплеск приобрел коллекцию, состоящую из культовых и бытовых предметов, найденных в 1856 г. Этнограф П.С. Ефименко на I Археологическом съезде в Москве в 1869 г. сообщил о находках вблизи с. Усть-Цильма и с. Ижма каменных топоров и наконечников стрел, древних металлических вещей.

Местонахождения древних предметов Печорского края впервые были нанесены на археологическую карту России в сводном труде А.С. Уварова (1881 г.).

Начало изучению средневековых древностей Вычегодского края было положено в сер. XIX в. краеведом С.Е. Мельниковым. В конце XIX в. в районе Ухты и у с. Краснобор, найдены клады металлических изделий и украшений.

Исследователь Арктики В.А. Русанов открыл ряд археологических памятников в Припечорье в нач. XX в. С 1902 г. исследования на Печоре вел биолог А.В. Журавский, которым были открыты несколько памятников.

Инв. № подл.	Подп. и дата	Взам. инв. №	<p>Местонахождения древних предметов Печорского края впервые были нанесены на археологическую карту России в сводном труде А.С. Уварова (1881 г.).</p> <p>Начало изучению средневековых древностей Вычегодского края было положено в сер. XIX в. краеведом С.Е. Мельниковым. В конце XIX в. в районе Ухты и у с. Краснобор, найдены клады металлических изделий и украшений.</p> <p>Исследователь Арктики В.А. Русанов открыл ряд археологических памятников в Припечорье в нач. XX в. С 1902 г. исследования на Печоре вёл биолог А.В. Журавский, которым были открыты несколько памятников.</p>								
			27-01-НИПИ/А-2015-Т								
			Лист								
Изм.	Кол.уч	Лист	№ док.	Подп.	Дата	17					



В 20-е годы XX в. оживляется краеведческая работа. Создается Общество изучения Коми края, которое организует ряд археологических экспедиций по изучению древностей народа коми. Исследованы по Вычегде: городище Карыбйыв, могильники Белый Бор и Джибъяг (А.Н. Грен), исследования по Ижме, Печоре, Вычегде, Яренге, Мезени, Выми проводил А.С. Сидоров. Результаты были опубликованы в местных изданиях.

В 1925 г. первые профессиональные раскопки на территории Коми края были проведены экспедицией Главнауки. Исследовались Ванвиздинская стоянка, Карыбйывское городище и могильники на Вычегде и на Выми. Сделан ряд открытий в бассейне Печоры.

В 30-е гг. XX в. археологические исследования на не проводились, однако, в процессе геологических и иных работ были выявлены пункты археологических находок в Ижемском р-не, в бассейне Сысолы. В 40-50-е гг. XX в. в ходе геологических изысканий большое число стоянок было открыто Г.А. Черновым. В 1945 г. археологическую разведку в бассейне Сысолы проводила А.В. Збруева.

В кон. 50-х – нач. 60-х гг. XX в. отдел истории Коми Филиала АН СССР начинает первичное сплошное археологическое обследование территории. В.И. Канивец и В.Е. Лузгин осуществляют разведочные работы в бассейне Печоры, Г.М. Буров в бассейне Вычегды, Э.А. Савельева в бассейне Вычегды, Мезени, Лузы.

Планомерные исследования в бассейне Вычегды были начаты в 1957 г. Г.М. Буровым. За период 1957-1968 гг. им открыто более 60 археологических памятников, давших богатейший материал по древней истории Вычегодского края от эпохи мезолита до средневековья.

В бассейне Печоры В.И. Канивцом в 1959-1971 гг. были открыты многочисленные памятники разных эпох от палеолита до средневековья, в том числе пещерные святилища.

С 1964 г. систематические археологические исследования в бассейне Ижмы проводит В.Е. Лузгин. В 1969-1970 гг. им были открыты комплексы разновременных поселений на озерах Центрального Тимана - Ямозере и Косминских, где были выявлены неолитические слои, исследование которых позволило обосновать концепцию о значительной роли волго-окских племен в сложении северного неолита.

С 1961 г. проводились систематические исследования средневековых памятников в долинах Средней и Нижней Вычегды, Сысолы, Вашки, Мезени, Яренги, Виледи, Лузы, Выми Э.А. Савельевой. Савельева выделила культуру перми вычегодской (вымской), разработала её хронологию и периодизацию, выявила этнографические особенности культуры.

На первом этапе этого периода исследований была выполнена основная задача - составление первичной археологической карты региона, открыты и исследованы памятники всех археологических эпох территории Республики Коми. Появилась и была реализована

Инв. № подл.	Подп. и дата	Взам. инв №							Лист
			27-01-НИПИ/А-2015-Т						
			Изм.	Кол.уч	Лист	№ док.	Подп.	Дата	

возможность разработки культурно - хронологической шкалы древностей ЕСВ, этнокультурной и социально-экономической истории древнего населения. На этом этапе был заложен прочный фундамент дальнейших археологических исследований.

В 70-е гг. XX в. в Республике Коми возникают новые центры археологических исследований: Сыктывкарский государственный университет (СГУ), историко-краеведческий музей.

В 80-е гг. XX в. возобновились работы по изучению палеолита. Проведены раскопки стоянки Медвежья пещера (П.Ю. Павлов, Б.И. Гуслицер), продолжались исследования Бызовской стоянки. Была открыта палеолитическая стоянка у навеса Студеный на Верхней Печоре. В 1991 г. во входном гроте Уньинской пещеры выявлены следы кратковременной верхнепалеолитической стоянки (П.Ю. Павлов). В 1992 г. палеолитическая стоянка открыта в урочище Мамонтова Курья в среднем течении Усы, в 1994 г. - самая северная в Европе верхнепалеолитическая стоянка Пымва-Шор I в среднем течении р. Адзвы.

В 1970-е-1980-е гг. были продолжены исследования мезолитических памятников. Работы на Выми проводились Л.Л. Косинской, В.А. Семёновым, Э.С. Логиновой на Средней Вычегде. На Верхней Вычегде открыта стоянка Парч I, исследование которой проводилось А.В. Волокитиным в 1985 - 1995 гг. На Средней Печоре А.М. Мурыгиным были открыты в 1984 г. и исследованы А.В. Волокитиным в 1985 г. остатки сооружения мезолитического возраста на раннесредневековом поселении Топыд-Нюр VII. Мезолитический комплекс был выделен А.М. Мурыгиным на раннесредневековом поселении Топыд-Нюр IV. В 1986, 1987 гг. Т.В. Истоминой выявлены четыре мезолитические стоянки, на двух из которых (Лек-Леса I и Усть-Ухта I) А.В. Волокитиным в 1988, 1989 гг. были проведены раскопки.

1970-е гг. активные разведочные работы привели к открытию новых неолитических памятников. Особый научный интерес представляют материалы раскопок Эньтйского археологического комплекса, проведенных Э.С. Логиновой. Археологические памятники у оз. Эньты были открыты в 1974 г. Разведочными работами были выявлены слои эпохи позднего неолита и ранней бронзы Эньты I-VI. В 1980-е гг. неолитические комплексы были выявлены на Мезени, Вычегде, в Малоземельской тундре, на Выми, Северной Двине, Печоре.

В 70-е – 90-е гг. XX в. исследования по энеолиту-бронзовому веку проводят Э.С. Логинова, Л.Л. Косинская (Вычегда). На р. Выми ряд памятников обнаружен и изучен В.А. Семеновым. Памятники этого времени изучали Э.А. Савельева, К.С. Королёв (Средняя Вычегда), на Мезени – В.С. Стоколос и А.М. Мурыгин, на Вашке – А.М. Мурыгин, на Печоре – В.С. Стоколос, В.Е. Лузгин, С.Ю. Васильев, в Большеземельской тундре – В.С. Стоколос и А.М. Мурыгин. В.С. Стоколосом на Мезени открыто и раскопано пос. Чужьяель, материалы которого составили

Инв. № подл.	Подп. и дата	Взам. инв. №							Лист
			27-01-НИПИ/А-2015-Т						
			Изм.	Кол.уч	Лист	№ док.	Подп.	Дата	

основу для выделения чужьяельской культуры. Материалы раскопок поселений на Мезени позволили В.С. Стоколосу выделить чойновтинскую культуру, ареал которой включает бассейны Мезени, Печоры, кроме северных притоков, Вычегду, исключая южные притоки. Чойновтинская культура включена В.С. Стоколосом в круг культур гаринско-борской этнокультурной общности.

Активно проводится изучение памятников бронзового века на Печоре и в Заполярье. Была выделена атаманнюрская культура позднего бронзового века западносибирского происхождения. В Большеземельской тундре открыты новые памятники культурного типа Коршак, выделенного В.И. Канивцом. Ряд памятников эпохи бронзы открыт в Печорском Приполярье (на Усе), на Вашке, Выми, Ижме.

В 70-90-е гг. XX в. памятники раннего железного века были выявлены на Вычегде и Печоре, на Мезени и в Малоземельской тундре. Поселения ананьинского времени обнаружены на Вашке, Мезени, на правом берегу Северной Двины, Нившере, Сыsole, Выми, Цильме, Печоре (В.С. Стоколос, И.В. Верещагина, Э.С. Логинова, Л.И. Ашихмина, В.А. Семенов, И.О. Васкул). Ананьинская эпоха остается в числе наименее изученных в археологии ЕСВ, но представляет особый научный интерес в плане проблемы этногенеза пермских финнов, многие аспекты которой остаются дискуссионными.

С сер. 70-х и в 80-90-е гг. проводятся исследования памятников гляденовского (пьяноборского) времени. Гляденовские комплексы были выявлены К.С. Королёвым на Средней Вычегде, А.М. Мурыгиным на Мезени, С.М. Плюсниным и И.О. Васкулом на Нижней Печоре и Вычегде. Проведена работа по систематизации и обобщению фонда источников, в итоге которой выявлены общие и специфические особенности памятников пьяноборской эпохи на ЕСВ. Они включены в гляденовскую этнокультурную общность, однако, анализ культуuroобразующих признаков позволил И.О. Васкулу выделить две культуры: джудждыгскую (в бассейне Вычегды) и пиджскую (в бассейне Печоры). Новейшие материалы, полученные в последние два десятилетия, позволили разработать проблему генезиса древностей рассматриваемого периода, их хронологию и периодизацию.

Важное место в истории населения ЕСВ занимает эпоха раннего средневековья (2-я пол. I тыс. н. э.). Работами В.И. Канивца и Г.М. Бурова был собран значительный фонд источников по этому периоду. Их заслугой является разработка культурно-хронологической шкалы древностей этого периода, проблемы генезиса выделенных культур и их этнокультурной атрибуции. С 70-х гг. XX в. расширяется география исследований памятников раннего средневековья. На Мезени выявлены и раскопаны многочисленные памятники ванвиздинской культуры, ранее не известные на этой территории. Э.С. Логиновой и К.С. Королёвым на Средней Вычегде исследованы

Инв. № подл.	Подп. и дата	Взам. инв. №							Лист 20
			Изм.	Кол.уч	Лист	№ док.	Подп.	Дата	

27-01-НИПИ/А-2015-Т

ванвиздинские памятники, Н.Н. Чесноковой – на Вычегде, в верхнем течении Выми – Л.Л. Косинской.

Особое место среди раннесредневековых древностей ЕСВ занимают памятники V-VI вв., исследованные Э.А. Савельевой, Л.И. Ашихминой, И.О. Васкулом (на Нившере, притоке Вычегды, на Сысоле). В настоящее время известно более 70 ванвиздинских памятников.

В 80-е гг. XX в. раннесредневековых памятников в бассейне Печоры исследовались А.М. Мурыгиным (Эшмесская пещера), В.С. Зеленским. В конце 80-х гг. выявлены новые памятники в приполярной зоне лесного Припечорья.

В кон. 60-х – нач. 80-х гг. XX в. на Выми значительная часть вымских могильников полностью раскопана Э.А. Савельевой Л.Л. Косинской. Т.В. Истоминой. Материалы раскопок обобщены и введены в научный оборот.

В 70-90-е гг. XX в. на Выми Э.А. Савельевой раскопаны средневековые поселения, древнерусское Пожегское городище. В 1976-1978 гг. К.С. Королёвым на средней Вычегде открыты и исследованы могильники и святилище Джуджыдыг. В сер. 80-х – 90-е гг. XX в. памятники перми вычегодской открыты и исследуются Т.В. Истоминой, Н.Н. Чесноковой, Э.С. Логиновой, М.В. Клёновым, А.Р. Игушевым.

За период систематических исследований была создана источниковедческая база по культуре древних коми. Однако, степень изученности отдельных районов остается разной. Лучше других остается изученной Вымская земля, значительно хуже – северо-западные (Удорский) и южные районы (Сысольский, Сыктывдинский, Прилузский). Слабо исследованы поселения Перми вычегодской, что ограничивает возможности социологических реконструкций, практически не известны культовые памятники.

До последнего времени в археологии ЕСВ оставались неизученными древнерусские памятники. Первые русские городища XV-XVI вв. по Сысоле обнаружены в конце 30-х гг. П.Д. Степановым. В 1970 г. Э.А. Савельевой проведены раскопки на Вотчинском городище Карыйл XV в. В 1971 г. на р. Лузе Э.А. Савельевой обнаружено Векшорское городище. В 1969 - 1971 гг. Э.А. Савельева проводит раскопки Лоемского комплекса памятников X в., XIII-XIV вв.), материалы которых сопоставлялись с лузской пермцей. Особую научную значимость в изучении проблемы древнерусской колонизации ЕСВ имеют раскопки Пожегского городища XII - XIV вв. на Выми (Э.А. Савельева), которое было важным форпостом древнерусских сборщиков дани на пути их продвижения в Сибирь и являлось и торгово-ремесленным центром русских колонистов. Рядом с городищем открыты и обследованы поселения (В.С. Зеленский, М.В. Клёнов), материалы которых дали возможность обосновать принадлежность памятника перми вычегодской. На поселении был выявлен пласт древнерусской культуры, который может быть свидетельством или

Инв. № подл.	Подп. и дата	Взам. инв. №							Лист
			27-01-НИПИ/А-2015-Т						
			21						
Изм.	Кол.уч	Лист	№ док.	Подп.	Дата				

смешанного (коми-русского) состава населения или результатом древнерусского культурного влияния, обитавшего на соседнем Пожегском городище.

В 80-е гг. XX в. раскопки городищ на Сыsole проводились М.В. Клёновым, позволившие датировать их XII-XIII вв. В 90-е гг. XX в. целенаправленные поиски и раскопки древнерусских памятников на Виледи и Лузе начаты А.Р. Игушевым.

За небольшой период, исчисляющийся четырьмя десятилетиями от начала планомерных работ, проведено сплошное археологическое обследование территории Республики Коми, на основе которых убедительно доказано, что древний человек проник в Приполярье в верхнем палеолите. Открыты и изучены разновременные памятники от эпохи мезолита до раннего средневековья. Богатейшие материалы раскопок позволили разработать первую культурно-хронологическую шкалу древностей бассейна Вычегды.

В результате широкомасштабных стационарных работ значительно пополнилась источниковедческая база по эпохе палеолита, мезолита, неолита, энеолита-бронзы, раннего железного века, раннего средневековья, перми вычегодской, средневековым древностям Печорского Приполярья и Заполярья, эпохе древнерусской колонизации ЕСВ. Появились новые обобщающие работы по палеолиту, энеолиту-бронзовому веку, средневековью Печорского бассейна, культуре перми вычегодской, в которых на современном источниковедческом и методологическом уровне разработаны скорректированные или принципиально новые концепции развития древней истории рассматриваемого региона.

Определяя перспективы археологических исследований изучаемого региона, следует отметить, что первостепенной задачей остается дальнейшее пополнение источниковедческой базы, расширение полевых исследований.

Инв. № подл.	Подп. и дата	Взам. инв. №					27-01-НИПИ/А-2015-Т	Лист
								22
			Изм.	Кол.уч	Лист	№ док.		Подп.

## 6. Описание исследованных объектов

### 6.1 Описание исследованных объектов на территории

Согласно геоботаническому районированию европейской части России исследуемая территория принадлежит Евразийской таежной (хвойнолесной) области, Североевропейской таежной провинции, Кольско-Печорской подпровинции. По лесорастительному районированию изучаемый район относится к зоне притундровых лесов и редкостойной тайги, району притундровых лесов и редкостойной тайги Европейско-Уральской части РФ.

На аллювиально-зандровых и озерно-ледниковых равнинах преобладают сосновые боры, значительно заболоченные. И в северной и в средней тайге наилучшие по качеству леса приурочены к хорошо дренированным приречным районам.

Заболачивание - основной гидрологический процесс, получивший развитие на участке изысканий. На заболоченных участках мощность болотных отложений мала или они только начинают накапливаться.

Широкому развития процессов заболачивания в районе обследования способствуют высокая влажность пород слоя сезонного протаивания, близость водоупора (многолетнемерзлых пород), крайне низкая испаряемость и слабая дренированность поверхности.

На территории обустройства Восточно-Ламбейшорского нефтяного месторождения (1 и 2 этапы строительства) были обследованы следующие объекты:

1. Площадка куста скважин №1 с ДНС площадью 0,72 га

Находится на небольшом поднятии, на левом берегу р. Пыжшор, с запада, юга и севера окружена заболоченной низменностью

2. Площадка куста скважин №3 площадью 0,79 га

Находится посередине заболоченной ложбины

3. Площадка куста скважин №4 площадью 1,16 га

Находится на небольшом бугре между двух заболоченных ложбин

4. Площадка куста скважин №5 площадью 0,82 га

Находится на небольшом поднятии посреди заболоченной низменности;

5. Площадка куста скважин №7 площадью 0,98 га

Находится на восточном краю поднятия и заболоченной низменности,

6. Площадка куста скважин №8 площадью 0,69 га

Находится на ровной площадке на краю поднятия и заболоченной ложбины;

7. Площадка куста скважин №9 площадью 0,73 га, с площадкой ВЖК площадью 0,25 га и вертолетной площадкой площадью 0,27 га

Находится на краю заболоченной ложбины.

Инв. № подл.	Подп. и дата	Взам. инв. №					27-01-НИПИ/А-2015-Т	Лист 23
			Изм.	Кол.уч	Лист	№ док.	Подп.	Дата

8. Коридор проектируемых коммуникаций от куста №1 (ДНС) до куста №9 протяженностью 5,9 км;

Пересекает две речки Лая и Пыжшор, от куста 9 до р. Лая проход через заболоченную низменность, перспективными участками можно считать – левый берег р. Лая, и оба берега р. Пыжшор.

9. Коридор коммуникаций от куста №1 (ДНС) до УПН протяженностью 11,0 км

Между кустом 1 и поворотом на куст 4 проходит по заболоченной ложбине, на участке от поворота на куст 4 и до поворота на куст 7 проходит по краю дренированного поднятия и заболоченной ложбины. На участке от поворота на куст 7 до УПН проходит по небольшому поднятию, там же пересекает р. Лысутейвис, оба берега которой можно считать перспективными местами.

10. Коридор коммуникаций от точек врезок и примыкания к коммуникациям от куста №1 (ДНС) до УПН к кусту №7 протяженностью 1,3 км

Проходит по заболоченной ложбине.

11. Коридор коммуникаций от УПН до куста №3 протяженностью 7,5 км

На участке от УПН до куста 8 проходит по краю небольшого поднятия над заболоченной низменностью, далее по заболоченной ложбине до куста 3.

12. Коридор коммуникаций от точек врезок и примыкания к коммуникациям от куста №3 до УПН к кусту №8 протяженностью 0,3 км

Проходит по краю небольшого поднятия над заболоченной низменностью.

Таким образом, можно выделить 7 перспективных участков, пересечения трассой коммуникаций рр. Лая, Пыжшор и Лысутейвис, а также край поднятия между кустом 4 и 7, край поднятия около УПН и кустом 8, площадка куста 1.

В перспективных местах было заложено 10 зачисток.

### Описание исследованных шурфов и зачисток

На территории, отведённой под обустройство Восточно-Ламбейшорского нефтяного месторождения (1 этап строительства. Расширение кустов №№1,3,4,5,7. Обустройство куста №9; 2 этап строительства. Обустройство куста №8) в наиболее перспективных, с точки зрения археологии местах, было заложено 10 зачисток. Археологический материал и культурный слой в них не зафиксирован.

#### Зачистка № 1.

Зачистка размером 4 м заложена в наиболее перспективном для обнаружения памятников археологии месте. Площадка, выбранная для зачистки расположена на левом берегу р.Лая, на

Инва. № подл.	Подп. и дата	Взам. инв. №						
Изм.	Кол.уч	Лист	№ док.	Подп.	Дата			Лист
						27-01-НИПИ/А-2015-Т		24

бровке террасы. В растительном покрове преобладают берёза, редкая ель, ива, овсяница овечья, пижма дваждыперистая, лютик северный, колокольчик, иван-чай, злаковые и др.

Зачистка показала следующую стратиграфию:

- 1 – 2-3 см - подстилка из слаборазложившихся остатков растений;
- 2 – 27-31 см – пачка слоистого буро-жёлтого песка с линзами железистого песка и перемешанного подзола.

Зачистка выполнена на глубину до 34 см. Никаких находок в зачистке не обнаружено. На основании зачистки был сделан вывод об отсутствии на данном месте археологических объектов.

#### **Зачистка № 2.**

Зачистка размером 2 м заложена в наиболее перспективном для обнаружения памятников археологии месте на Площадка, выбранная для зачистки расположена на левом берегу р.Лая, на бровке террасы, в 50 м к югу от зачистки №2. В растительном покрове преобладают берёза, редкая ель, ива, овсяница овечья, пижма дваждыперистая, лютик северный, колокольчик, иван-чай, злаковые и др.

Зачистка показала следующую стратиграфию:

- 1 – 3-5 см - дёрн;
- 2 – 8-18 см – подзол с неровной границей;
- 3 – 28-40 см –буро-жёлтый песок с ожелезнениями.

Зачистка выполнена на глубину до 53 см. Никаких находок в зачистке не обнаружено. На основании зачистки был сделан вывод об отсутствии на данном месте археологических объектов.

#### **Зачистка № 3.**

Зачистка размером 2 м заложена в перспективном для обнаружения памятников археологии месте на территории на правом берегу р. Пыжшор, на бровке террасы. В растительном покрове преобладают берёза, редкая ель, ива, овсяница овечья, пижма дваждыперистая, лютик северный, колокольчик, иван-чай, злаковые и др.

Зачистка показала следующую стратиграфию:

- 1 – 1-2 см - подстилка из слаборазложившихся остатков растений;
- 2 – 43-44 см – светло-бурый песок.

Зачистка выполнена на глубину до 45 см. Никаких находок в зачистке не обнаружено. На основании зачистки был сделан вывод об отсутствии на данном месте археологических объектов.

#### **Зачистка №4**

Зачистка размером 4 м заложена в одном из перспективных участков. Площадка, выбранная для зачистки расположена на левом берегу р. Пыжшор, на бровке террасы. В растительном

Взам. инв №		Записка показала следующую стратиграфию: 1 – 1-2 см - подстилка из слаборазложившихся остатков растений; 2 – 43-44 см – светло-бурый песок. Зачистка выполнена на глубину до 45 см. Никаких находок в зачистке не обнаружено. На основании зачистки был сделан вывод об отсутствии на данном месте археологических объектов.							
Подп. и дата		<b>Зачистка №4</b> Зачистка размером 4 м заложена в одном из перспективных участков. Площадка, выбранная для зачистки расположена на левом берегу р. Пыжшор, на бровке террасы. В растительном							
Инв. № подл.								27-01-НИПИ/А-2015-Т	Лист
									25
Изм.	Кол.уч	Лист	№ док.	Подп.	Дата				



покрове преобладают ивы, овсяница овечья, пижма дваждыперистая, лютик северный, колокольчик и др.

Зачистка показала следующую стратиграфию:

- 1– 1-3 см - подстилка из слаборазложившихся остатков растений;
- 2 – 38 -40 см – пачка слоистого серо-жёлто-коричневого мелкозернистого песка с линзами железистого песка.

Зачистка выполнена на глубину до 42 см. Никаких находок в зачистке не обнаружено. На основании зачистки был сделан вывод об отсутствии на данном месте археологических объектов.

#### **Зачистка №5**

Зачистка размером 2 м заложена на юго-восточной границе исследуемой площадки куста 1, в наиболее перспективном для обнаружения памятников археологии месте, на территории непосредственно прилегающей к площадке. Площадка, выбранная для зачистки расположена на террасовидной оконечности небольшого поднятия. В растительном покрове преобладают ивы, овсяница овечья, пижма дваждыперистая, лютик северный, колокольчик и др.

Зачистка показала следующую стратиграфию:

- 1– 0-3 см - подстилка из слаборазложившихся остатков растений;
- 2 – 3-8 см – слой гумусированной темной супеси, граница неровная, переход ясный;
- 3 – 8-65 см – слой серовато-коричневого мелкозернистого песка с редкими вкраплениями рыжих пятен железистого песка.

Никаких находок в зачистке не обнаружено. На основании шурфовки был сделан вывод об отсутствии на данном месте археологических объектов.

#### **Зачистка № 6**

Зачистка размером 4 м заложена коридоре трассы коммуникаций проходящей от куста 1 до УПН. Площадка, выбранная для зачистки расположена на склоне небольшого холма, на краю заболоченной низменности. В растительном покрове преобладают берёза, редкая ель, ива, овсяница овечья, пижма дваждыперистая, лютик северный, колокольчик, иван-чай, злаковые и др.

Зачистка показала следующую стратиграфию:

- 1 – 1-3 см - подстилка из слаборазложившихся остатков растений;
- 2 – 18-20 см – слой перемешанного подзола с буро-жёлтым песком;
- 3 – 27-31 см – пачка слоистого буро-жёлтого песка с линзами железистого песка.

Зачистка выполнена на глубину до 50 см. Никаких находок в зачистке не обнаружено. На основании зачистки был сделан вывод об отсутствии на данном месте археологических объектов.

#### **Зачистка №7**

Инв. № подл.	Подп. и дата	Взам. инв №						
Изм.	Кол.уч	Лист	№ док.	Подп.	Дата	27-01-НИПИ/А-2015-Т		Лист
								26

др.

Зачистка показала следующую стратиграфию:

1 – 1-3 см - подстилка из слаборазложившихся остатков растений;

2 – 18-20 см – слой перемешанного подзола с буро-жёлтым песком;

3 – 27-31 см – пачка слоистого буро-жёлтого песка с линзами железистого песка.

Зачистка выполнена на глубину до 50 см. Никаких находок в зачистке не обнаружено. На основании зачистки был сделан вывод об отсутствии на данном месте археологических объектов.

**Зачистка №7**

Зачистка размером 2,5 м заложена в перспективном для обнаружения памятников археологии месте на переходе трассы коммуникаций через р. Лысудейвис. Площадка, выбранная для зачистки расположена на правом берегу реки, на бровке террасы. В растительном покрове преобладают берёза, редкая ель, ива, овсяница овечья, пижма дваждыперистая, лютик северный, колокольчик, иван-чай, злаковые и др.

Зачистка показала следующую стратиграфию:

- 1 – 1-3 см - подстилка из слаборазложившихся остатков растений;
- 2 – 3-6 см – наносной светло-бурый песок;
- 3 – 6-12 см – погребённая почва;
- 3 – 3-15 см – наносной светло-бурый песок;
- 4 – 22-25 - пачка слоистого буро-жёлтого песка с линзами железистого песка и перемешанного подзола.

Зачистка выполнена на глубину до 45 см. Никаких находок в зачистке не обнаружено. На основании зачистки был сделан вывод об отсутствии на данном месте археологических объектов.

#### **Зачистка №8**

Зачистка размером 2 м заложена в перспективном для обнаружения памятников археологии месте на территории на переходе трассы коммуникаций через р. Лысудейвис. Площадка, выбранная для зачистки расположена на левом берегу реки, на бровке террасы. В растительном покрове преобладают берёза, редкая ель, ива, овсяница овечья, пижма дваждыперистая, лютик северный, колокольчик, иван-чай, злаковые и др.

Зачистка показала следующую стратиграфию:

- 1 – 1-3 см - подстилка из слаборазложившихся остатков растений;
- 2 – 43-45 см – пачка слоистого серо-буро-коричневого песка с линзами железистого песка.

Зачистка выполнена на глубину до 48 см. Никаких находок в зачистке не обнаружено. На основании зачистки был сделан вывод об отсутствии на данном месте археологических объектов.

#### **Зачистка №9**

Зачистка размером 2 м заложена в перспективном для обнаружения памятников археологии месте на восточном склоне небольшого холма, расположенного на краю поднятия. В растительном покрове преобладают берёза, редкая ель, ива, овсяница овечья, пижма дваждыперистая, лютик северный, колокольчик, иван-чай, злаковые и др.

Зачистка показала следующую стратиграфию:

- 1 - 0-5 см - Кустарничково-моховая подстилка
- 2 - 5-10 см - Гумусовый горизонт
- 3 - 10-100 см - Аллювиальный осветленный суглинок с прослойками песка.

Инв. № подл.	Подп. и дата	Взам. инв №	Записка № 12																							
			Зачистка размером 2 м заложена в перспективном для обнаружения памятников археологии месте на восточном склоне небольшого холма, расположенного на краю поднятия. В растительном покрове преобладают берёза, редкая ель, ива, овсяница овечья, пижма дваждыперистая, лютик северный, колокольчик, иван-чай, злаковые и др.																							
			Зачистка показала следующую стратиграфию: 1 - 0-5 см - Кустарничково-моховая подстилка 2 - 5-10 см - Гумусовый горизонт 3 - 10-100 см - Аллювиальный осветленный суглинок с прослойками песка.																							
<table><tr><td></td><td></td><td></td><td></td><td></td><td></td></tr><tr><td></td><td></td><td></td><td></td><td></td><td></td></tr><tr><td>Изм.</td><td>Кол.уч</td><td>Лист</td><td>№ док.</td><td>Подп.</td><td>Дата</td></tr></table>																		Изм.	Кол.уч	Лист	№ док.	Подп.	Дата	27-01-НИПИ/А-2015-Т		Лист
Изм.	Кол.уч	Лист	№ док.	Подп.	Дата																					
								27																		

Зачистка выполнена на глубину до 120 см. Никаких находок в зачистке не обнаружено. На основании зачистки был сделан вывод об отсутствии на данном месте археологических объектов.

### **Зачистка №10**

Зачистка размером 2 м заложена в перспективном для обнаружения памятников археологии месте на западном склоне небольшого поднятия, расположенного на юго – западном участке поднятия. В растительном покрове преобладают берёза, редкая ель, ива, овсяница овечья, пижма дваждыперистая, лютик северный, колокольчик, иван-чай, злаковые и др.

Зачистка показала следующую стратиграфию:

- 1- 0-5 см            - Мохово-травянная подстилка
- 2 - 83 см           - Слоистый аллювиальный суглинок
- 3 - 83-87 см      - Аллювиальный осветленный суглинок

Зачистка выполнена на глубину до 89 см. Никаких находок в зачистке не обнаружено. На основании зачистки был сделан вывод об отсутствии на данном месте археологических объектов.

Инв. № подл.	Подп. и дата	Взам. инв №					27-01-НИПИ/А-2015-Т	Лист
								28
			Изм.	Кол.уч	Лист	№ док.		Подп.

Таблица 1.

Координаты обследованной территории (Шир/долг гggг°мм.ммм')(WGS 84)

## Координаты исследованных шурфов и зачисток

№	X	Y
1	56° 3' 32,2992"	66° 50' 32,4672"
2	56° 3' 33,282"	66° 50' 30,7932"
3	56° 6' 7,0596"	66° 50' 21,6564"
4	56° 6' 26,6904"	66° 50' 20,6268"
5	56° 7' 43,9068"	66° 50' 25,26"
6	56° 9' 44,964"	66° 49' 17,8356"
7	56° 12' 49,1724"	66° 46' 45,8472"
8	56° 12' 51,7932"	66° 46' 43,6548"
9	56° 12' 35,4312"	66° 45' 34,0092"
10	56° 12' 20,3832"	66° 45' 23,6808"

## Координаты границ обследованной территории

№	X	Y
	56° 0' 40.446"	66° 51' 12.9276"
	56° 1' 27.5844"	66° 51' 30.9132"
	56° 2' 52.9872"	66° 50' 47.0472"
	56° 8' 19.2048"	66° 50' 38.4216"
	56° 13' 24.4236"	66° 46' 34.3164"
	56° 15' 25.7616"	66° 46' 52.8528"
	56° 16' 40.9008"	66° 46' 8.6196"
	56° 16' 4.9656"	66° 45' 58.7088"
	56° 15' 11.2968"	66° 46' 43.1256"
	56° 12' 57.8232"	66° 46' 16.1472"
	56° 13' 18.354"	66° 44' 57.4728"
	56° 14' 38.6268"	66° 44' 33.1656"
	56° 19' 34.5108"	66° 44' 4.8048"
	56° 19' 18.642"	66° 43' 48.2304"
	56° 14' 28.3596"	66° 44' 21.7464"
	56° 13' 4.3572"	66° 44' 51.5796"
	56° 12' 38.9196"	66° 45' 12.8772"
	56° 12' 22.5864"	66° 45' 13.4316"
	56° 12' 2.052"	66° 45' 39.6"
	56° 12' 26.784"	66° 46' 20.1432"
	56° 11' 55.986"	66° 47' 10.6332"
	56° 11' 6.0504"	66° 47' 2.7096"
	56° 10' 45.048"	66° 47' 22.9812"
	56° 11' 31.7148"	66° 47' 31.8264"
	56° 9' 30.3768"	66° 49' 15.5784"
	56° 8' 20.3712"	66° 49' 5.628"
	56° 8' 10.104"	66° 49' 22.2132"
	56° 9' 10.3068"	66° 49' 31.98"
	56° 8' 7.7712"	66° 50' 21.3684"
	56° 2' 30.354"	66° 50' 17.4984"

Инв. № подл.	Подп. и дата	Взам. инв. №							Лист
Изм.	Кол.уч	Лист	№ док.	Подп.	Дата	27-01-НИПИ/А-2015-Т			29

## 7. Результаты археологической оценки

При определении археологической перспективности места исходят из многолетних наработок московских, архангельских, питерских, уральских археологов. Принималось во внимание качественное отличие мест предполагаемого обитания человека в древности от мест, где такое пребывание может быть «документировано» вещественными остатками теперь. Естественно, предмет охраны может быть связан только с вещественными остатками.

Пригодность места для осёдлого проживания определяется несколькими немаловажными факторами: геологической стабильностью (стойкость к разрушению денудационными процессами – оползни, наводнения, просадки грунта и т.д.), селитебностью (пригодность для строительства и заселения – инсолируемость, выположенность, местоположение в тени господствующих ветров) и хозяйственной привлекательностью (близость к хозяйственно-значимым местам – источникам воды, топлива и производственного сырья, местам охоты, рыболовства, пашням и пастбищам). Со скидкой на время основные приоритеты при выборе людьми мест осёдлого проживания не изменились.

Такая методика была выбрана, исходя из опыта работ экспедиций, проводивших свои исследования в данном регионе в разные годы. Имеющиеся археологические, этнографические материалы дают основание считать долины водотоков, а среди них долины наиболее крупных рек, берега озёр, особенно крупных (особенно первую террасу) наиболее перспективными для наличия/обнаружения объектов археологии.

Таким образом, в размещении археологических стоянок открытого типа, этнографических объектов и современных населённых пунктов проявляются общие черты, обусловленные естественными свойствами геоморфологических образований и пригодностью для проживания режима обстановок в доисторический и исторический периоды на описываемой территории.

На территории обустройства Восточно-Ламбейшорского нефтяного месторождения (1 этап строительства. Расширение кустов №№1,3,4,5,7. Обустройство куста №9; 2 этап строительства. Обустройство куста №8) было выделено 7 перспективных участков, пересечения трассой коммуникаций рр. Лая, Пыжшор и Лысутейвис, а также край поднятия между кустом 4 и 7, край поднятия около УПН и кустом 8, площадка куста 1. Общая площадь визуально исследованных объектов составила 160,46 га и 33, 46 км.

В перспективных местах было заложено 10 зачисток.

Археологический материал в них не зафиксирован, культурный слой отсутствует.

Инв. № подл.	Подп. и дата	Взам. инв. №					27-01-НИПИ/А-2015-Т	Лист 30
			Изм.	Кол.уч	Лист	№ док.	Подп.	Дата

## 8. Заключение

На большей части территорий, подлежащих археологическим исследованиям, инфраструктура месторождений (станки-качалки, трубопроводы, технические дороги, линии электропередач и т.п.) была построена в основном в 1960-1990 гг. На исследуемых территориях встречено много следов старых вскрышных работ (обваловки, расчистки леса и т.п.), старых грунтовых дорог и просек, остатков лагерей изыскателей и т.п.

На территории обустройства Восточно-Ламбейшорского нефтяного месторождения (1 этап строительства. Расширение кустов №№1,3,4,5,7. Обустройство куста №9; 2 этап строительства. Обустройство куста №8) были обследованы следующие объекты:

1. Площадка куста скважин №1 с ДНС площадью 0,72 га;
2. Площадка куста скважин №3 площадью 0,79 га;
3. Площадка куста скважин №4 площадью 1,16 га;
4. Площадка куста скважин №5 площадью 0,82 га;
5. Площадка куста скважин №7 площадью 0,98 га,
6. Площадка куста скважин №8 площадью 0,69 га;
7. Площадка куста скважин №9 площадью 0,73 га, с площадкой ВЖК площадью 0,25 га и вертолетной площадкой площадью 0,27 га;
8. Коридор проектируемых коммуникаций от куста №1 (ДНС) до куста №9 протяженностью 5,9 км;
9. Коридор коммуникаций от куста №1 (ДНС) до УПН протяженностью 11,0 км;
10. Коридор коммуникаций от точек врезок и примыкания к коммуникациям от куста №1 (ДНС) до УПН к кусту №7 протяженностью 1,3 км;
11. Коридор коммуникаций от УПН до куста №3 протяженностью 7,5 км;
12. Коридор коммуникаций от точек врезок и примыкания к коммуникациям от куста №3 до УПН к кусту №8 протяженностью 0,3 км.

В перспективных местах было заложено 10 зачисток.

Зачистки, которые были заложены в районах исследований, визуальный осмотр территорий проектируемых объектов не выявили следов хозяйственно-культурной деятельности первобытного человека; археологический материал в них не зафиксирован, культурный слой отсутствовал.

Перспективных мест для проведения археологических раскопок на территории проектируемых объектов не выявлено.

Инв. № подл.	Подп. и дата	Взам. инв №	В перспективных местах было заложено 10 зачисток.					
			Зачистки, которые были заложены в районах исследований, визуальный осмотр территорий проектируемых объектов не выявили следов хозяйственно-культурной деятельности первобытного человека; археологический материал в них не зафиксирован, культурный слой отсутствовал.					
			Перспективных мест для проведения археологических раскопок на территории проектируемых объектов не выявлено.					
						27-01-НИПИ/А-2015-Т		Лист
								31
Изм.	Кол.уч	Лист	№ док.	Подп.	Дата			

### Список использованной литературы

Археология Республики Коми. Отв. ред. Э.А. Савельева. Коми научный центр УрО РАН. – М.: ДиК, 1997.

Ашихмина Л.И. К вопросу о формировании лебяжской культуры // Взаимодействие культур Северного Приуралья в древности и средневековье. МАЕСВ. Вып. 12. – Сыктывкар: 1993.

Ашихмина Л.И. Культуры эпохи раннего железа в этногенезе народа коми // Проблемы этно-генеза народа коми. Труды Ин-та яз., лит. и истории. Вып. 36 – Сыктывкар: 1985.

Ашихмина Л.И. Некоторые проблемы эпохи раннего железа на Европейском Северо-Востоке // Вопросы финно-угроведения: Тез. докл. на XVI Всесоюз. конф. финно-угроведов. – Сыктывкар: 1979. Т. II.

Ашихмина Л.И., Васкул И.О. Памятники ананьинской культурной общности // Археология Республики Коми. – М.: Изд-во «ДиК», 1997.

Буров Г.М. Вычегодский край. – М.: Наука, 1965.

Буров Г.М. Древний Синдор. – М.: Наука, 1967.

Буров Г.М. Крайний Северо-Восток Европы в эпоху мезолита, неолита и раннего металла: Автореф. дис. д-ра ист. наук. – Новосибирск: 1986.

Буров Г.М. Основные итоги и проблемы изучения археологии Вычегодского края // Второе уральское археологическое совещание. Итоги и проблемы изучения археологии Урала. ВАУ. Вып. 1. – Свердловск: 1961.

Варламов Т.Н. Рельеф // Производительные силы Коми АССР. - М., 1953. Т. 1. С. 9-20.

Варсановьева В.А. Геоморфология // Производительные силы Коми АССР. - М., 1953. Т. 1. С. 257-323.

Васкул И.О. Европейский Северо-Восток в I тысячелетии н.э. // Север Евразии: этносоциокультурные и социально-экономические процессы. – Сыктывкар: 2005.

Васкул И.О. Европейский Северо-Восток в эпоху раннего железа (конец I тыс. до н.э. – первая половина I тыс. н.э.): Автореф. дис... канд. ист. наук. – СПб.: 1994.

Васкул И.О. Памятники гляденовской культурной общности // Археология Республики Коми. – М.: Изд-во «ДиК», 1997.

Васкул И.О. Поселение Мыелдино и проблемы культурной принадлежности древностей Европейского Северо-Востока в ананьинское время // Чтения, посвященные 100-летию деятельности Василия Алексеевича Городцова в ГИМ: Тезисы конференции, ч. II. – М.: 2003.

Васкул И.О. Шиховской могильник раннего железного века (первые результаты исследований). Научные доклады / Коми НЦ УрО РАН. Вып. 451. – Сыктывкар: 2002.

Волокитин А.В. Мезолит // Археология Республики Коми. – М.: Изд-во «ДиК», 1997.

Инв. № подл.	Подп. и дата	Взам. инв. №	первая половина I тыс. н.э.): Автореф. дис... канд. ист. наук. – СПб.: 1994.									
			Васкул И.О. Памятники гляденовской культурной общности // Археология Республики Коми. – М.: Изд-во «ДиК», 1997.									
			Васкул И.О. Поселение Мыелдино и проблемы культурной принадлежности древностей Европейского Северо-Востока в ананьинское время // Чтения, посвященные 100-летию деятельности Василия Алексеевича Городцова в ГИМ: Тезисы конференции, ч. II. – М.: 2003.									
			Васкул И.О. Шиховской могильник раннего железного века (первые результаты исследований). Научные доклады / Коми НЦ УрО РАН. Вып. 451. – Сыктывкар: 2002.									
Волокитин А.В. Мезолит // Археология Республики Коми. – М.: Изд-во «ДиК», 1997.												
						27-01-НИПИ/А-2015-Т						Лист
												32
Изм.	Кол.уч	Лист	№ док.	Подп.	Дата							

Волокитин А.В. Мезолитические стоянки Парч 1 и Парч 2 на Вычегде. – Сыктывкар: 2006.

Гуслицер Б.И., Канивец В.И. Палеолитические стоянки на Печоре // Стратиграфия и периодизация палеолита Восточной и Центральной Европы. – М.: Наука, 1965.

Гуслицер Б.И., Канивец В.И. Первая палеолитическая стоянка на Печорском Урале // БИЧП. – М.: 1962.

Истомина Т.В. Вотчинский могильник // Этнокультурные процессы в древности на Европейском Северо-Востоке (источники и исследования). МАЕСВ. Вып. 16. – Сыктывкар: 1999.

Канивец В.И. Археологическое изучение Печорского Приуралья // Второе Уральское археологическое совещание. Итоги и проблемы изучения археологии Урала. ВАУ. Вып. 1. – Свердловск: 1961.

Канивец В.И. Древние поселения Южно-Печорской равнины // Древние поселения на Печоре и Вычегде. Отчеты о работах 1963 г. в зоне затопления Усть-Войского и Усть-Куломского водохранилищ. МАЕСВ. Вып. III. – Сыктывкар: 1965.

Канивец В.И. Палеолит крайнего Северо-Востока Европы. – М.: Наука, 1976.

Канивец В.И. Печорское Приполярье. Эпоха раннего металла. – М.: Наука, 1974.

Карманов В.Н. Неолит Европейского Северо-Востока. – Сыктывкар: 2008.

Королёв К.С. Новый район обитания вычегодских пермян. – Сыктывкар: 1979.

Королёв К.С., Мурыгин А.М., Савельева Э.А. Ванвиздинская культура // Археология Республики Коми. – М.: Изд-во «ДиК», 1997.

Косинская Л.Л. Неолит // Археология Республики Коми. – М.: Изд-во «ДиК», 1997.

Лузгин В.Е. Древние культуры Ижмы. – М.: Наука, 1972.

Мурыгин А.М. Памятники Печорского Приуралья // Археология Республики Коми. – М.: Изд-во «ДиК», 1997.

Мурыгин А.М. Печорское Приуралье: эпоха средневековья. – М.: Наука, 1992.

Оборин В.А. Культурные связи племен Верхнего Прикамья с племенами Северо-Востока Европы в эпоху железа // Древности Восточной Европы. МИА. № 169. – М.: 1969.

Павлов П.Ю. Культурные связи населения Уральского региона в эпоху палеолита // Вестник Пермского университета. История. Вып. 1 (18). – Пермь: 2012.

Павлов П.Ю. Палеолит северо-востока Европы: Автореф. Дис. д-ра ист. наук. – СПб.: 2009.

Павлов П.Ю. Палеолитический человек на северо-востоке плейстоценовой Арктики Европы: проникновение, освоение и адаптация // Проблемы историко-культурной среды Арктики: Тезисы докладов Международного симпозиума – Сыктывкар: 1991.

Савельева Э.А. Вымские могильники XI–XIV вв. – Л.: Изд-во ЛГУ, 1987.

Инв. № подл.	Подп. и дата	Взам. инв. №							Лист
			27-01-НИПИ/А-2015-Т						
			Изм.	Кол.уч	Лист	№ док.	Подп.	Дата	
									33



Савельева Э.А. Вымско-родановская этнокультурная общность // Археологическое наследие как отражение исторического опыта взаимодействия человека, природы, общества. – Ижевск: 2010.

Савельева Э.А. Древнерусская колонизация Европейского Северо-Востока // Труды III Северного археологического конгресса. Екатеринбург; Ханты-Мансийск, 2010.

Савельева Э.А. Ленский могильник // Памятники эпохи камня, раннего металла и средневековья Европейского Северо-Востока. МАЕСВ. Вып. 17. – Сыктывкар: 2005.

Савельева Э.А. Лоемский могильник (этнокультурная принадлежность) // Этнокультурные контакты в эпоху камня, бронзы, раннего железа и средневековья в Северном Приуралье. МАЕСВ. Вып. 13. – Сыктывкар: 1995.

Савельева Э.А. Население окраин Перми вычегодской // Труды III (XIX) Всероссийского археологического съезда. Т. III. – СПб.-М.: Великий Новгород, 2011.

Савельева Э.А. Пермь вычегодская. – М.: Наука, 1971.



Савельева Э.А., Королев К.С. Торгово-экономические связи Перми вычегодской с Волжской Болгарией // Известия Коми НЦ УрО РАН. – Сыктывкар: 2011. № 3 (7).

Стоколос В.С. Энеолит и бронзовый век // Археология Республики Коми. – М.: Изд-во «ДиК», 1997.

Стоколос В.С. Энеолит и бронзовый век Северного Приуралья: Автореф. дис. д-ра ист. наук. – М.: 1992..

Инв. № подл.	Подп. и дата	Взам. инв №					27-01-НИПИ/А-2015-Т	Лист
								34
			Изм.	Кол.уч	Лист	№ док.		Подп.

## Список исследователей

Должность	Ф.И.О.	Подпись
Главный археолог ООО «СЗИ», заместитель руководителя Центра «Морская арктическая комплексная экспедиция и морское наследие России» Российского научно-исследовательского института культурного и природного наследия им. Д.С. Лихачева	Барышев И.Б.	
Археолог I категории ООО «СЗИ», к.и.н., заведующий Историко-археологическим отделом Российского научно-исследовательского института культурного и природного наследия им. Д.С. Лихачева	Гусев С.В.	

Инв. № подл.	Подп. и дата	Взам. инв №							Лист
Изм.	Кол.уч	Лист	№ док.	Подп.	Дата	27-01-НИПИ/А-2015-Т			35

Таблица №. 2

## Список иллюстраций к отчёту

№ илл.	Название иллюстрации	Примечания
1	Регион исследований	
2	Местоположение территории обустройства Восточно-Ламбейшорского нефтяного месторождения для пробной эксплуатации. Расширение кустов №№ 1, 3, 4, 5, 7. Обустройство кустов №№ 8, 9 (№ 7 на карте)	
3	Месторасположение объекта археологического обследования	
4	Месторасположение объектов обследования и зачисток	
5	Обзорная карта-схема куста №9	
6	Площадка территории обустройства куста №9	
7	План-схема месторасположения перехода трассы коммуникаций через р. Лая	
8	Правый берег р. Лая. Вид с севера	
9	Зачистка № 1. Месторасположение. Вид с запада	
10	Зачистка № 1. Вид с запада	
11	Зачистка №2. Месторасположение Вид с запада	
12	Зачистка № 2. Вид с запада	
13	Карта-схема перехода трассы коммуникаций через р. Пыжшор	
14	Река Пыж-шор. Вид с севера	
15	Зачистка № 3. Месторасположение. Вид с юга	
16	Зачистка № 3. Вид с юга	
17	Зачистка № 4. Месторасположение. Вид с севера	
18	Зачистка № 4. Вид с севера	
19	Карта-схема обследуемой площадки куста №1	
20	Обследуемая площадка куста №1. Вид с юга.	
21	Зачистка №5. Месторасположение. Вид с запада	
22	Зачистка №5. Вид с запада	
23	Площадка куста №4. Вид с востока	
24	Площадка куста №4. Вид с запада	

Изнв. № подл.	Подп. и дата	Взам. инв №	18	Зачистка № 4. Вид с севера			
			19	Карта-схема обследуемой площадки куста №1			
			20	Обследуемая площадка куста №1. Вид с юга.			
			21	Зачистка №5. Месторасположение. Вид с запада			
			22	Зачистка №5. Вид с запада			
			23	Площадка куста №4. Вид с востока			
			24	Площадка куста №4. Вид с запада			
						27-01-НИПИ/А-2015-Т	Лист
							36
Изм.	Кол.уч	Лист	№ док.	Подп.	Дата		

25	Перспективный участок трассы коммуникаций от куста №1 до УПН	
26	Зачистка № 6. Месторасположение. Вид с востока.	
27	Зачистка № 6. Вид с востока	
28	Исследуемая площадка куста №7. Вид с востока	
29	Исследуемая площадка куста №7. Вид с юга	
30	Карта-схема перехода трассы коммуникаций через р.Лысудейвис	
31	Зачистка № 7. Месторасположение. Вид с юго-запада	
32	Зачистка № 7. Вид с юго-запада	
33	Зачистка №8. Месторасположение. Вид с севера	
34	Зачистка №8. Вид с севера	
35	Карта-схема месторасположения обследованной площадки куста №8	
36	Площадка куста №8. Вид с востока	
37	Площадка расширения куста №8. Вид с юга	
38	Зачистка №9. Месторасположение. Вид с востока	
39	Зачистка №9. Вид с востока	
40	Зачистка №10. Месторасположение. Вид с запада	
41	Зачистка №10. Вид с запада	
42	Площадка расширения куста №3. Вид с северо-запада	
43	Площадка расширения куста №5. Вид с северо-востока	

Инв. № подл.	Подп. и дата	Взам. инв №							Лист 37
Изм.	Кол.уч	Лист	№ док.	Подп.	Дата	27-01-НИПИ/А-2015-Т			

Иллюстрации



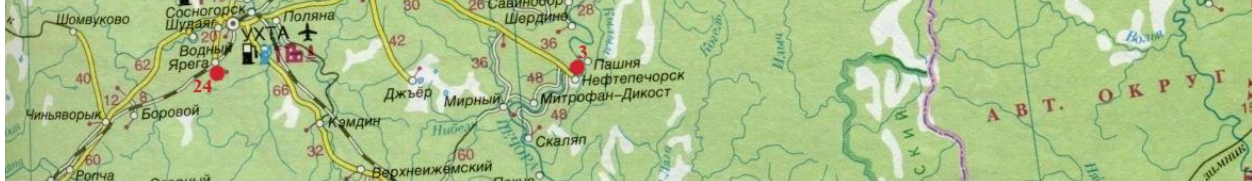
Илл. 1 Регион исследований

Инв. № подл.		Подп. и дата		Взам. инв. №																																																																																																																																																																																																																																																																																																																																																																																																																																																																																																																																																																																																			</
--------------	--	--------------	--	--------------	--	--	--	--	--	--	--	--	--	--	--	--	--	--	--	--	--	--	--	--	--	--	--	--	--	--	--	--	--	--	--	--	--	--	--	--	--	--	--	--	--	--	--	--	--	--	--	--	--	--	--	--	--	--	--	--	--	--	--	--	--	--	--	--	--	--	--	--	--	--	--	--	--	--	--	--	--	--	--	--	--	--	--	--	--	--	--	--	--	--	--	--	--	--	--	--	--	--	--	--	--	--	--	--	--	--	--	--	--	--	--	--	--	--	--	--	--	--	--	--	--	--	--	--	--	--	--	--	--	--	--	--	--	--	--	--	--	--	--	--	--	--	--	--	--	--	--	--	--	--	--	--	--	--	--	--	--	--	--	--	--	--	--	--	--	--	--	--	--	--	--	--	--	--	--	--	--	--	--	--	--	--	--	--	--	--	--	--	--	--	--	--	--	--	--	--	--	--	--	--	--	--	--	--	--	--	--	--	--	--	--	--	--	--	--	--	--	--	--	--	--	--	--	--	--	--	--	--	--	--	--	--	--	--	--	--	--	--	--	--	--	--	--	--	--	--	--	--	--	--	--	--	--	--	--	--	--	--	--	--	--	--	--	--	--	--	--	--	--	--	--	--	--	--	--	--	--	--	--	--	--	--	--	--	--	--	--	--	--	--	--	--	--	--	--	--	--	--	--	--	--	--	--	--	--	--	--	--	--	--	--	--	--	--	--	--	--	--	--	--	--	--	--	--	--	--	--	--	--	--	--	--	--	--	--	--	--	--	--	--	--	--	--	--	--	--	--	--	--	--	--	--	--	--	--	--	--	--	--	--	--	--	--	--	--	--	--	--	--	--	--	--	--	--	--	--	--	--	--	--	--	--	--	--	--	--	--	--	--	--	--	--	--	--	--	--	--	--	--	--	--	--	--	--	--	--	--	--	--	--	--	--	--	--	--	--	--	--	--	--	--	--	--	--	--	--	--	--	--	--	--	--	--	--	--	--	--	--	--	--	--	--	--	--	--	--	--	--	--	--	--	--	--	--	--	--	--	--	--	--	--	--	--	--	--	--	--	--	--	--	--	--	--	--	--	--	--	--	--	--	--	--	--	--	--	--	--	--	--	--	--	--	--	--	--	--	--	--	--	--	--	--	--	--	--	--	--	--	--	--	--	--	--	--	--	--	--	--	--	--	--	--	--	--	--	--	--	--	--	--	--	--	--	--	--	--	--	--	--	--	--	--	--	--	--	--	--	--	--	--	--	--	--	--	--	--	--	--	--	--	--	--	--	--	--	--	--	--	--	--	--	--	--	--	--	--	--	--	----

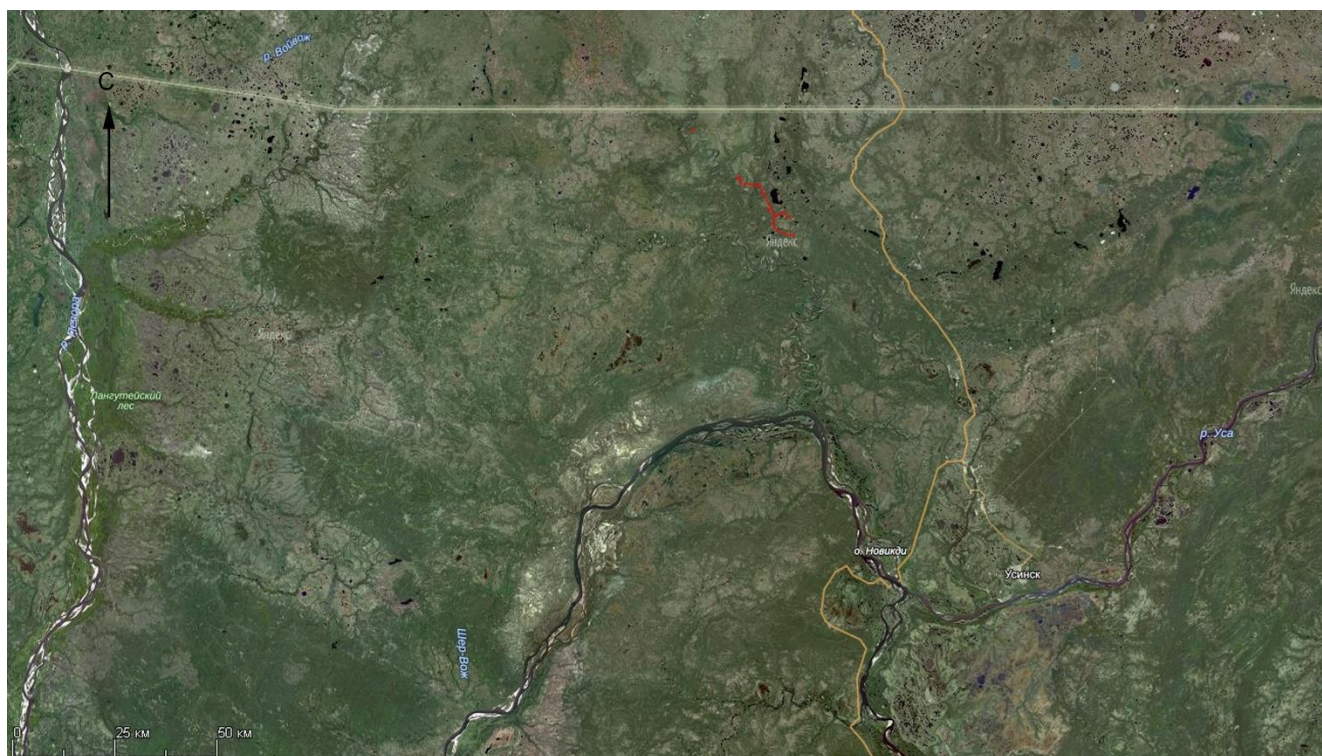




Илл. 2. Местоположение территории обустройства Восточно-Ламбейшорского нефтяного месторождения для пробной эксплуатации. Расширение кустов №№ 1, 3, 4, 5, 7. Обустройство кустов №№8, 9 (№ 7 на карте)

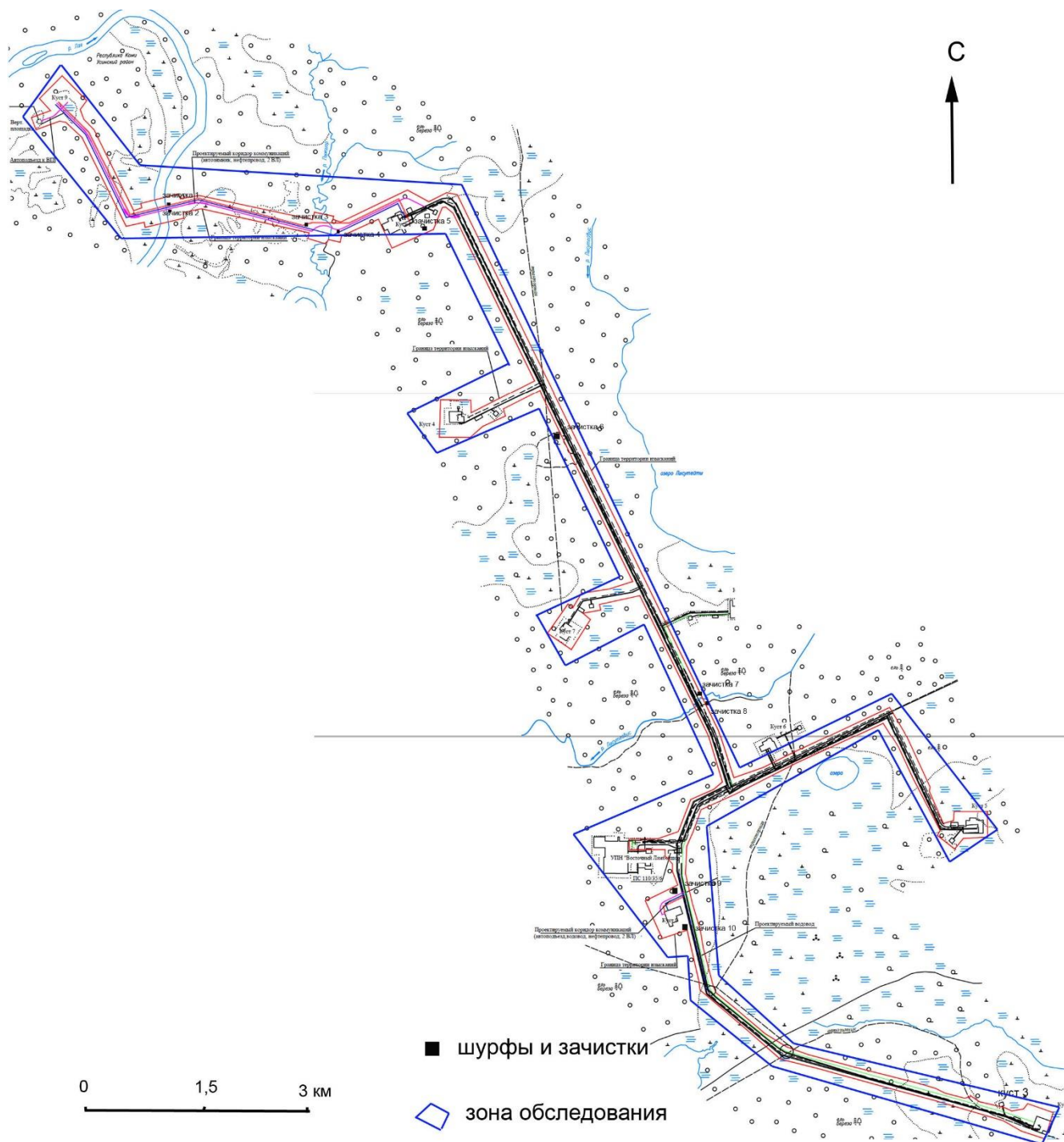
Взам. инв. №								
Подп. и дата	<p>Илл. 2. Местоположение территории обустройства Восточно-Ламбейшорского нефтяного месторождения для пробной эксплуатации. Расширение кустов №№ 1, 3, 4, 5, 7. Обустройство кустов №№8, 9 (№ 7 на карте)</p>							
Инв. № подл.							27-01-НИПИ/А-2015-Т	Лист
Изм.	Кол.уч	Лист	№ док.	Подп.	Дата			39





Илл. 3. Месторасположение объекта археологического обследования

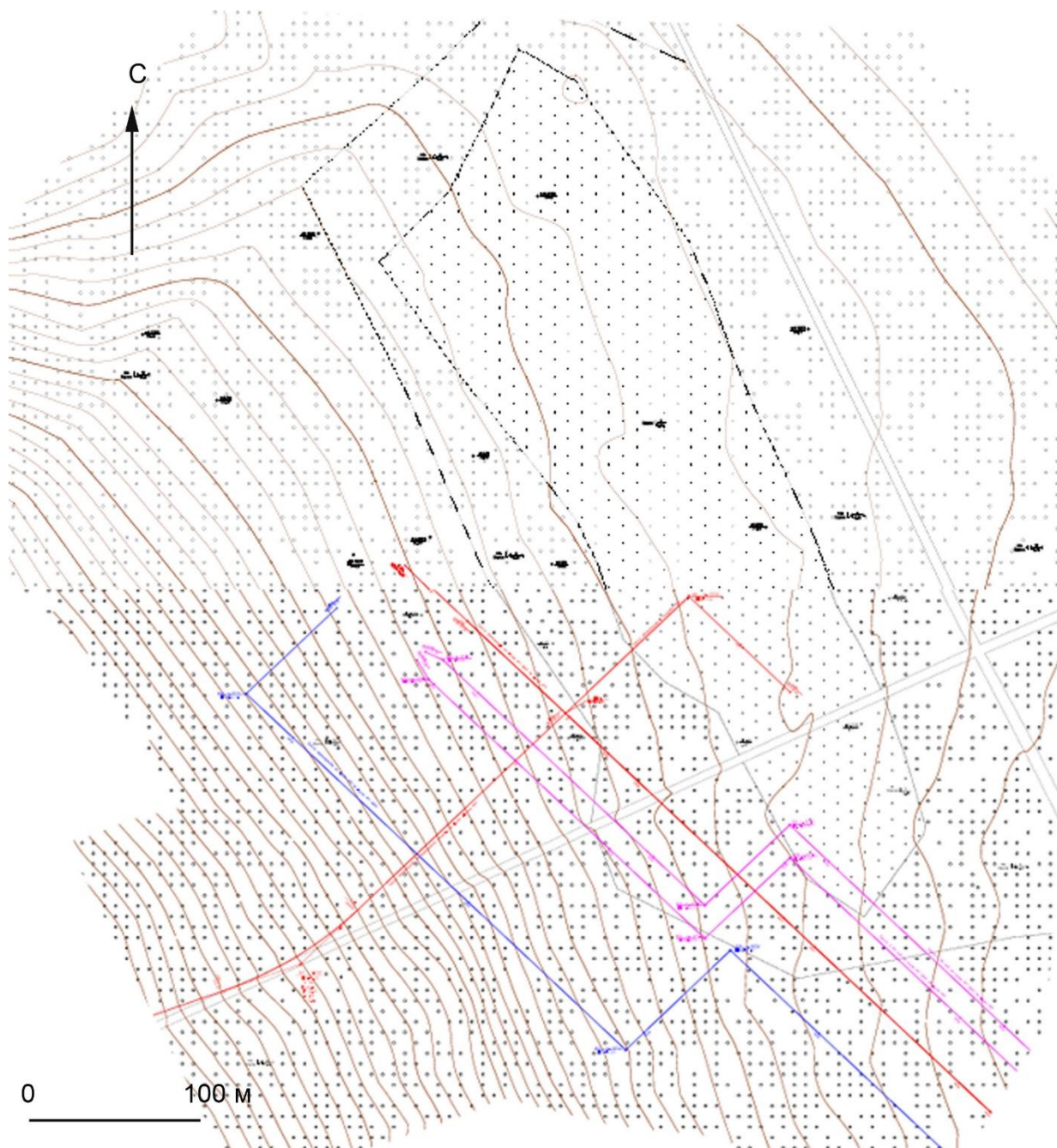
Инв. № подл.	Подп. и дата	Взам. инв №					27-01-НИПИ/А-2015-Т	Лист
								40
			Изм.	Кол.уч	Лист	№ док.		Подп.



Илл. 4. Месторасположение объектов обследования и зачисток

Инв. № подл.	Подп. и дата	Взам. инв. №				
Изм.	Кол.уч	Лист	№ док.	Подп.	Дата	27-01-НИПИ/А-2015-Т
						Лист 41





Илл. 5. Обзорная карта-схема куста №9

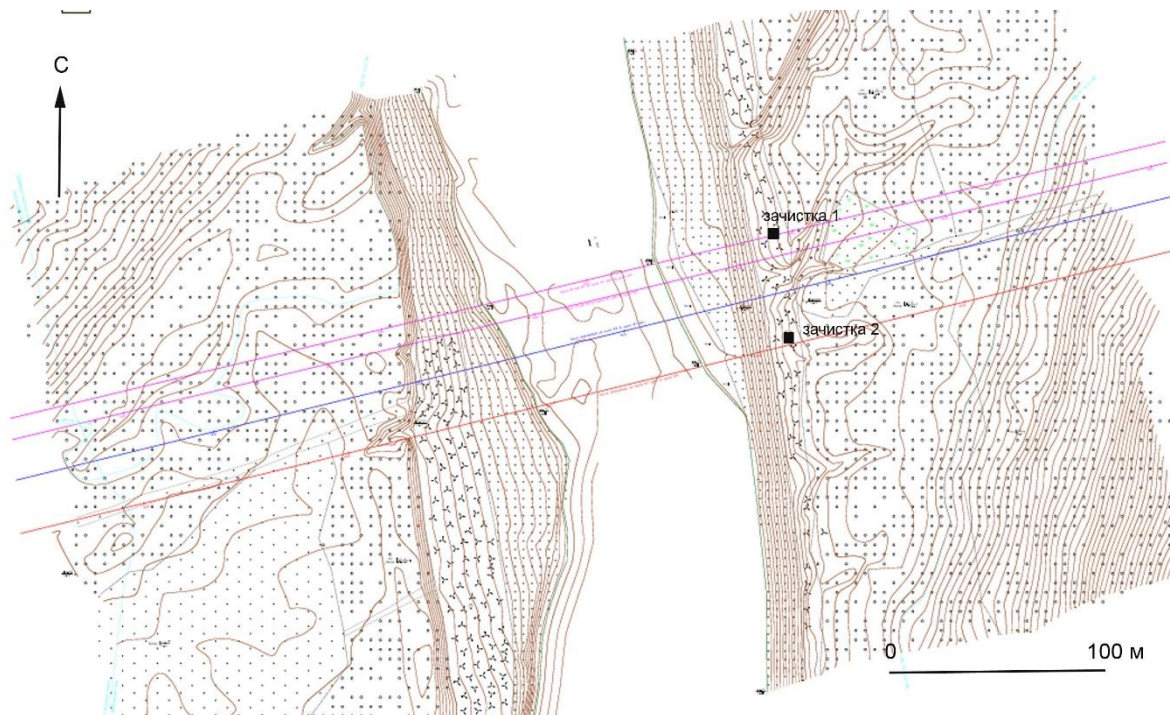
Инв. № подл.	Подп. и дата	Взам. инв №				
Изм.	Кол.уч	Лист	№ док.	Подп.	Дата	27-01-НИПИ/А-2015-Т
						Лист
						42



Илл. 6. Площадка территории обустройства куста №9

Инв. № подл.	Подп. и дата	Взам. инв №					27-01-НИПИ/А-2015-Т	Лист
								43
			Изм.	Кол.уч	Лист	№ док.		Подп.





Илл. 7. План-схема месторасположения перехода трассы коммуникаций через р. Лая



Илл. 8. Правый берег р. Лая. Вид с севера

Инв. № подл.	Подп. и дата	Взам. инв №						
Изм.	Кол.уч	Лист	№ док.	Подп.	Дата	27-01-НИПИ/А-2015-Т		Лист
								44





Илл. 9. Зачистка № 1. Месторасположение. Вид с запада



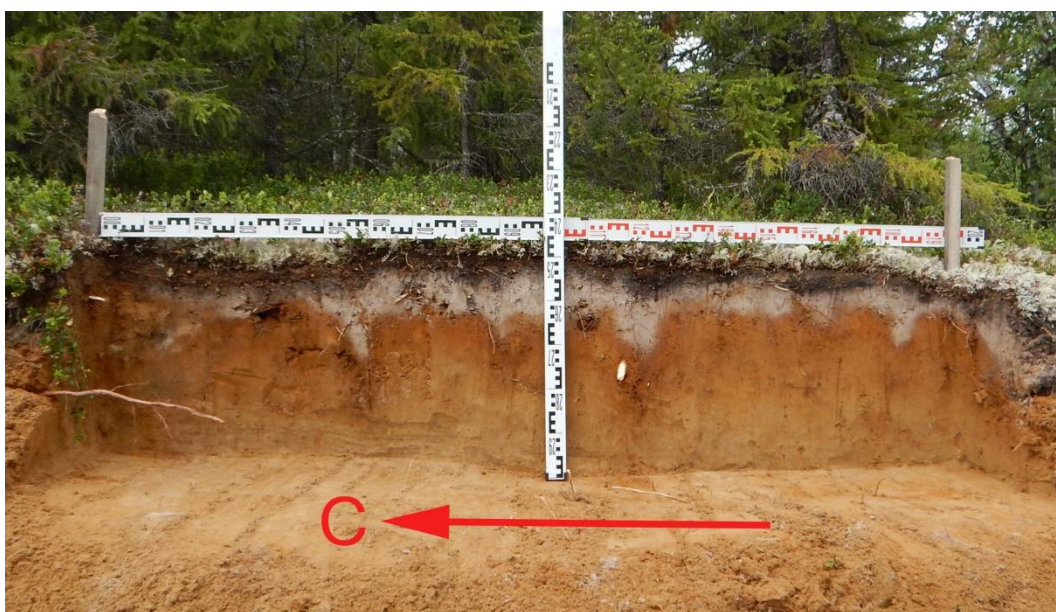
Илл. 10. Зачистка № 1. Вид с запада

Инв. № подл.	Подп. и дата	Взам. инв. №						
Изм.	Кол.уч	Лист	№ док.	Подп.	Дата			Лист
						27-01-НИПИ/А-2015-Т		45






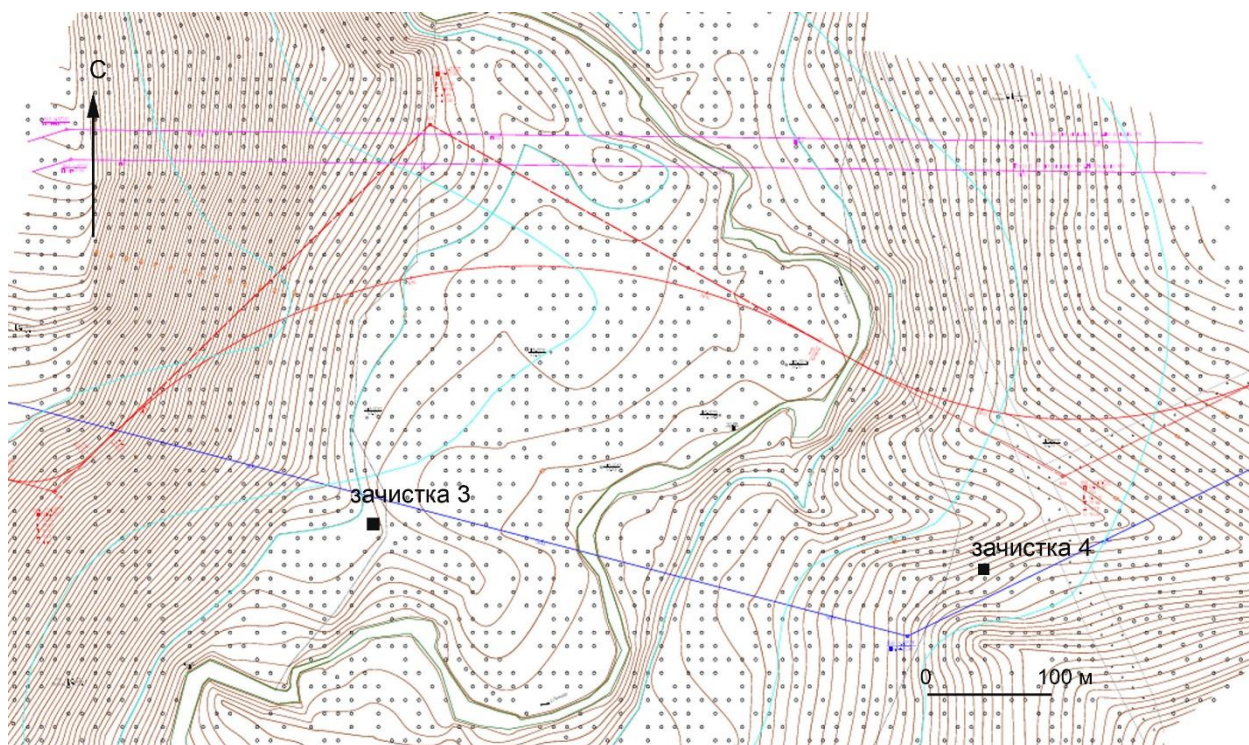
Илл. 11. Зачистка №2. Месторасположение Вид с запада



Илл. 12. Зачистка № 2. Вид с запада

Инв. № подл.	Подп. и дата	Взам. инв №						
			Илл. 12. Зачистка № 2. Вид с запада					





Илл. 13. Карта-схема перехода трассы коммуникаций через р. Пыжшор



Илл. 14. Река Пыжшор. Вид с севера

Инв. № подл.	Подп. и дата	Взам. инв №

Изм.	Кол.уч	Лист	№ док.	Подп.	Дата



Илл. 14. Река Пыжшор. Вид с севера

27-01-НИПИ/А-2015-Т		Лист
		47





Илл. 15. Зачистка № 3. Месторасположение. Вид с юга



Илл. 16. Зачистка № 3. Вид с юга

Инв. № подл.	Подп. и дата	Взам. инв №							
Илл. 16. Зачистка № 3. Вид с юга									
						27-01-НИПИ/А-2015-Т			Лист
									48
Изм.	Кол.уч	Лист	№ док.	Подп.	Дата				





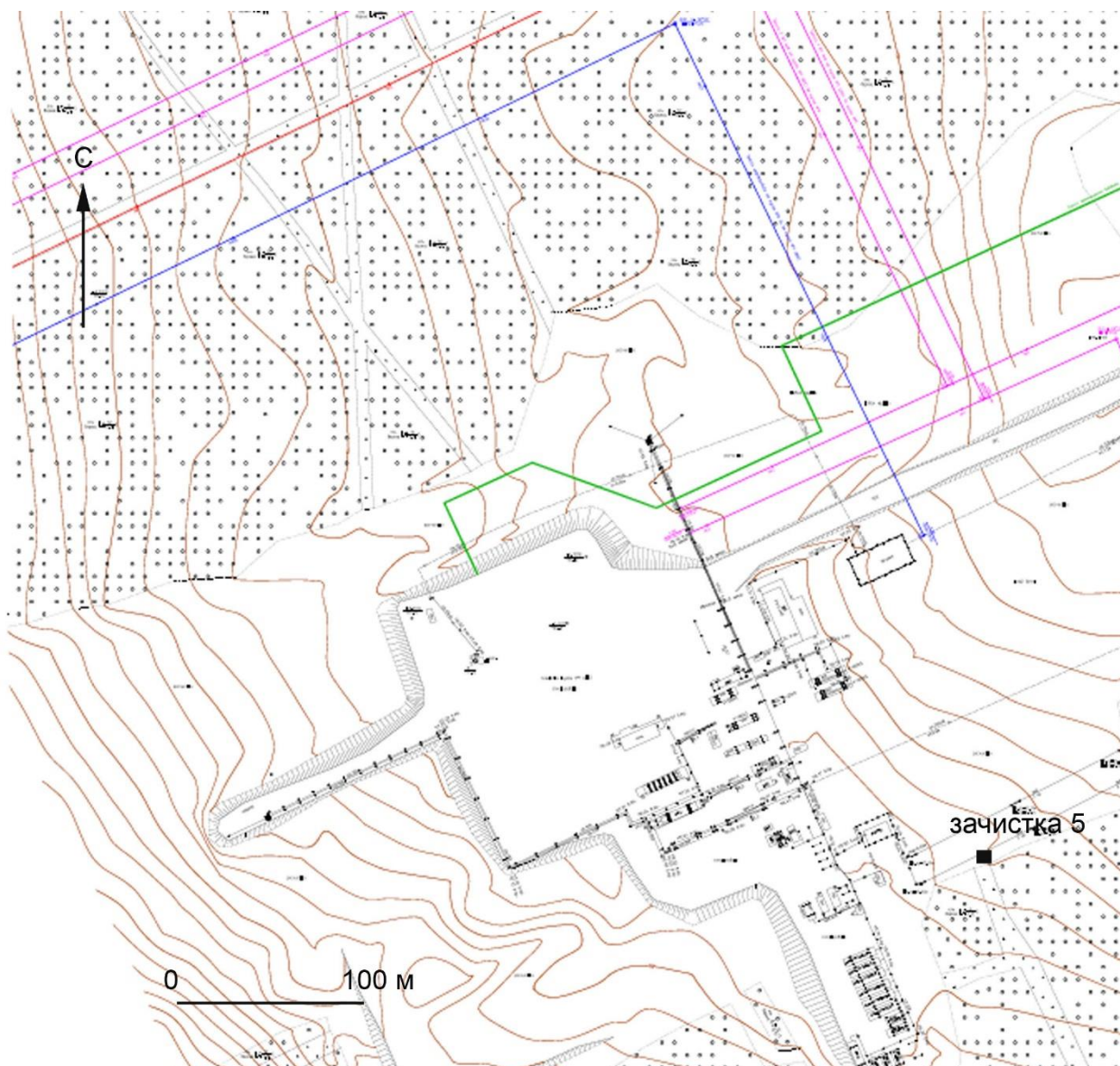
Илл. 17. Зачистка № 4. Месторасположение. Вид с севера



Илл. 18. Зачистка № 4. Вид с севера

Инв. № подл.	Подп. и дата	Взам. инв №						
Изм.	Кол.уч	Лист	№ док.	Подп.	Дата			Лист
						27-01-НИПИ/А-2015-Т		49





Илл. 19. Карта-схема обследуемой площадки куста №1

Инв. № подл.	Подп. и дата	Взам. инв №				
Изм.	Кол.уч	Лист	№ док.	Подп.	Дата	27-01-НИПИ/А-2015-Т
						Лист 50



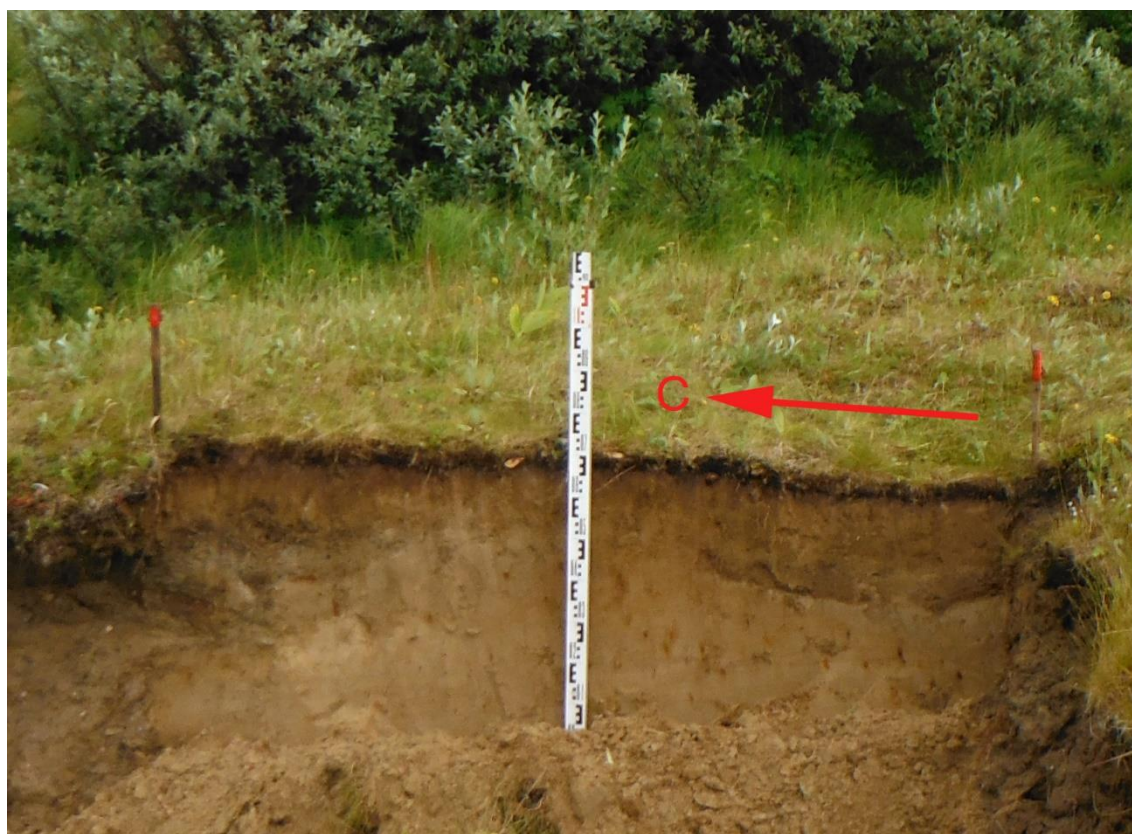
Илл. 20. Обследуемая площадка куста №1. Вид с юга

Инв. № подл.	Подп. и дата	Взам. инв №					27-01-НИПИ/А-2015-Т	Лист
								51
			Изм.	Кол.уч	Лист	№ док.		Подп.






Илл. 21. Зачистка №5. Месторасположение. Вид с запада



Илл. 22. Зачистка №5. Вид с запада

Инв. № подл.	Подп. и дата	Взам. инв №							
Илл. 22. Зачистка №5. Вид с запада									
						27-01-НИПИ/А-2015-Т			Лист
									52
Изм.	Кол.уч	Лист	№ док.	Подп.	Дата				

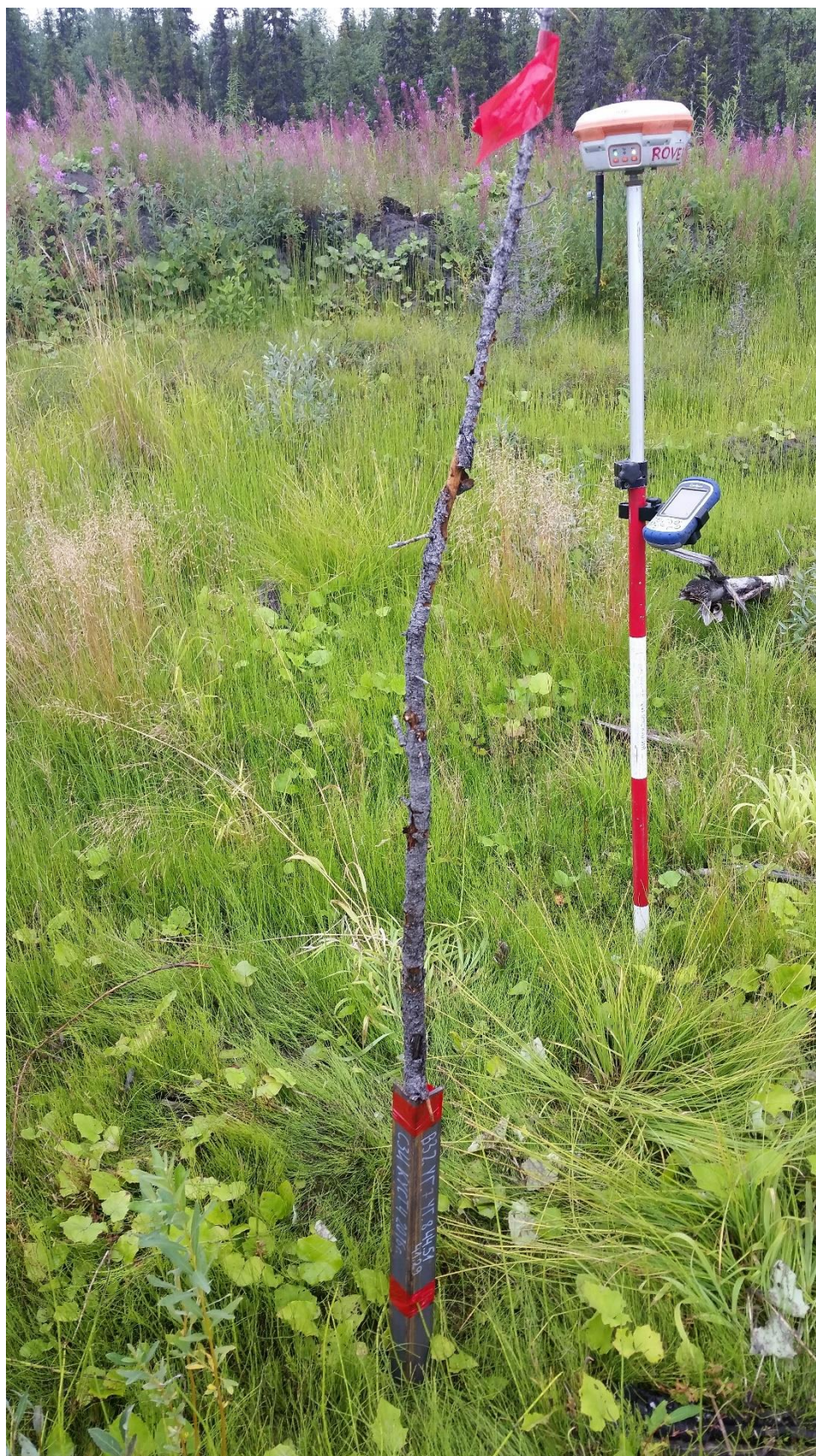




Илл. 23. Площадка куста №4. Вид с востока

Инв. № подл.	Подп. и дата	Взам. инв №						
Изм.	Кол.уч	Лист	№ док.	Подп.	Дата	27-01-НИПИ/А-2015-Т		Лист
								53

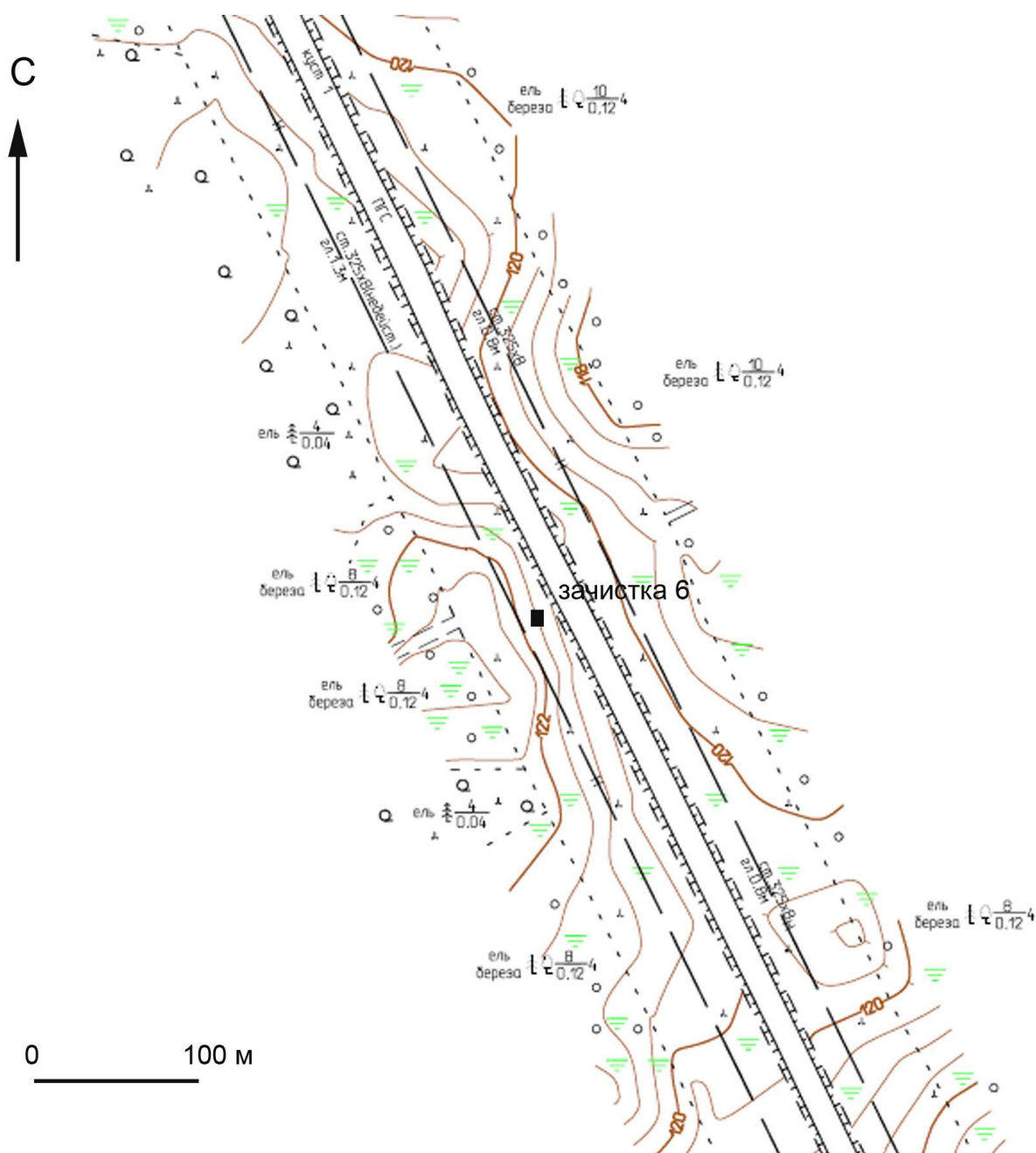




Илл. 24. Площадка куста №4. Вид с запада

Инв. № подл.	Подп. и дата	Взам. инв №					27-01-НИПИ/А-2015-Т	Лист
								54
Изм.	Кол.уч	Лист	№ док.	Подп.	Дата			






Илл. 25. Перспективный участок трассы коммуникаций от куста №1 до УПН

Изм.	Кол.уч	Лист	№ док.	Подп.	Дата	27-01-НИПИ/А-2015-Т	Лист
							55

Инв. № подл.	Подп. и дата	Взам. инв №

Илл. 25. Перспективный участок трассы коммуникаций от куста №1 до УПН		
---	--	--


		
--	--	--



Илл. 26. Зачистка № 6. Месторасположение. Вид с востока



Илл. 27. Зачистка № 6. Вид с востока

Инв. № подл.	Подп. и дата	Взам. инв №				
			Илл. 27. Зачистка № 6. Вид с востока			





Илл. 28. Исследуемая площадка куста №7. Вид с востока

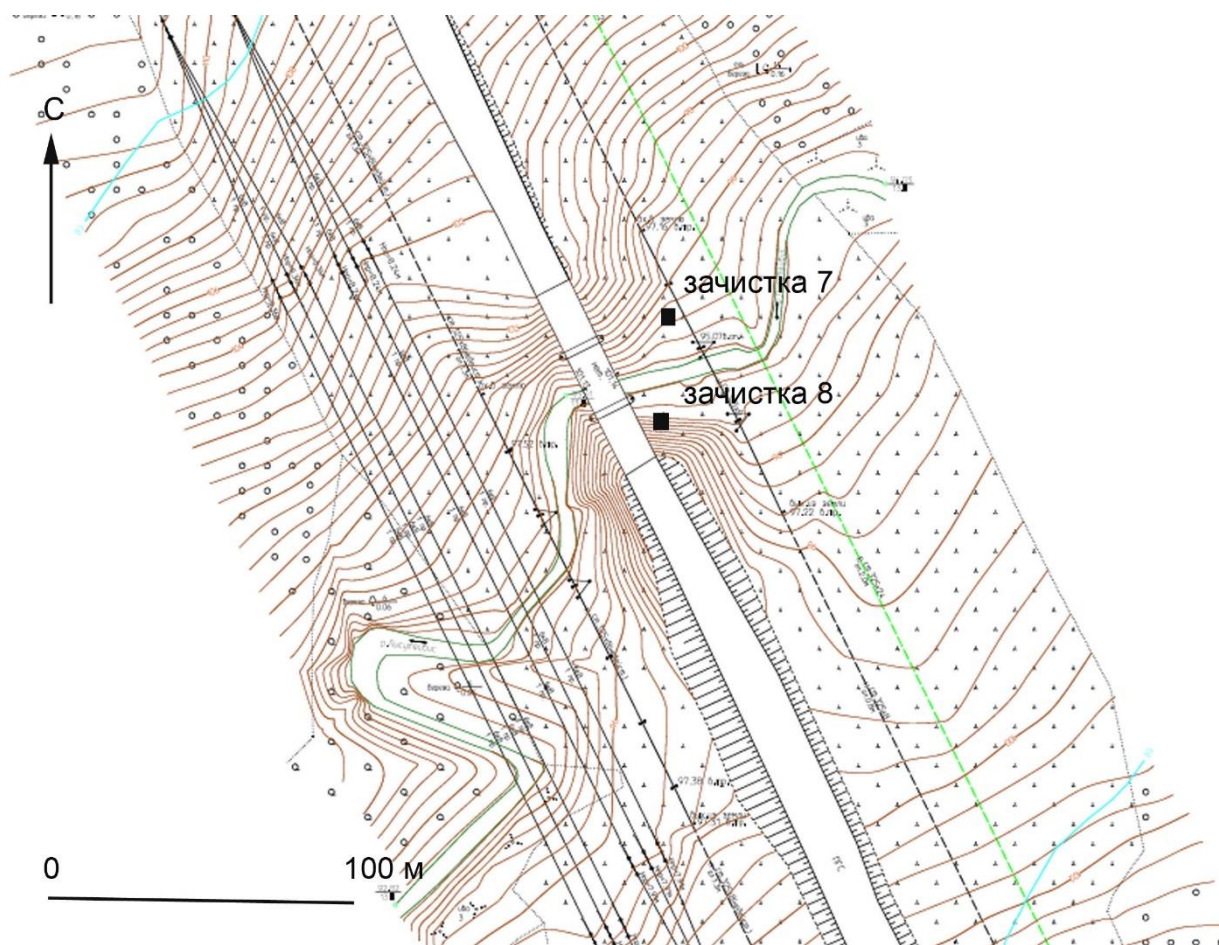
Инв. № подл.	Подп. и дата	Взам. инв №					27-01-НИПИ/А-2015-Т	Лист
								57
Изм.	Кол.уч	Лист	№ док.	Подп.	Дата			





Илл. 29. Исследуемая площадка куста №7. Вид с юга

Инв. № подл.	Подп. и дата	Взам. инв №					27-01-НИПИ/А-2015-Т	Лист
								58
Изм.	Кол.уч	Лист	№ док.	Подп.	Дата			



Илл. 30. Карта-схема перехода трассы коммуникаций через р.Лысутейвис

Инв. № подл.	Подп. и дата	Взам. инв №				
Изм.	Кол.уч	Лист	№ док.	Подп.	Дата	27-01-НИПИ/А-2015-Т
						Лист 59





Илл. 31. Зачистка № 7. Месторасположение. Вид с юго-запада

Инв. № подл.	Подп. и дата					Взам. инв №				
Изм.	Кол.уч	Лист	№ док.	Подп.	Дата	27-01-НИПИ/А-2015-Т				
						Лист				60





Илл. 32. Зачистка № 7. Вид с юго-запада



Илл. 33. Зачистка №8. Месторасположение. Вид с севера

Инв. № подл.	Подп. и дата	Взам. инв №
		
Илл. 33. Зачистка №8. Месторасположение. Вид с севера		

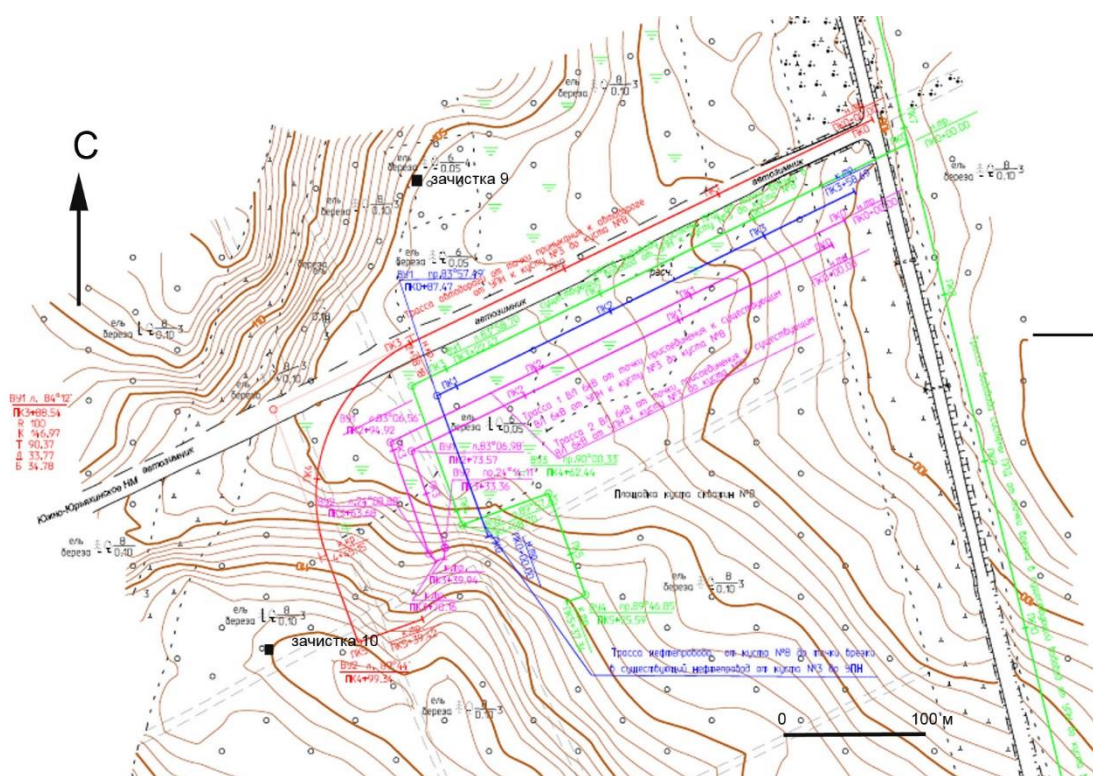
Изм.	Кол.уч	Лист	№ док.	Подп.	Дата

27-01-НИПИ/А-2015-Т	Лист
	61





Илл. 34. Зачистка №8. Вид с севера



Илл. 35. Карта-схема месторасположения обследованной площадки куста №8

Инв. № подл.	Подп. и дата	Взам. инв №							
			Илл. 35. Карта-схема месторасположения обследованной площадки куста №8						
			27-01-НИПИ/А-2015-Т						Лист
									62
Изм.	Кол.уч	Лист	№ док.	Подп.	Дата				





Илл. 36. Площадка куста №8. Вид с востока

Инв. № подл.	Подп. и дата	Взам. инв №					27-01-НИПИ/А-2015-Т	Лист
								63
Изм.	Кол.уч	Лист	№ док.	Подп.	Дата			





Илл. 37. Площадка расширения куста №8. Вид с юга

Инв. № подл.	Подп. и дата	Взам. инв №					27-01-НИПИ/А-2015-Т	Лист
								64
Изм.	Кол.уч	Лист	№ док.	Подп.	Дата			





Илл. 38. Зачистка №9. Месторасположение. Вид с востока



Илл. 39. Зачистка №9. Вид с востока

Инв. № подл.	Подп. и дата		Взам. инв №	

Изм.	Кол.уч	Лист	№ док.	Подп.	Дата

27-01-НИПИ/А-2015-Т

Лист
65





Илл. 40. Зачистка №10. Месторасположение. Вид с запада



Илл. 41. Зачистка №10. Вид с запада

Инв. № подл.	Подп. и дата	Взам. инв №
Изм.	Кол.уч	Лист
№ док.	Подп.	Дата

27-01-НИПИ/А-2015-Т

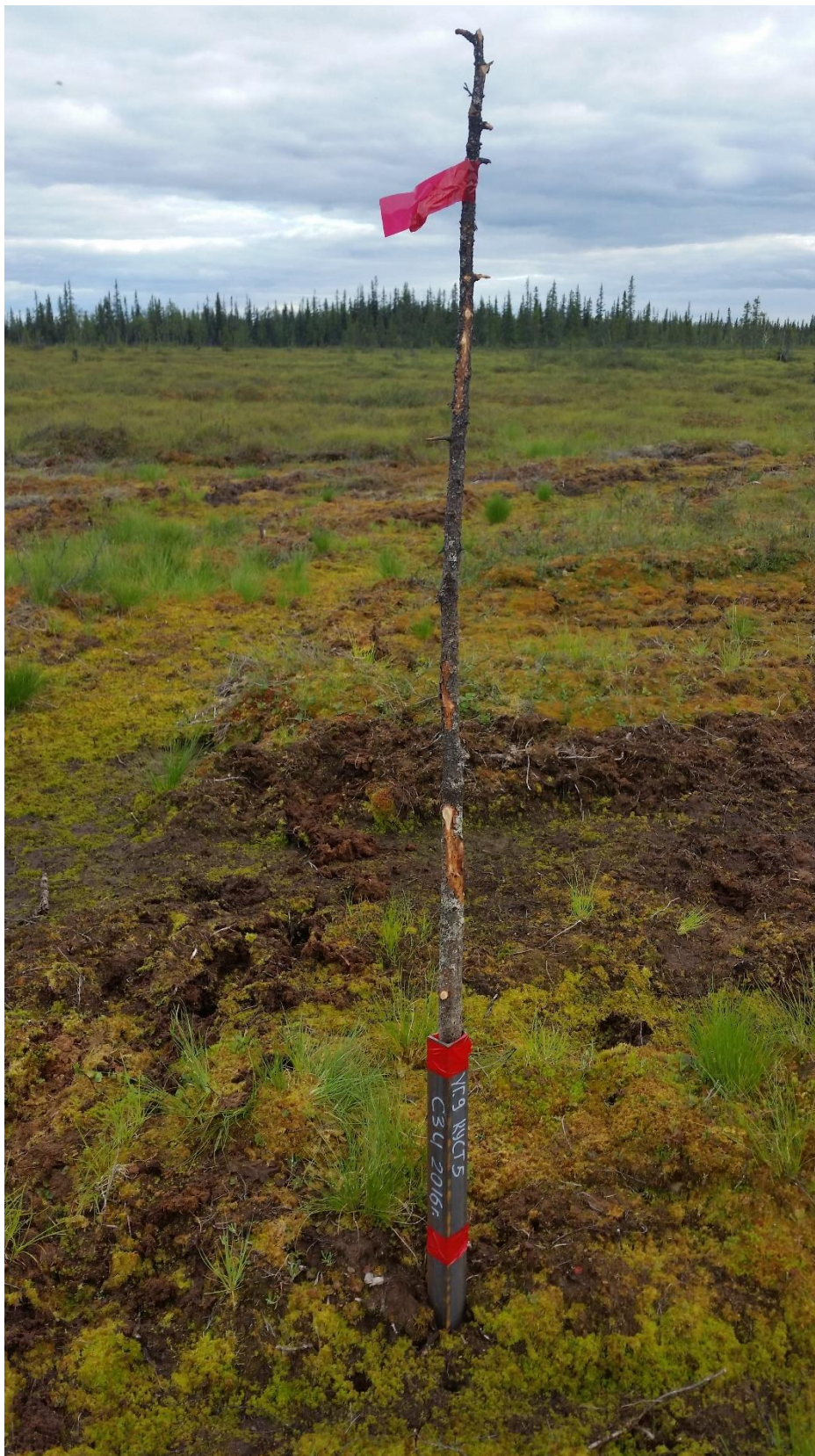




Илл. 42. Площадка расширения куста №3. Вид с северо-запада

Инв. № подл.	Подп. и дата	Взам. инв №					27-01-НИПИ/А-2015-Т	Лист
								67
Изм.	Кол.уч	Лист	№ док.	Подп.	Дата			





Илл. 43. Площадка расширения куста №5. Вид с северо-востока

Инв. № подл.	Подп. и дата	Взам. инв №					27-01-НИПИ/А-2015-Т	Лист
								68
Изм.	Кол.уч	Лист	№ док.	Подп.	Дата			

**Согласовано:**

Главный инженер  
ООО «НИПИ нефти и газа УГТУ»

« Э.П. Бердиев  
2016 г.

**Утверждаю:**

Главный инженер  
ООО «Северо-Запад изыскания»

« П.Е. Цуканов  
2016 г.

**Техническое задание**

на проведение археологических научно-исследовательских работ

Наименование	Основные данные и требования
1. Комплекс, объект	«1. Обустройство Восточно-Ламбейшорского нефтяного месторождения. 1 этап строительства. Расширение кустов №№ 1, 3, 4, 5, 7. Обустройство куста №9»; «2. Обустройство Восточно-Ламбейшорского нефтяного месторождения. 2-й этап строительства. Обустройство куста № 8».
2. Местонахождение	Республика Коми, Усинский район
3. Стадия проектирования	Проектная документация
4. Характеристика объектов	<p>Объекты (участки), подлежащие исследованиям: площадки кустов скважин №1 с ДНС; №3; №4; №7; №8; №9; коридор проектируемых коммуникаций от куста №1 (ДНС) до куста №9 протяженностью 5,9 км; коридор коммуникаций от куста №1 (ДНС) до УПН протяженностью 11,000 км; коридор коммуникаций от точек врезок и примыкания к коммуникациям от куста №1 (ДНС) до УПН к кусту №4 протяженностью 1,300 км; коридор коммуникаций от точек врезок и примыкания к коммуникациям от куста №1 (ДНС) до УПН к кусту №7 протяженностью 1,300 км; коридор коммуникаций от УПН до куста №3 протяженностью 7,500 км; коридор коммуникаций от УПН до куста №5 протяженностью 4,400 км; коридор коммуникаций от точек врезок и примыкания к коммуникациям от куста №3 до УПН к кусту №8 протяженностью 0,300 км.</p> <p>Исследуемые объекты расположены в Усинском районе Республики Коми, в 100 км к северу от г. Усинск. На территории изысканий и прилегающих территориях постоянное население отсутствует.</p> <p>Ближайшие населенные пункты – г. Усинск и вахтовый поселок Верхнеколвинск, расположенные соответственно в 132 и 50 км к юго-востоку от изыскиваемых объектов.</p> <p>Проезд на Восточно-Ламбейшорское нефтяное месторождение возможен по железной дороге Москва-Печора-Усинск до станции Усинск, по автомобильной дороге круглогодичного действия Усинск – Харьяга до 108 км, далее по профилированной грунтовой автомобильной дороге (около 24 км) круглогодичного действия, построенной для обустройства Восточно-Ламбейшорского месторождения. По месторождению передвижение возможно в зимнее время или на вездеходной технике.</p> <p>Исследуемые объекты располагаются на землях ГУ «Усинское лесничество», Усинское участковое лесничество.</p>

	<p>Территория изысканий располагается в лесотундровой природной зоне, для которой характерно сочетание тундровой и лесной растительности.</p> <p>Район изысканий имеет развитую гидрографическую сеть, относящуюся к бассейнам рек Лая и Колва. Изыскиваемые трассы пересекают р.Лая, ручей Пыжшор, р.Лысутейвис.</p> <p>Сведений о наличии в районе изысканий опасных природных и техноприродных процессах нет.</p>
5. Требования к разработке	<p>- ФЗ «Об объектах культурного наследия (памятниках истории и культуры) народов Российской Федерации» №73-ФЗ от 25.06.2002г. с изменениями от 27.02.2003 г. – 08.03.2015 г.;</p> <p>- «Положение о производстве археологических работ» Института археологии РАН.</p>
6. Виды и объем работ	<p>Археологическое исследование территории строительства на предмет наличия/отсутствия объектов культурного (археологического) наследия по данным полевых работ.</p> <p>1 Сбор и обработка исходных данных по ОАН (объектам археологического наследия) - в том числе выявленных, а также объектах, обладающих признаками объекта культурного наследия, по литературным и фондовым материалам.</p> <p>2 Ознакомление с геологическими данными и картографическими материалами района с целью определения территорий, перспективных для поиска ОАН.</p> <p>3 Выполнение археологических полевых работ на территории проектируемого объекта.</p> <p>4 В случае обнаружения объектов, обладающих признаками объекта культурного (археологического) наследия:</p> <p>4.1 определение границ выявленных объектов;</p> <p>4.2 закрепление на местности углов поворота границ выявленных объектов охранными знаками;</p> <p>4.3 предоставление Заказчику оперативных данных о вновь выявленных объектах для принятия решения об изменении местоположения выбираемого участка или проведения спасательных работ.</p> <p>5 Оформление документации о выполненных археологических полевых работах, содержащей результаты исследований, в соответствии с которыми определяется наличие или отсутствие объектов, обладающих признаками объекта культурного наследия:</p> <p>5.1 первый этап - по окончании полевых работ Заказчику выдается краткий отчет;</p> <p>5.2 вторым этапом производится подготовка и выдача Заказчику Заключения государственной историко-культурной экспертизы.</p>
7. Особые условия строительства	<p>Климатический район строительства – 1Г (СНиП 23-01-99*). Сейсмичность района работ (СНиП II-7-81*) &lt;6 баллов.</p>
8. Дополнительные сведения	<p>Письмо Управления Республики Коми по охране объектов культурного наследия исх. №01/167 от 19.02.2016г. о необходимости проведения историко-культурной экспертизы земельного участка на территории, отведенной под объект «Обустройство Восточно-Ламбейшорского нефтяного месторождения. Расширение кустов №№ 1, 3, 4, 5, 7. Обустройство кустов №№8, 9».</p>
9. Срок выполнения	<p>Согласно договора.</p>

10. Исходные данные от Заказчика	10.1 Задание на проведение археологических научно-исследовательских работ – 3 стр. 10.2 Письмо Управления Республики Коми по охране объектов культурного наследия исх. №01/167 от 19.02.2016г. о необходимости проведения историко-культурной экспертизы земельного участка на территории, отведенной под объект «Обустройство Восточно-Ламбейшорского нефтяного месторождения. Расширение кустов №№ 1, 3, 4, 5, 7. Обустройство кустов №№8, 9» - 2 стр. 10.3 Ситуационный план района работ – 2 листа; 10.4 Ситуационный план с координатами характерных точек в системе WGS-84 – 1 лист.
11. Комплектность	<b>4 экз. в бумажной форме + 1 экз. CD</b>

Главный инженер проекта

\_\_\_\_\_ 

К.В. Худяев





**УПРАВЛЕНИЕ  
РЕСПУБЛИКИ КОМИ ПО ОХРАНЕ  
ОБЪЕКТОВ КУЛЬТУРНОГО  
НАСЛЕДИЯ**

**КОМИ РЕСПУБЛИКАСА КУЛЬТУРА  
ОЗЫРЛУН ОБЪЕКТЪЯС ВИДЗӨМӨН  
ВЕСЬКӨДЛАНІН**

ул. Первомайская, д. 90, г. Сыктывкар,  
Республика Коми, 167000,  
тел. (8212) 304-816, факс (8212) 304-808  
[info@uookn.rkomi.ru](mailto:info@uookn.rkomi.ru)

ОКПО 12879463, ОГРН 1161101050373,  
ИНН/КПП 1101056499/110101001

19.02.2016 № 01/167

На № 194 от 12.02.2016 г.

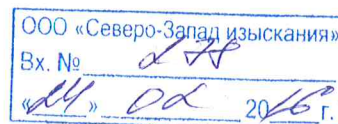
ООО «Северо-Запад Изыскания»

Ул. Оплеснина, 5,  
г. Ухта, 169300

Управление Республики Коми по охране объектов культурного наследия, рассмотрев запрос о предоставлении информации о наличии/отсутствии объектов культурного наследия на земельном участке, проектируемом под объект «Обустройство Восточно-Ламбейшорского нефтяного месторождения для пробной эксплуатации. Расширение кустов №№ 1, 3, 4, 5, 7. Обустройство кустов №№ 8, 9», расположенном на территории МО ГО «Усинск» Республики Коми, сообщает, что по имеющимся данным текущего учёта на земельном участке, подлежащем воздействию работ, объекты культурного наследия, включённые в единый государственный реестр объектов культурного наследия (памятников истории и культуры) народов Российской Федерации, а также выявленные объекты культурного наследия отсутствуют.

Одновременно обращаем внимание, что имеются земельные участки (Обустройство куста № 9) расположенные вблизи реки, где возможно обнаружение объектов, обладающих признаками объекта культурного наследия и на настоящий момент Управление не имеет данных о их наличии (отсутствии) на указанных землях.

В связи с вышеуказанным и в соответствии со ст. 30 Федерального закона № 73-ФЗ от 25.06.2002 «Об объектах культурного наследия (памятниках истории и культуры) народов Российской Федерации», в случае, если участок будет подвергаться воздействию земляных и строительных работ, до начала земляных, строительных, мелиоративных, хозяйственных и иных работ, заказчик обязан:



1. Обеспечить проведение историко-культурной экспертизы земельного участка, подлежащего воздействию земляных, строительных, хозяйственных и иных работ, путём археологической разведки в порядке, установленном статьёй 45.1 Федерального закона № 73-ФЗ.

2. Представить в Управление документацию, подготовленную на основе археологических полевых работ, содержащую результаты исследований, в соответствии с которыми определяется наличие или отсутствие объектов культурного наследия на земельном участке, подлежащем воздействию земляных, строительных, хозяйственных и иных работ, а также Заключение государственной историко-культурной экспертизы указанной документации (либо земельного участка).

3. В случае обнаружения в границе земельного участка, подлежащего воздействию земляных, строительных, хозяйственных и иных работ объектов, обладающих признаками объекта археологического наследия, заказчик обязан:

- разработать в составе проектной документации раздел об обеспечении сохранности объекта археологического наследия;

- получить по документации или разделу документации, обосновывающей меры по обеспечению сохранности объекта археологического наследия, заключение государственной историко-культурной экспертизы и представить его совместно с указанной документацией в Управление на согласование;

- обеспечить реализацию согласованной Управлением документации, обосновывающей меры по обеспечению сохранности выявленного объекта культурного (археологического) наследия.

- проведение государственной историко-культурной экспертизы.

Начальник Управления



М.Л. Андреева



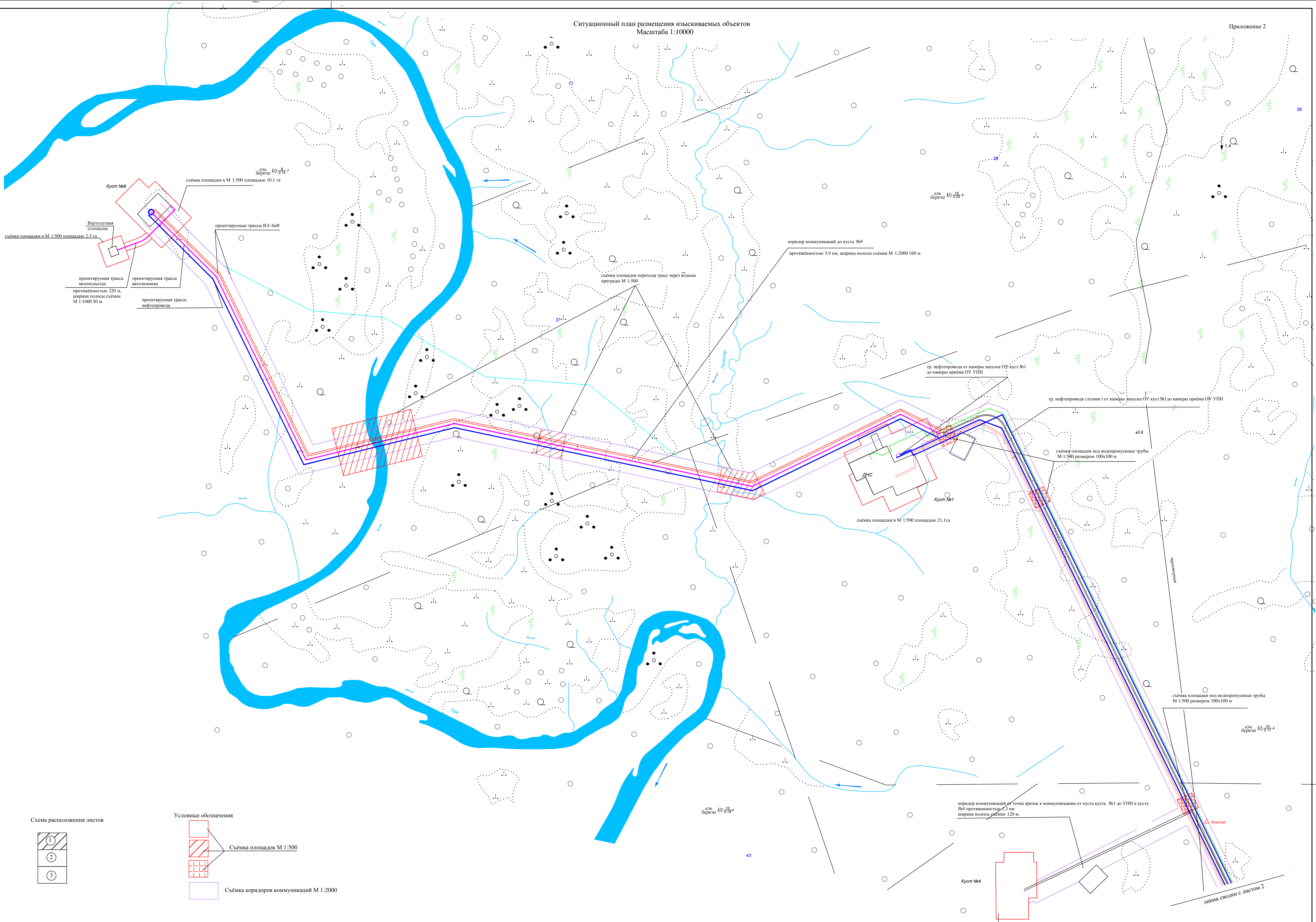
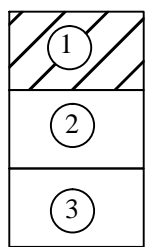
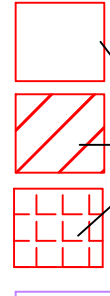


Схема расположения листов



Условные обозначения



Съёмка площадок М 1:500

Съёмка коридоров коммуникаций М 1:2000

ГИП



О.В. Греханов

Изм.	Кол.уч.	Лист	№ док.	Подп.	Дата

27-01-НИПИ/2015

Лист

1

Формат А1



Ситуационный план размещения изыскиваемых объектов  
Масштаба 1:10000

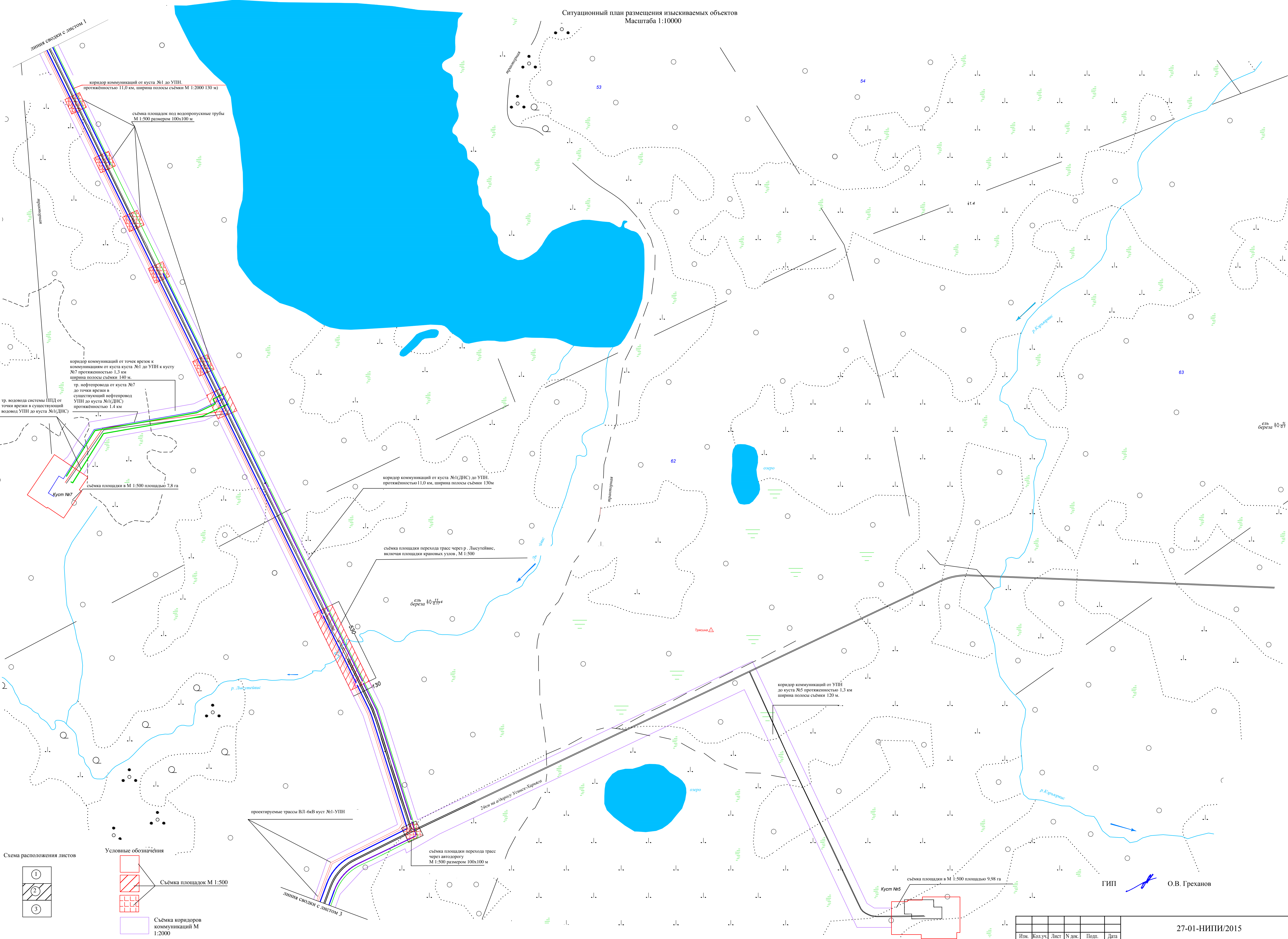


Схема расположения листов

1
2
3

Условные обозначения

	Съёмка площадок М 1:500
	Съёмка площадок М 1:500
	Съёмка коридоров коммуникаций М 1:2000



