



**Общество с ограниченной ответственностью
«СЕВЕРО-ЗАПАД ИЗЫСКАНИЯ»**

Свидетельство № И.005.11.2048.04.2015 от 20.04.2015г.

**«Строительство поисковой скважины № 1 Велаельской
структуры»**

**ТЕХНИЧЕСКИЙ ОТЧЁТ
ПО АРХЕОЛОГИЧЕСКИМ ИССЛЕДОВАНИЯМ ОБЪЕКТА**

Б-08-НИПИ/А-2016

Ухта, 2016



Общество с ограниченной ответственностью
«СЕВЕРО-ЗАПАД ИЗЫСКАНИЯ»

Свидетельство № И.005.11.2048.04.2015 от 20.04.2015г.

**«Строительство поисковой скважины № 1 Велаельской
структуры»**

ТЕХНИЧЕСКИЙ ОТЧЁТ
ПО АРХЕОЛОГИЧЕСКИМ ИССЛЕДОВАНИЯМ ОБЪЕКТА

Б-08-НИПИ/А-2016

Главный инженер

П.Е. Цуканов

Руководитель проекта

М.В. Кочетова

Инв. № подл.	Подп. и дата	Взам. инв. №

Ухта, 2016

Содержание тома

Обозначение	Наименование	Примечание
Б-08-НИПИ/А-2016-С	Содержание тома	Стр. 2
Б-08-НИПИ/А-2016-Т	Технический отчет	Стр. 3
	Приложение А. Техническое задание на проведение археологических научно-исследовательских работ	Стр. 51
	Приложение Б. Открытый лист №794 на право проведения археологических полевых работ	Стр. 58

Согласовано	

Взам. инв. №

Подп. и дата

Инв. № подл.


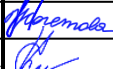

						Б-08-НИПИ/А-2016-С		
Изм.	Кол.уч	Лист	№док.	Подп.	Дата	Содержание тома		
Гл.арх.	Барышев							
Р.проекта	Кочетова							
Вед.инж	Калинцева							
						Стадия	Лист	Листов
						П	1	1
						ООО «СЕВЕРО-ЗАПАД ИЗЫСКАНИЯ»		

Содержание

Введение	4
1. Методика исследования	5
2. Нормативно-правовая база по охране объектов археологического наследия	7
3. Принципы и подходы к археологической оценке территории	10
4. Физико-географические условия района исследований	13
5. Краткая история исследованной территории	14
5.1 Краткая история археологического изучения территории	17
6. Описание исследованных объектов.....	24
7. Результаты археологической оценки.....	27
8. Заключение.....	29
Список использованной литературы	30
Список исследователей	33
Список иллюстраций к отчёту	34
Иллюстрации	36

Согласовано		

Инв. № подл.	Взам. инв №	
	Подп. и дата	
	Изм.	Кол.уч
	Лист	№ док.
	Подп.	Дата

Б-08-НИПИ/А-2016-Т					
Гл.арх.	Барышев				
Р.проекта	Кочетова				
Вед.инж	Калинцева				
Текстовая часть					
			Стадия	Лист	Листов
				1	48
			ООО «СЕВЕРО-ЗАПАД ИЗЫСКАНИЯ»		

Введение

Данный научный отчет составлен по результатам археологической разведки на территории предполагаемого строительства поисковой скважины №1 Велаельской структуры. Научные изыскания проводились археологическим отрядом ООО «Севро-Запад Изыскания» (ООО «СЗИ») (г. Ухта) под руководством главного археолога И.Б. Барышева на основании Открытого листа № 794, выданного Министерством культуры (Илл. 27) при участии к.и.н. А.В. Загорулько, к.и.н. С.В. Гусева. В составе отряда насчитывалось 4 рабочих, выделенных ООО «СЗИ».

Доставка к объектам исследований выполнялись на автотранспортных средствах УАЗ - 452, обеспеченного ООО «СЗИ». Маршруты исследований на территории объектов выполнялись пешим ходом.

Целью данного исследования являлось выявление наличия или отсутствия объектов археологического наследия (ОАН) на территории, отведённой под обустройство и строительство объектов инфраструктуры нефтегазовых месторождений, заявленных в Открытом листе - территории предполагаемого строительства поисковой скважины №1 Велаельской структуры.

Необходимо отметить, что на большей части территорий, подлежащих археологическим исследованиям, инфраструктура месторождений (станки-качалки, трубопроводы, технические дороги, линии электропередач и т.п.) была построена в основном в 1960-1990 гг.

На заявленных в Открытом листе территориях, предполагаемого строительства поисковой скважины №1 Велаельской структуры, находятся 3 объекта строительства (Илл.4):

4. Площадка скважины №1 с площадкой ВЖК и трассами автоподъездов.
5. Вертолетная площадка
6. Трасса подъездной автодороги к площадке скважины №1.

В наиболее перспективных, с точки зрения археологии местах, были заложены 4 разведочных шурфа.

Общая площадь исследованного объекта 15 га и 0.5 км.

Археологический материал в них не зафиксирован, культурный слой отсутствует. Количество листов отчёта вместе с приложениями 58 стр., количество иллюстраций 26 шт., количество таблиц 2 шт.

Инв. № подл.	Подп. и дата	Взам. инв №	<p>Археологический материал в них не зафиксирован, культурный слой отсутствует.</p> <p>Количество листов отчёта вместе с приложениями 58 стр., количество иллюстраций 26 шт., количество таблиц 2 шт.</p>					
						Б-08-НИПИ/А-2016-Т		Лист
								2
Изм.	Кол.уч	Лист	№ док.	Подп.	Дата			

1. Методика исследования

В качестве методики исследования были выбраны общепринятые универсальные методы исследования в археологии, разработанным для этих случаев Отделом полевых исследований Института археологии РАН («Положение о производстве археологических работ» от 30 января 2013 г.), позволяющие комплексно оценить ситуацию. К таковым методам относятся:

1. Анализ историографии и источников – научных исследований, научных отчетов по археологии региона, ознакомление слитературными, архивными и музейными материалами, касающимися памятников истории и культуры и территорий, на которых предполагается проведение исследований.

2. Анализ картографического материала.

3. Анализ топографической ситуации с выделением наиболее перспективных участков в отношении возможного присутствия объектов археологического наследия.

4. Визуальный осмотр территории объекта с целью выявления и первичного полевого изучения новых памятников археологии, а также получения новых данных о ранее выявленных памятниках археологии, и выбора наиболее перспективных мест для закладки разведочных шурфов и зачисток.

5. Земляные работы (шурфовка).

6. Анализ стратиграфической ситуации в процессе проведения земляных работ.

Участки разведки зафиксированы на картах замкнутой линией.

Фотографическая фиксация территории исследования велась так, чтобы наиболее полно и точно передать особенности рельефа и топографическую ситуацию. Отчётная фотофиксация велась на цифровой аппарат со стандартным разрешением 10 Мр и дублирующий цифровой фотоаппарат с такими же техническими параметрами. Фотофиксации подлежали: площадные и линейные объекты, на территории которых закладывались шурфы и зачистки, современная поверхность места расположения будущего шурфа, раскопанные и рекультивированные шурфы. Для указания масштаба на фотографиях применялась 3-х и 5-ти метровые геодезические рейки с ценой деления 0,01 м, метровые рейки с ценой деления 0,01 м, 40-ка сантиметровые линейки с ценой деления 0,01 м.

На отведённой для археологического исследования территории выполнялась закладка разведочных шурфов, которая фиксировалась на фотографиях перед вскрытием шурфа, после его раскопки и рекультивированный шурф. Размеры шурфов имели площадь не менее 1 кв. метра, а глубина шурфа включала всю толщу гумусового горизонта. Выполнялась контрольная прокопка верхней части археологически стерильного слоя, подстилающего гумусовый горизонт, которая не фиксировалась на фотографиях.

Инв. № подл.	Подп. и дата	Взам. инв. №							Лист
			Б-08-НИПИ/А-2016-Т						
			Изм.	Кол.уч	Лист	№ док.	Подп.	Дата	

Географические координаты шурфов фиксировались с использованием приборов глобального позиционирования – JPS-станциями «Garmin-GPSmap 62s».

Были выполнены следующие работы:

1. Сбор и обработка исходных данных об объектах археологического наследия (в том числе выявленных), объектах, обладающих признаками объекта археологического наследия, по литературным и фондовым материалам.
2. Оценка геологических данных, сбор картографического материала в районе прохождения трассы, с целью выявления территорий, перспективных для поиска объектов археологического наследия.
3. Оценка археологической изученности территории в районах прохождения трассы.
4. Визуальный осмотр территории объектов с целью выявления подъёмного археологического материала и выбора наиболее перспективных мест для закладки разведочных шурфов.
5. Земляные работы (шурфовка).
6. Анализ стратиграфической ситуации в процессе проведения земляных работ.
7. Написание Научного отчёта.

Инв. № подл.	Подп. и дата	Взам. инв №					Б-08-НИПИ/А-2016-Т	Лист
								4
			Изм.	Кол.уч	Лист	№ док.		Подп.

2. Нормативно-правовая база по охране объектов археологического наследия

Нормативно-правовая база по охране объектов археологического наследия в России основывается на Конституции Российской Федерации и Федеральном законе «Об объектах культурного наследия (памятниках истории и культуры) народов Российской Федерации» от 29 июня 2002 г. (№ 73–ФЗ) с изменениями от 27.02.2003 г. – 14.07.2008 г. – 22.10.2014 г. Указанный закон регулирует отношения в области сохранения, использования, популяризации и государственной охраны объектов культурного наследия народов Российской Федерации направлен на реализацию конституционного права каждого на доступ к культурным ценностям и конституционной обязанности каждого заботиться о сохранении исторического и культурного наследия, на реализацию прав народов на сохранение и развитие своей культурно-национальной самобытности, защиту, восстановление и сохранение историко-культурной среды обитания, защиту и сохранение источников информации о зарождении и развитии культуры. Одновременно, объекты культурного наследия признаются неотъемлемой частью всемирного культурного наследия. Государство гарантирует сохранность объектов культурного наследия народов Российской Федерации в интересах настоящего и будущего поколений.

Порядок выделения границ земель историко-культурного назначения и их регистрации определен Федеральным законом «О землеустройстве», Федеральным законом «О государственном земельном кадастре» и Федеральным законом «О государственной регистрации прав на недвижимое имущество и сделок с ним». Такая прочная взаимосвязь законодательных актов определяет порядок действий проектных организаций в отношении земель историко-культурного назначения или особо охраняемых историко-культурных зон в границах земель иных категорий.

Федеральным законом «Об объектах культурного наследия (памятниках истории и культуры) народов Российской Федерации» определены особенности проектирования и проведения землеустроительных, земляных, строительных, мелиоративных, хозяйственных и иных работ на территории объекта культурного наследия, в зонах их охраны, а также меры по обеспечению сохранности при проведении указанных видов работ (ст. 36). До начала проведения проектно-изыскательских работ предоставляется заключение историко-культурной экспертизы для земель, подлежащих «воздействию земляных, строительных, мелиоративных, хозяйственных работ, предусмотренных статьей 25 Лесного кодекса Российской Федерации работ по использованию лесов (за исключением работ, указанных в пунктах 3, 4 и 7 части 1 статьи 25 Лесного кодекса Российской Федерации) и иных работ, в случае, если орган охраны объектов культурного наследия не имеет данных об отсутствии на указанных землях объектов культурного наследия, включенных в реестр, выявленных объектов культурного наследия либо объектов,

Инв. № подл.	Подп. и дата	Взам. инв. №							Лист	
Изм.	Кол.уч	Лист	№ док.	Подп.	Дата	Б-08-НИПИ/А-2016-Т				5

обладающих признаками объекта культурного наследия» (ст. 30 абзац второй № 73-ФЗ в редакции № 315-ФЗ от 22.10.2014).

Согласно статье 45.1 п. 9 № 73-ФЗ, в случаях, когда памятник археологии подпадает под разрушение в ходе строительно-земляных работ, а перенос зоны строительства по каким-либо причинам невозможен, проводятся спасательные археологические работы на основании открытого листа, выдаваемого на право проведения работ сроком на 1 год (ст. 45.1 пп. 1 - 6). Порядок проведения археологических полевых работ, методы научных исследований объектов археологического наследия определяются Российской академией наук (ст. 45.1 п. 10).

В законе прописано также обязательное проведение мониторинга данных об объектах культурного наследия, в целях обеспечения их сохранности. Мониторинг осуществляется соответствующими органами охраны или специализированными учреждениями (ст. 20 п. 5).

- Создание защитных сооружений.

- Исключение площадей археологических памятников из зон проведения строительных работ.

Исключение площадей археологических памятников из зон проведения строительных работ (например, изменение трасс работ) может рекомендоваться лишь при наличии технической возможности такого исключения. Подобные вопросы, как правило, решаются специально создаваемой комиссией с участием представителей всех заинтересованных сторон.

В составе проекта должен быть раздел «Сохранение объектов культурного наследия», согласованный органом государственной охраны объектов культурного наследия соответствующего уровня.

Подзаконные акты в дополнение к основному законодательству

«Положение об историко-культурной экспертизе», утвержденное Постановлением Правительства Российской Федерации от 15 июля 2009 г. № 569 с изменениями в соответствии с Постановлением Правительства Российской Федерации от 09 июня 2015 г. № 569.

«Положение о порядке проведения археологических полевых работ (археологических раскопок и разведок) и составления научной отчётной документации», утверждённое постановлением Отделения историко-филологических наук Российской академии наук от 30 января 2013 г. № 17

Постановление Правительства Российской Федерации от 20 февраля 2014 г. № 127 «Об утверждении Правил выдачи, приостановления и прекращения действия разрешений (открытых листов) на проведение работ по выявлению и изучению объектов археологического наследия».

Инв. № подл.	Подп. и дата	Взам. инв. №					Б-08-НИПИ/А-2016-Т		Лист
									6
Изм.	Кол.уч	Лист	№ док.	Подп.	Дата				

Постановление Правительства Российской Федерации N 112 от 25 февраля 1992 года в разделе I-11 "Порядок определения ставок земельного налога" определяет 5, 10 и 20 кратные коэффициенты за нарушение режима охранной зоны.

Требования согласования проектов с органами охраны памятников содержатся в инструктивных документах Госстроя. Так введенных "Инструкция о порядке разработки, согласования, утверждения и составе проектной документации на строительство предприятий, зданий и сооружений" требует проведение мероприятий по охране памятников (п. 4.2.3.) СНиП 11-02-96 «Инженерные изыскания для строительства» так же указывают на необходимость разработки мероприятий по сохранности исторического наследия 9п.8.1). Подобные требования содержатся в Своде Правил 2СП 11-102-97 Инженерно-экологические изыскания для строительства»: «Запрещается всякая деятельность, нарушающая сохранность... объектов и участков недр, объявленных в установленном порядке памятниками природы, истории и культуры»

Инв. № подл.	Подп. и дата	Взам. инв №					Б-08-НИПИ/А-2016-Т	Лист
								7
			Изм.	Кол.уч	Лист	№ док.		Подп.

3. Принципы и подходы к археологической оценке территории

В соответствии со ст. 30 № 73-ФЗ «Об объектах культурного наследия (памятниках истории и культуры) народов Российской Федерации» проектирование и проведение землеустроительных, земляных, строительных и иных работ осуществляется при наличии экспертного заключения об отсутствии на территории, подлежащей хозяйственному освоению, объектов, обладающих признаками объекта культурного наследия. Историко-культурная экспертиза проводится в соответствии с «Положением об историко-культурной экспертизе», утвержденной Постановлением Правительства Российской Федерации от 15 июля 2009 г. № 569 с изменениями в соответствии с Постановлением Правительства Российской Федерации от 09 июня 2015 г. № 569. В случае выявления объектов археологического наследия на территории, попадающей в зону хозяйственного освоения, работы могут производиться после проведения спасательных археологических работ после экспертного заключения о выполненных работах в полном объеме.

Археологическая оценка территории производилась способом выделения участков, не имеющих научной ценности и, следовательно, не подлежащих охране в рамках административно-правового регулирования государственным органом по охране объектов культурного наследия хозяйственной деятельности. Критерием для выделения бесперспективных участков на территориях районов служили следующие показатели:

1. Изученность территории

Наличие обоснованных научных данных, полученных в результате экспертиз участков, экспертных оценок и плановых разведочных работ, объективно подтверждающих отсутствие на данной конкретной территории материальных остатков древних культур в широком хронологическом диапазоне.

2. Степень изменённости среды

Анализ активности и длительности антропогенного воздействия на ландшафт. Исключение территорий, подвергавшихся антропогенному воздействию, активизировавшему эндогенный и экзогенные процессы разрушения, значительно изменившего среду обитания и исключающего сохранение возможных геоархеологических объектов в их природно-историческом контексте.

3. Геоморфологическая характеристика

Показатели, характеризующие (в рамках современной методики археологического прогноза) крайне низкую вероятность фиксации археологического материала – отметки от уреза водотоков, террасовые уровни, мощность и характер отложений и т.д. – для которых на сегодня считается доказанным бесперспективность археологического поиска.

Инв. № подл.	Подп. и дата	Взам. инв №	территорий, подвергавшихся антропогенному воздействию, активизировавшему эндогенный и экзогенные процессы разрушения, значительно изменившего среду обитания и исключаящего сохранение возможных геоархеологических объектов в их природно-историческом контексте.					
			3. Геоморфологическая характеристика					
			Показатели, характеризующие (в рамках современной методики археологического прогноза) крайне низкую вероятность фиксации археологического материала – отметки от уреза водотоков, террасовые уровни, мощность и характер отложений и т.д. – для которых на сегодня считается доказанным бесперспективность археологического поиска.					
						Б-08-НИПИ/А-2016-Т		Лист
								8
Изм.	Кол.уч	Лист	№ док.	Подп.	Дата			

4. Археологический потенциал

Вероятность выявления отдельных находок и их комплексов, их принципиальная значимость для науки, а также возможность выявления и изучения объектов, связанных с собственно археологией опосредовано: ископаемых педокомплексов, палеонтологического материала, литологических комплексов, служивших в древности сырьевой базой и др.

Следует отметить, что все указанные критерии рассматривались в комплексе, вне отрыва друг от друга. Для определения какой-либо территории, как не имеющей археологической ценности, использовалось наличие отрицательных данных, как минимум, по трем критериям. Такой подход максимально снизил вероятность прогностической ошибки и дал возможность наиболее объективно подойти к окончательному решению об отказе от данных территорий с точки зрения исследовательской практики.

5. Участки, перспективные для археологического поиска

Участки, перспективные для археологического поиска, т.е. обладающие признаками наличия объектов культурного (археологического) наследия, выделяются по следующим критериям: неизученность территории, невысокая степень изменённости среды, геоморфологические показатели, археологический потенциал – близость или наличие культурного слоя памятников, границы которых на сегодняшний день не определены, информационный потенциал – устные или письменные сведения о наличии археологических находок. Указанные критерии рассматриваются также в комплексе – наличие положительных данных, как минимум, по трем показателям, дает возможность выделить перспективные территории.

Специфику объектов археологического наследия (ОАН) и их охраны определяет целый ряд обстоятельств: отсутствие внешних признаков большинства ОАН; расположение ОАН в различных ландшафтных условиях; отсутствие зон охраны ОАН; отсутствие в земельном кадастре указаний на земельные участки ОАН, отсутствие вынесенных на местность знаков границ ОАН и их зон охраны; невозможность обнаружения ОАН на местности без участия специалиста – археолога, держателя Открытого листа.

На основании выше изложенного, были выполнены следующие работы:

1. Сбор и обработка исходных данных об объектах археологического наследия (в том числе выявленных), объектах, обладающих признаками объекта археологического наследия, по литературным и фондовым материалам.

2. Оценка геологических данных, сбор картографического материала в районе прохождения трассы, с целью выявления территорий, перспективных для поиска объектов археологического наследия.

Инв. № подл.	Подп. и дата	Взам. инв №							Лист
Изм.	Кол.уч	Лист	№ док.	Подп.	Дата	Б-08-НИПИ/А-2016-Т			9

3. Оценка археологической изученности территории в районах прохождения трассы.

4. Обоснование необходимости проведения изыскательских археологических работ на последующих стадиях разработки документации.

5. Обоснование проведения мероприятий по сохранению известных на 01.01.2014 г. объектов археологического наследия (в том числе выявленных) при строительстве и эксплуатации месторождения

Инв. № подл.	Подп. и дата	Взам. инв №							Лист
Изм.	Кол.уч	Лист	№ док.	Подп.	Дата	Б-08-НИПИ/А-2016-Т			10

Геоморфология и геологическое строение

Гидрографическая сеть района представлена бассейном р.Печора и ее левостороннего притока второго порядка р.Лунвож. Безымянный приток р.Лунвож протекает в 100 м к югу от площадки скважины №1.

Рельеф в районе изысканий равнинный.

Лес по своим таксационным признакам относится к лесам низкобонитетным. Лес, естественного происхождения смешанный (сосна, береза, осина) мелкий, густой

В геоморфологическом отношении район исследований расположен в северо-восточной части Русской платформы, в пределах Печерской низменности, которая представляет собой слабоувалистую заболоченную равнину

Местность представляет собой труднопроходимую вне дорог, особенно в тёплое время года. Цепочки холмов вытянуты, как правило, в меридиональном направлении. Высотные отметки составляют от 38 до 100 м, вершины холмов округлые, широкие и плоские, склоны пологие 3-5°. На остальной территории равнина имеет слабо волнистую или плоскую поверхность, расчленённую глубокими речными долинами, имеющими склоны крутизной 5-10°.

Рельеф рассматриваемого участка сформировался в верхнем плейстоцене ледником, образовавшим пологие моренные холмы. При отступлении ледника моренные отложения размывались и переоткладывались водно-ледниковыми потоками, что привело к выполаживанию рельефа. В голоцене на ледниковые формы рельефа наложился эрозионные формы в виде ложбин стока и долин ручьев, привязанных к речной сети. Долины рек, ручьев и бессточных низин, как правило, заболочены, мощность торфяников в низинах, достигает 1,5-1,9 м.

Территория сильно заболочена, заболоченность составляет 62%.

Территория месторождения подвержена сильному техногенному воздействию

						Б-08-НИПИ/А-2016-Т	Лист
Изм.	Кол.уч	Лист	№ док.	Подп.	Дата		11

5. Краткая история исследованной территории

Начало колонизации исследуемого региона относится к эпохе начальной и ранней поры верхнего палеолита (38–28 тыс. лет назад (л.н.). К наиболее ранним памятникам периода проникновения населения относится стоянка Мамонтова Курья. Исходной областью расселения являются центральные районы Русской равнины. Переход от периода освоения к периоду заселения относится к заключительному этапу ранней поры верхнего палеолита – 29-28 тыс. л.н. Этим временем датируется стоянка Бызовая, уникальность которой заключается в сочетании в ее инвентаре элементов, характерных для мустье и верхнего палеолита при преобладании мустьерских черт. Этот факт отражает проникновение на Печору костенковско-стрелецких групп населения и их контакты с аборигенами.

Новая волна заселения, исходным районом которой является Северная Азия, прослеживается в позднем и финальном палеолите – стоянки Медвежья пещера (около 15–12, 5 тыс. лет назад) и Пымва-Шор I (12,5–9,5 тыс. лет назад), характерной особенностью которой является большой ареал памятников этой миграционной волны – вдоль всего Урала. С этого периода в регионе существует постоянное население и начинаются внутрирегиональные контакты между различными группами населения.

В эпоху мезолита (10–8 тыс. л.н.) отмечается культурная неоднородность населения. Г.М. Буров выделил два культурных типа эпохи мезолита: камско-печорский (VIII–VII тыс. до н.э.) и висский (2-я пол. VII–VI тыс. до н.э.). Первый он относил к обширной историко-культурной области, включающей Приуралье, Валдай, бассейн Сухоны, Прииртышье и частично Поволжье, второй связывал с Восточной Прибалтикой и Прионежьем.

В 60-е гг. XX в. в процессе широкомасштабных полевых исследований были открыты неолитические памятники на ЕСВ, в том числе поселения с мощными неолитическими слоями на водораздельных озерах – Синдорском, Косминском и Ямозере. Г.М. Буровым выделены три типа неолитической керамики – ямочно-зубчатой, зубчато-ямочной и вычегодско-вятской, отнесенные к позднему неолиту. Первый тип сопоставлялся с пришельцами из Волго-Окского междуречья, второй – из Прикамья, третий сформировался в результате контактов двух пришлых групп населения. В 1960-70-х гг. В.Е. Лузгиным, И.Е. Верещагиной, Э.С. Логиновой, К.С. Королевым, Л.Л. Косинской, В.С. Стоколосом, В.Н. Кармановым исследованы неолитические памятники с жилищами в бассейнах Вычегды, Северной Двины, Мезени. Хронологические рамки неолита определены рубежом VI–V тыс. до н.э. – концом втор. четв. III тыс. до н.э.

Для эпохи энеолита-бронзы (конец IV – середина II тыс. до н.э.) характерно оживление межэтнических (межплеменных) контактов, выразившееся в воздействии южных племен, уже

Инв. № подл.	Подп. и дата	Взам. инв. №							Лист
Изм.	Кол.уч	Лист	№ док.	Подп.	Дата	Б-08-НИПИ/А-2016-Т			12

знакомых с металлом, на северные группы населения, что проявляется в материалах чужьяельской и чойновтинской культур, а также конещельского культурного типа.

Памятники чужьяельской культуры (конец IV – начало II тыс. до н.э.) известны в бассейнах Вычегды, Мезени, Печоры и в Заполярье. Чужьяельская культура на раннем и среднем этапах сопоставляется с нераспавшейся финно-угорской общностью.

В ареал памятников чойновтинской культуры (III – I-я пол. II тыс. до н.э.) входит бассейн Вычегды, Мезени и Печоры, исключая тундровую зону. Ареалы чужьяельской и чойновтинской культур частично совпадают, свидетельствуя о чересполосном проживании их населения. В чойновтинской культуре наиболее ощутима ямочно-гребенчатая традиция, свидетельствующая о корнях западного влияния, связанного с прибалтийским миром, на что указывают находки украшений из прибалтийского янтаря. В чойновтинской культуре основным является протофинский компонент, унаследованный от носителей ямочно-гребенчатой традиции, осложненный влиянием южного мира лесостепей и степей с накольчатой керамикой.

Бронзовый век наступает в середине или 3-й четв. II тыс. до н.э. и связан с вторжением в лесную зону европейского Севера мобильных сейминско-турбинских групп населения. Он характеризуется усилением миграционных процессов, активизацией культурных связей между различными группами населения.

Одной из наиболее ярких культур бронзового века является атаманнюрская, имеющая зауральское происхождение. Второй поток населения связывается с Верхним Поволжьем (чирковско-сейминская культура), в его составе отмечаются финский и индоевропейский компоненты.

Носители крестовой керамики сопоставляются с самодийскими группами населения, проникшими из-за Урала, памятники коршаковской культуры, локализуемые в заполярной тундре – с палеоазиатами, формировавшимися на севере Восточной Сибири.

Ареал лебяжской культуры включает бассейны Печоры и Вычегды. Она имеет североевропейский характер, сложившейся на основе предшествующей культуры населения раннего медно-бронзового века (первая половина II тыс. до н.э.), имеет при этом зауральское влияние, проявляющееся в керамике с крестовидным орнаментом.

В раннем железном веке (VIII в. до н.э. – начало V в. н.э.) сохраняются существовавшие в предыдущие эпохи основные направления этнокультурных связей с Прикамьем, Зауральем, а также западными соседями.

К этой эпохе относятся ананьинская и гляденовская (пьяноборская) историко-культурные общности (ИКО). Ананьинская общность занимала бассейна Камы, средней Волги, Северной Двины, Печоры и Мезени и связана с предками пермских или восточных финнов. В конце III в.

Инв. № подл.	Подп. и дата	Взам. инв №	<p>североевропейский характер, сложившийся на основе предшествующей культуры населения раннего медно-бронзового века (первая половина II тыс. до н.э.), имеет при этом зауральское влияние, проявляющееся в керамике с крестовидным орнаментом.</p> <p>В раннем железном веке (VIII в. до н.э. – начало V в. н.э.) сохраняются существовавшие в предыдущие эпохи основные направления этнокультурных связей с Прикамьем, Зауральем, а также западными соседями.</p> <p>К этой эпохе относятся ананьинская и гляденовская (пьяноборская) историко-культурные общности (ИКО). Ананьинская общность занимала бассейна Камы, средней Волги, Северной Двины, Печоры и Мезени и связана с предками пермских или восточных финнов. В конце III в.</p>					
			Б-08-НИПИ/А-2016-Т					
Изм.	Кол.уч	Лист	№ док.	Подп.	Дата	Лист		
						13		

до н.э. культуры ананьинской историко-культурной общности на территории ЕСВ, верхнего и среднего Прикамья сменяются культурами гляденовской общности (кон. III – II вв. до н.э. – IV – I-я пол. V в. н.э.), которая одними исследователями сопоставляется с древнекоми этносом, другими – с предками пермских финнов.

Особое место при изучении этнокультурных контактов населения ЕСВ и Западной Сибири занимают древности бичевницкой культуры в бассейне р. Печоры (2-я пол. I тыс. н.э. – III в. н.э.), оставленные, видимо, нижнеобскими угорскими племенами. В Печорском Приуралье с сер. I тыс. н.э. наблюдается усиление влияния прикамских и западносибирских культурных традиций, что приводит к их смешению и формированию угорско-самодийской общности. Как считает А.М. Мурыгин, в лесном Припечорье в эпоху раннего средневековья «формировались и развивались культуры переходного облика от угорско-самодийских Обского Зауралья к финно-угорским Европейского Северо-Востока». К нач. II тыс. н.э. относится распад этой общности и выделение из нее угорских и самодийских этносов.

К эпохе раннего средневековья относится ванвиздинская культура (VI– X вв. н.э.), расположенная в Вычегодском бассейне, на Мезени, в северном Прикамье, на Северной Двине, в устье р. Юг. Исследователи единодушны в определении местных гляденовских истоков ванвиздинской культуры. Материалы раскопок свидетельствуют о развитии экономики местного населения. На поселениях обнаружены многочисленные производственные постройки, очаги и кострища со следами металлообработки, первые свидетельства занятий животноводством при сохранении важного места в экономике охоты и рыболовства. Начальный этап формирования культуры приходится на период великого переселения народов. На ЕСВ появляются пришлые мобильные военизированные группы населения, могильники которых обнаружены на Выми, Нившере, Сысоле. Погребения совершены под невысокими насыпями и сопровождаются предметами вооружения, украшениями из драгоценных металлов, богатыми ожерельями бус, культовыми предметами, среди которых представлены золотые и серебряные детали погребальных масок. Одни исследователи полагают, что это были угры, другие – ираноязычное сарматское или сарматизированное, возможно – смешанное население, в чьей культуре явственно прослеживается сарматский компонент. Пришлые немногочисленные группы населения не вытеснили аборигенов, а постепенно были ассимилированы ими.

К эпохе позднего средневековья относятся первые письменные свидетельства о предках народа коми под именем «Пермь», археологические памятники которого объединены в рамках вымской культуры, локализуемой в бассейне Вычегды, на Удоре и Лузе. Центром её формирования стала р. Вымь и участок средней Вычегды. Культура представлена семью локальными вариантами, соответствующими территориально-племенным объединениям

Инв. № подл.	Подп. и дата	Взам. инв. №	<p>погрязательных масок. Одни исследователи полагают, что это были угры, другие – прапоязы после сарматское или сарматизированное, возможно – смешанное население, в чьей культуре явно прослеживается сарматский компонент. Пришлые немногочисленные группы населения не вытеснили аборигенов, а постепенно были ассимилированы ими.</p> <p>К эпохе позднего средневековья относятся первые письменные свидетельства о предках народа коми под именем «Пермь», археологические памятники которого объединены в рамках вымской культуры, локализуемой в бассейне Вычегды, на Удоре и Лузе. Центром её формирования стала р. Вымь и участок средней Вычегды. Культура представлена семью локальными вариантами, соответствующими территориально-племенным объединениям</p>						
			Б-08-НИПИ/А-2016-Т						Лист
			Изм.	Кол.уч	Лист	№ док.	Подп.	Дата	14

древних коми-зырян. Этот период характеризуется активными разносторонними связями Перми вычегодской с южными и западными соседями. Этнически близкими были племена родановской культуры предков коми-пермяков. Вымская и родановская культуры входили в единую историко-культурную область и представляли собой единую этнокультурную общность.

Западными соседями Перми вычегодской были прибалтийские финны, влияние которых прослеживается в погребальной обрядности (погребения в срубах), значительном количестве прибалтийско-финских украшений на памятниках Перми вычегодской, в близости некоторых форм сосудов и их орнаментации. На территории Республики Коми известны археологические памятники (Лоемский могильник и поселение XIII–XIV вв.), в материалах которых переплетаются культурные традиции финского населения, находившегося в сфере древнерусского культурного воздействия. Прибалтийско-финский компонент в культуре коми прослеживается и по данным лингвистики, антропологии, этнографии.

Археологические материалы свидетельствуют об активных торговых контактах Перми вычегодской с Волжской Болгарией, сыгравшей важную роль в судьбах финно-угорских народов Волго-Камья.

Наиболее глубокое воздействие на этнокультурную, социально-экономическую и политическую историю народа коми оказали коми-русские контакты. Первыми открывателями северных земель были новгородские дружинники, которые эпизодически вносили дань с местного населения и выступали в роли купцов, поставлявших аборигенам украшения с учётом их вкуса и потребностей. С XII в. в бассейне Вычегды появляются древнерусские поселения, с чего начинается новый этап в истории вычегодских пермян. Формируется определенная система взимания дани, усиливается древнерусское культурное воздействие, древнерусские поселения превращаются в торгово-ремесленные центры, обеспечивавшие своими изделиями собственные потребности и местное население.

Культура Перми вычегодской имеет ярко выраженное древнерусское влияние, что проявляется в украшениях и предметах быта.

Важным источником жизнедеятельности вымских коми стало обслуживание важнейшей водной магистрали при продвижении русских дружинников и купцов в Зауралье, что способствовало увеличению естественного прироста населения, а также его притоку из более глухих районов. Древнерусская колонизация стала доминирующим внешним фактором, оказавшим наиболее глубокое воздействие на формирование и развитие вымской культуры Перми вычегодской.

5.1 Краткая история археологического изучения территории

Инв. № подл.	Подп. и дата	Взам. инв №	<p>Важным источником жизнедеятельности вымских коми стало обслуживание важнейшей водной магистрали при продвижении русских дружинников и купцов в Зауралье, что способствовало увеличению естественного прироста населения, а также его притоку из более глухих районов. Древнерусская колонизация стала доминирующим внешним фактором, оказавшим наиболее глубокое воздействие на формирование и развитие вымской культуры Перми вычегодской.</p> <p>5.1 Краткая история археологического изучения территории</p>					
						Б-08-НИПИ/А-2016-Т		Лист
Изм.	Кол.уч	Лист	№ док.	Подп.	Дата			15

В истории археологического изучения выделяется три периода археологических исследований: 1) сер. XIX в. - 20-е гг. XX в., 2) 20 -е - первая половина 50-х гг. XX в., 3) конец 50-х гг. - по настоящее время. Первый (досоветский) период характеризуется появлением первых сведений о древностях ЕСВ, открытых случайно в результате деятельности путешественников, естествоиспытателей, общественных деятелей и местных краеведов. Второй период отличается от предыдущего началом научных археологических разведок и раскопок. Первоначально их проводили местные краеведы-любители, затем профессионалы. Работы носили эпизодический характер, материалы раскопок частично были введены в научный оборот и явились ориентирами в дальнейших исследованиях, особенно по эпохе средневековья. Третий период ознаменован началом планомерного систематического целенаправленного археологического изучения ЕСВ. Первое археологическое открытие ЕСВ произошло в сер. XIX в. Известный промышленник М.К. Сидоров, в д. Усть-Соплеск приобрел коллекцию, состоящую из культовых и бытовых предметов, найденных в 1856 г. Этнограф П.С. Ефименко на I Археологическом съезде в Москве в 1869 г. сообщил о находках вблизи с. Усть-Цильма и с. Ижма каменных топоров и наконечников стрел, древних металлических вещей.

Местонахождения древних предметов Печорского края впервые были нанесены на археологическую карту России в сводном труде А.С. Уварова (1881 г.).

Начало изучению средневековых древностей Вычегодского края было положено в сер. XIX в. краеведом С.Е. Мельниковым. В конце XIX в. в районе Ухты и у с. Краснобор, найдены клады металлических изделий и украшений.

Исследователь Арктики В.А. Русанов открыл ряд археологических памятников в Припечорье в нач. XX в. С 1902 г. исследования на Печоре вёл биолог А.В. Журавский, которым были открыты несколько памятников.

В 20-е годы XX в. оживляется краеведческая работа. Создается Общество изучения Коми края, которое организует ряд археологических экспедиций по изучению древностей народа коми. Исследованы по Вычегде: городище Карыбйыв, могильники Белый Бор и Джибъяг (А.Н. Грен), исследования по Ижме, Печоре, Вычегде, Яренге, Мезени, Выми проводил А.С. Сидоров. Результаты были опубликованы в местных изданиях.

В 1925 г. первые профессиональные раскопки на территории Коми края были проведены экспедицией Главнауки. Исследовались Ванвиздинская стоянка, Карыбйывское городище и могильники на Вычегде и на Выми. Сделан ряд открытий в бассейне Печоры..

В 30-е гг. XX в. археологические исследования на не проводились, однако, в процессе геологических и иных работ были выявлены пункты археологических находок в Ижемском р-не, в бассейне Сысолы. В 40-50-е гг. XX в. в ходе геологических изысканий большое число стоянок

Инв. № подл.	Подп. и дата	Взам. инв №	<p>Исследования по Вычегде: городище Карыбый, могильник Велья Вер и Джановы (Г.А. Грен), исследования по Ижме, Печоре, Вычегде, Яренге, Мезени, Выми проводил А.С. Сидоров. Результаты были опубликованы в местных изданиях.</p> <p>В 1925 г. первые профессиональные раскопки на территории Коми края были проведены экспедицией Главнауки. Исследовались Ванвиздинская стоянка, Карыбйивское городище и могильники на Вычегде и на Выми. Сделан ряд открытий в бассейне Печоры..</p> <p>В 30-е гг. XX в. археологические исследования на не проводились, однако, в процессе геологических и иных работ были выявлены пункты археологических находок в Ижемском р-не, в бассейне Сысолы. В 40-50-е гг. XX в. в ходе геологических изысканий большое число стоянок</p>					
			Б-08-НИПИ/А-2016-Т					
			Изм.	Кол.уч	Лист	№ док.	Подп.	Дата

Лист
16

было открыто Г.А. Черновым. В 1945 г. археологическую разведку в бассейне Сысолы проводила А.В. Збруева.

В кон. 50-х – нач. 60-х гг. XX в. отдел истории Коми Филиала АН СССР начинает первичное сплошное археологическое обследование территории. В.И. Канивец и В.Е. Лузгин осуществляют разведочные работы в бассейне Печоры, Г.М. Буров в бассейне Вычегды, Э.А. Савельева в бассейне Вычегды, Мезени, Лузы.

Планомерные исследования в бассейне Вычегды были начаты в 1957 г. Г.М. Буровым. За период 1957-1968 гг. им открыто более 60 археологических памятников, давших богатейший материал по древней истории Вычегодского края от эпохи мезолита до средневековья.

В бассейне Печоры В.И. Канивцом в 1959-1971 гг. были открыты многочисленные памятники разных эпох от палеолита до средневековья, в том числе пещерные святилища.

С 1964 г. систематические археологические исследования в бассейне Ижмы проводит В.Е. Лузгин. В 1969-1970 гг. им были открыты комплексы разновременных поселений на озерах Центрального Тимана - Ямозере и Косминских, где были выявлены неолитические слои, исследование которых позволило обосновать концепцию о значительной роли волго-окских племен в сложении северного неолита.

С 1961 г. проводились систематические исследования средневековых памятников в долинах Средней и Нижней Вычегды, Сысолы, Вашки, Мезени, Яренги, Виледи, Лузы, Выми Э.А. Савельевой. Савельева выделила культуру перми вычегодской (вымской), разработала её хронологию и периодизацию, выявила этнографические особенности культуры.

На первом этапе этого периода исследований была выполнена основная задача - составление первичной археологической карты региона, открыты и исследованы памятники всех археологических эпох территории Республики Коми. Появилась и была реализована возможность разработки культурно - хронологической шкалы древностей ЕСВ, этнокультурной и социально-экономической истории древнего населения. На этом этапе был заложен прочный фундамент дальнейших археологических исследований.

В 70-е гг. XX в. в Республике Коми возникают новые центры археологических исследований: Сыктывкарский государственный университет (СГУ), историко-краеведческий музей.

В 80-е гг. XX в. возобновились работы по изучению палеолита. Проведены раскопки стоянки Медвежья пещера (П.Ю. Павлов, Б.И. Гуслицер), продолжались исследования Бызовской стоянки. Была открыта палеолитическая стоянка у навеса Студеный на Верхней Печоре. В 1991 г. во входном гроте Уньинской пещеры выявлены следы кратковременной верхнепалеолитической стоянки (П.Ю. Павлов). В 1992 г. палеолитическая стоянка открыта в

Инв. № подл.	Подп. и дата	Взам. инв №	фундамент дальнейшего археологического исследования.																							
			В 70-е гг. XX в. в Республике Коми возникают новые центры археологических исследований: Сыктывкарский государственный университет (СГУ), историко-краеведческий музей.																							
			В 80-е гг. XX в. возобновились работы по изучению палеолита. Проведены раскопки стоянки Медвежья пещера (П.Ю. Павлов, Б.И. Гуслицер), продолжались исследования Бызовской стоянки. Была открыта палеолитическая стоянка у навеса Студеный на Верхней Печоре. В 1991 г. во входном гроте Уньинской пещеры выявлены следы кратковременной верхнепалеолитической стоянки (П.Ю. Павлов). В 1992 г. палеолитическая стоянка открыта в																							
<table><tr><td></td><td></td><td></td><td></td><td></td><td></td></tr><tr><td></td><td></td><td></td><td></td><td></td><td></td></tr><tr><td>Изм.</td><td>Кол.уч</td><td>Лист</td><td>№ док.</td><td>Подп.</td><td>Дата</td></tr></table>																		Изм.	Кол.уч	Лист	№ док.	Подп.	Дата	Б-08-НИПИ/А-2016-Т		Лист
Изм.	Кол.уч	Лист	№ док.	Подп.	Дата																					
								17																		

урочище Мамонтова Курья в среднем течении Усы, в 1994 г. - самая северная в Европе верхнепалеолитическая стоянка Пымва-Шор I в среднем течении р. Адзвы.

В 1970-е-1980-е гг. были продолжены исследования мезолитических памятников. Работы на Выми проводились Л.Л. Косинской, В.А. Семёновым, Э.С. Логиновой на Средней Вычегде. На Верхней Вычегде открыта стоянка Парч I, исследование которой проводилось А.В. Волокитиным в 1985 - 1995 гг. На Средней Печоре А.М. Мурыгиным были открыты в 1984 г. и исследованы А.В. Волокитиным в 1985 г. остатки сооружения мезолитического возраста на раннесредневековом поселении Топыд-Нюр VII. Мезолитический комплекс был выделен А.М. Мурыгиным на раннесредневековом поселении Топыд-Нюр IV. В 1986, 1987 гг. Т.В. Истоминой выявлены четыре мезолитические стоянки, на двух из которых (Лек-Леса I и Усть-Ухта I) А.В. Волокитиным в 1988, 1989 гг. были проведены раскопки.

1970-е гг. активные разведочные работы привели к открытию новых неолитических памятников. Особый научный интерес представляют материалы раскопок Эньтйского археологического комплекса, проведенных Э.С. Логиновой. Археологические памятники у оз. Эньты были открыты в 1974 г. Разведочными работами были выявлены слои эпохи позднего неолита и ранней бронзы Эньты I-VI. В 1980-е гг. неолитические комплексы были выявлены на Мезени, Вычегде, в Малоземельской тундре, на Выми, Северной Двине, Печоре.

В 70-е – 90-е гг. XX в. исследования по энеолиту-бронзовому веку проводят Э.С. Логинова, Л.Л. Косинская (Вычегда). На р. Выми ряд памятников обнаружен и изучен В.А. Семеновым. Памятники этого времени изучали Э.А. Савельева, К.С. Королёв (Средняя Вычегда), на Мезени – В.С. Стоколос и А.М. Мурыгин, на Вашке – А.М. Мурыгин, на Печоре – В.С. Стоколос, В.Е. Лузгин, С.Ю. Васильев, в Большеземельской тундре – В.С. Стоколос и А.М. Мурыгин. В.С. Стоколосом на Мезени открыто и раскопано пос. Чужьяель, материалы которого составили основу для выделения чужьяельской культуры. Материалы раскопок поселений на Мезени позволили В.С. Стоколосу выделить чойновтинскую культуру, ареал которой включает бассейны Мезени, Печоры, кроме северных притоков, Вычегду, исключая южные притоки. Чойновтинская культура включена В.С. Стоколосом в круг культур гаринско-борской этнокультурной общности.

Активно проводится изучение памятников бронзового века на Печоре и в Заполярье. Была выделена атаманнюрская культура позднего бронзового века западносибирского происхождения. В Большеземельской тундре открыты новые памятники культурного типа Коршак, выделенного В.И. Канивцом. Ряд памятников эпохи бронзы открыт в Печорском Приполярье (на Усе), на Вашке, Выми, Ижме.

Инв. № подл.	Подп. и дата	Взам. инв. №							Лист 18
			Изм.	Кол.уч	Лист	№ док.	Подп.	Дата	

Б-08-НИПИ/А-2016-Т

В 70-90-е гг. XX в. памятники раннего железного века были выявлены на Вычегде и Печоре, на Мезени и в Малоземельской тундре. Поселения ананьинского времени обнаружены на Вашке, Мезени, на правом берегу Северной Двины, Нившере, Сыsole, Выми, Цильме, Печоре (В.С. Стоколос, И.В.Верецагина, Э.С. Логинова, Л.И. Ашихмина, В.А. Семенов, И.О. Васкул). Ананьинская эпоха остается в числе наименее изученных в археологии ЕСВ, но представляет особый научный интерес в плане проблемы этногенеза пермских финнов, многие аспекты которой остаются дискуссионными.

С сер. 70-х и в 80-90-е гг. проводятся исследования памятников гляденовского (пьяноборского) времени. Гляденовские комплексы были выявлены К.С. Королёвым на Средней Вычегде, А.М. Мурыгиным на Мезени, С.М. Плюсниным и И.О. Васкулом на Нижней Печоре и Вычегде. Проведена работа по систематизации и обобщению фонда источников, в итоге которой выявлены общие и специфические особенности памятников пьяноборской эпохи на ЕСВ. Они включены в гляденовскую этнокультурную общность, однако, анализ культуuroобразующих признаков позволил И.О. Васкулу выделить две культуры: джуджыдыгскую (в бассейне Вычегды) и пиджскую (в бассейне Печоры). Новейшие материалы, полученные в последние два десятилетия, позволили разработать проблему генезиса древностей рассматриваемого периода, их хронологию и периодизацию.

Важное место в истории населения ЕСВ занимает эпоха раннего средневековья (2-я пол. I тыс. н. э.). Работами В.И. Канивца и Г.М. Бурова был собран значительный фонд источников по этому периоду. Их заслугой является разработка культурно-хронологической шкалы древностей этого периода, проблемы генезиса выделенных культур и их этнокультурной атрибуции. С 70-х гг. XX в. расширяется география исследований памятников раннего средневековья. На Мезени выявлены и раскопаны многочисленные памятники ванвиздинской культуры, ранее не известные на этой территории. Э.С. Логиновой и К.С. Королёвым на Средней Вычегде исследованы ванвиздинские памятники, Н.Н. Чесноковой – на Вычегде, в верхнем течении Выми – Л.Л. Косинской.

Особое место среди раннесредневековых древностей ЕСВ занимают памятники V-VI вв., исследованные Э.А. Савельевой, Л.И. Ашихминой, И.О. Васкулом (на Нившере, притоке Вычегды, на Сыsole). В настоящее время известно более 70 ванвиздинских памятников. В 80-е гг. XX в. раннесредневековых памятников в бассейне Печоры исследовались А.М. Мурыгиным (Эшмесская пещера), В.С. Зеленским. В конце 80-х гг. выявлены новые памятники в приполярной зоне лесного Припечорья.

Инв. № подл.	Подп. и дата	Взам. инв. №							Лист
Изм.	Кол.уч	Лист	№ док.	Подп.	Дата	Б-08-НИПИ/А-2016-Т			19

В кон. 60-х – нач. 80-х гг. XX в. на Выми значительная часть вымских могильников полностью раскопана Э.А. Савельевой Л.Л. Косинской. Т.В. Истоминой. Материалы раскопок обобщены и введены в научный оборот.

В 70-90-е гг. XX в. на Выми Э.А. Савельевой раскопаны средневековые поселения, древнерусское Пожегское городище. В 1976-1978 гг. К.С. Королёвым на средней Вычегде открыты и исследованы могильники и святилище Джуджыдыг. В сер. 80-х – 90-е гг. XX в. памятники перми вычегодской открыты и исследуются Т.В. Истоминой, Н.Н. Чесноковой, Э.С. Логиновой, М.В. Клёновым, А.Р. Игушевым.

За период систематических исследований была создана источниковедческая база по культуре древних коми. Однако, степень изученности отдельных районов остается разной. Лучше других остается изученной Вымская земля, значительно хуже – северо-западные (Удорский) и южные районы (Сысольский, Сыктывдинский, Прилузский). Слабо исследованы поселения перми вычегодской, что ограничивает возможности социологических реконструкций, практически не известны культовые памятники.

До последнего времени в археологии ЕСВ оставались неизученными древнерусские памятники. Первые русские городища XV-XVI вв. по Сыsole обнаружены в конце 30-х гг. П.Д. Степановым. В 1970 г. Э.А. Савельевой проведены раскопки на Вотчинском городище Карыйл XV в. В 1971 г. на р. Лузе Э.А. Савельевой обнаружено Векшорское городище. В 1969 - 1971 гг. Э.А. Савельева проводит раскопки Лоемского комплекса памятников X в., XIII-XIV вв.), материалы которых сопоставлялись с лузской пермцей. Особую научную значимость в изучении проблемы древнерусской колонизации ЕСВ имеют раскопки Пожегского городища XII - XIV вв. на Выми (Э.А. Савельева), которое было важным форпостом древнерусских сборщиков дани на пути их продвижения в Сибирь и являлось и торгово-ремесленным центром русских колонистов. Рядом с городищем открыты и обследованы поселения (В.С. Зеленский, М.В. Клёнов), материалы которых дали возможность обосновать принадлежность памятника перми вычегодской. На поселении был выявлен пласт древнерусской культуры, который может быть свидетельством или смешанного (коми-русского) состава населения или результатом древнерусского культурного влияния, обитавшего на соседнем Пожегском городище.

В 80-е гг. XX в. раскопки городищ на Сыsole проводились М.В. Клёновым, позволившие датировать их XII-XIII вв. В 90-е гг. XX в. целенаправленные поиски и раскопки древнерусских памятников на Виледи и Лузе начаты А.Р. Игушевым.

За небольшой период, исчисляющийся четырьмя десятилетиями от начала планомерных работ, проведено сплошное археологическое обследование территории Республики Коми, на основе которых убедительно доказано, что древний человек проник в Приполярье в верхнем

Инв. № подл.	Подп. и дата	Взам. инв. №							Лист
Изм.	Кол.уч	Лист	№ док.	Подп.	Дата	Б-08-НИПИ/А-2016-Т			20

палеолите. Открыты и изучены разновременные памятники от эпохи мезолита до раннего средневековья. Богатейшие материалы раскопок позволили разработать первую культурно-хронологическую шкалу древностей бассейна Вычегды.

В результате широкомасштабных стационарных работ значительно пополнилась источниковедческая база по эпохе палеолита, мезолита, неолита, энеолита-бронзы, раннего железного века, раннего средневековья, перми вычегодской, средневековым древностям Печорского Приполярья и Заполярья, эпохе древнерусской колонизации ЕСВ. Появились новые обобщающие работы по палеолиту, энеолиту-бронзовому веку, средневековью Печорского бассейна, культуре перми вычегодской, в которых на современном источниковедческом и методологическом уровне разработаны скорректированные или принципиально новые концепции развития древней истории рассматриваемого региона.

Определяя перспективы археологических исследований изучаемого региона, следует отметить, что первостепенной задачей остается дальнейшее пополнение источниковедческой базы, расширение полевых исследований.

Инв. № подл.	Подп. и дата	Взам. инв №					Б-08-НИПИ/А-2016-Т	Лист
								21
			Изм.	Кол.уч	Лист	№ док.		Подп.

6. Описание исследованных объектов

Территория, предполагаемого строительства поисковой скважины №1 Велаельской структуры, располагается в 55 км к югу от г. Печора. Ближайший населенный пункт – станция Чикшино - расположен в 41 км к северо-западу от скважины №1. Рельеф в районе изысканий равнинный.

Гидрографическая сеть района представлена бассейном р.Печора и ее левостороннего притока второго порядка р.Лунвож. Безымянный приток р.Лунвож протекает в 100 м к югу от площадки скважины №1(Илл.1-4).

Объект обследования находится в зоне дренированных ландшафтов приречных увалов под зеленомошными еловыми лесами. На участке поисковой скважины №1 лес, естественного происхождения смешанный (сосна, береза, осина) мелкий, густой. Почвы - типичные подзолистые, на некоторых участках дерново-подзолистые почвы, сформированные на суглинистых почвообразующих породах.

На территории предполагаемого строительства поисковой скважины №1 Велаельской структуры находятся 3 объекта обследования:

1. Площадка скважины №1 с площадкой ВЖК и трассами автоподъездов.
2. Вертолетная площадка
3. Трасса подъездной автодороги к площадке скважины №1 (Илл.4, 26).

Площадка скважины №1 находится на плоской вершине и южном склоне дренированного увала левого берега безымянного ручья, впадающего в р. Лунвож (Илл. 4,5, 11). Близость водотока и относительно выровненная и приподнятая площадка увала, предполагала наличие поселений древнего человека. Поэтому наиболее перспективной считалась именно территория площадки №1

Территория вертолетной площадки, находящейся к северо-востоку от площадки № 1 и расположенная на той же плоской вершине приречного увала, также являлась перспективным участком, хотя и меньшим по площади (Илл.4, 21, 22).

Описание исследованных шурфов и зачисток

На территории, отведённой под строительство поисковой скважины №1 Велаельской структуры в наиболее перспективных, с точки зрения археологии местах, было заложено 4 разведочных шурфа. Археологический материал и культурный слой в них не зафиксирован. Шурф № 1.

Шурф № 1 размером 1х2 м был сделан на краю ровной площадки, на вершине увала.

Поверхность покрыта подростом берёзы, елью, мхом, кустарничковой растительностью (Илл. 7-10).

Ив. № подл.	Подп. и дата	Взам. инв №						
Изм.	Кол.уч	Лист	№ док.	Подп.	Дата			Лист
						Б-08-НИПИ/А-2016-Т		22

Шурф показал следующую стратиграфию:

- 1– 3-7 см – торфянистая лесная подстилка (мох, травянистая растительность, древесный опад)
- 2– 8-10 см –палевый-бурый супесчаный горизонт, с вкраплениями мелких орштейнов.
- 3- 17-20 см - светлопалевый супесчаный горизонт

Слой выбран на глубину до 32 см от дневной поверхности. Артефактов и культурного слоя в шурфе не обнаружено. После вскрытия шурф был рекультивирован. На основании шурфовки был сделан вывод об отсутствии на данном месте археологических объектов.

Шурф № 2.

Шурф № 2 размером 1х2 м был сделан на ровной площадке, на вершине увала. Поверхность покрыта подростом берёзы, елью, мхом, кустарничковой растительностью (Илл. 12-16).

Шурф показал следующую стратиграфию:

- 1– 5-7 см – торфянистая лесная подстилка (мох, травянистая растительность, древесный опад)
- 2– 2-3 см –палево-бурый супесчаный горизонт, с вкраплениями мелких орштейнов.
- 3- 17-20 см - белесый супесчаный горизонт

Слой выбран на глубину до 33 см от дневной поверхности. Артефактов и культурного слоя в шурфе не обнаружено. После вскрытия шурф был рекультивирован. На основании шурфовки был сделан вывод об отсутствии на данном месте археологических объектов.

Шурф № 3.

Шурф № 3 размером 1х2 м был сделан на опушке, ровной площадке, на северном склоне увала. Поверхность покрыта подростом берёзы, елью, мхом, кустарничковой растительностью (Илл. 17-20).

Шурф показал следующую стратиграфию:

- 1–10-12 см – торфянистая лесная подстилка (мох, травянистая растительность, древесный опад)
- 2– 20-25 см –светло-палевый легкосуглинистый горизонт
- 3- 10-15 см - белесый супесчаный горизонт с вкраплениями мелких орштейнов.

Слой выбран на глубину до 40 см от дневной поверхности. Артефактов и культурного слоя в шурфе не обнаружено. После вскрытия шурф был рекультивирован. На основании шурфовки был сделан вывод об отсутствии на данном месте археологических объектов.

Шурф № 4.

Шурф № 4 размером 1х2 м был сделан на краю ровной площадки, между безымянным ручьем и болотом. Поверхность покрыта подростом берёзы, елью, лишайником, кустарничковой растительностью (Илл.22-25).

Шурф показал следующую стратиграфию:

- 1– 1-2 см – дерново-травянистая подстилка (травянистая растительность, древесный опад)

Инв. № подл.	Подп. и дата	Взам. инв №	Слой выверен на глубину до 10 см от дневной поверхности. Артефактов и культурного слоя в шурфе не обнаружено. После вскрытия шурф был рекультивирован. На основании шурфовки был сделан вывод об отсутствии на данном месте археологических объектов. Шурф № 4.					
			Шурф № 4 размером 1х2 м был сделан на краю ровной площадки, между безымянным ручьем и болотом. Поверхность покрыта подростом берёзы, елью, лишайником, кустарничковой растительностью (Илл.22-25).					
			Шурф показал следующую стратиграфию: 1– 1-2 см – дерново-травянистая подстилка (травянистая растительность, древесный опад)					
						Б-08-НИПИ/А-2016-Т		Лист
								23
Изм.	Кол.уч	Лист	№ док.	Подп.	Дата			

2- 8-10 см - белесый оподзоленный супесчаный горизонт

3– 2-3 см –палево-бурый супесчаный горизонт

4- 10-20 см – белесый супесчаный комковатый горизонт.

Слой выбран на глубину до 35 см от дневной поверхности. Артефактов и культурного слоя в шурфе не обнаружено. После вскрытия шурф был рекультивирован. На основании шурфовки был сделан вывод об отсутствии на данном месте археологических объектов.

Таблица 1. Координаты обследованной территории

Шир/долг гггг°мм.ммм'

WGS 84

Координаты исследованных шурфов и зачисток

№	X	Y
1	57° 3' 49,8168"	64° 39' 15,9984"
2	57° 4' 13,4544"	64° 39' 17,7372"
3	57° 3' 58,9608"	64° 39' 21,6504"
4	57° 4' 14,5164"	64° 39' 39,492"

Координаты границ обследованной территории

№	X	Y
	57° 4' 17,3028"	64° 39' 46,2456"
	57° 3' 38,4984"	64° 39' 14,4144"
	57° 3' 59,6844"	64° 39' 11,0736"
	57° 4' 25,3308"	64° 39' 16,6068"
	57° 4' 29,7912"	64° 39' 40,95"

Инв. № подл.	Подп. и дата	Взам. инв №							Лист 24
			Изм.	Кол.уч	Лист	№ док.	Подп.	Дата	

Б-08-НИПИ/А-2016-Т

7. Результаты археологической оценки

При определении археологической перспективности места исходят из многолетних наработок московских, архангельских, питерских, уральских археологов. Принималось во внимание качественное отличие мест предполагаемого обитания человека в древности от мест, где такое пребывание может быть «документировано» вещественными остатками теперь. Естественно, предмет охраны может быть связан только с вещественными остатками.

Пригодность места для осёдлого проживания определяется несколькими немаловажными факторами: геологической стабильностью (стойкость к разрушению денудационными процессами – оползни, наводнения, просадки грунта и т.д.), селитебностью (пригодность для строительства и заселения – инсолируемость, выположенность, местоположение в тени господствующих ветров) и хозяйственной привлекательностью (близость к хозяйственно-значимым местам – источникам воды, топлива и производственного сырья, местам охоты, рыболовства, пашням и пастбищам). Со скидкой на время основные приоритеты при выборе людьми мест осёдлого проживания не изменились.

Такая методика была выбрана, исходя из опыта работ экспедиций, проводивших свои исследования в данном регионе в разные годы. Имеющиеся археологические, этнографические материалы дают основание считать долины водотоков, а среди них долины наиболее крупных рек, берега озёр, особенно крупных (особенно первую террасу) наиболее перспективными для наличия/обнаружения объектов археологии.

Таким образом, в размещении археологических стоянок открытого типа, этнографических объектов и современных населённых пунктов проявляются общие черты, обусловленные естественными свойствами геоморфологических образований и пригодностью для проживания режима обстановок в доисторический и исторический периоды на описываемой территории.

На территории предполагаемого строительства поисковой скважины №1 Велаельской структуры находятся 3 объекта обследования:

4. Площадка скважины №1 с площадкой ВЖК и трассами автоподъездов.
5. Вертолетная площадка
6. Трасса подъездной автодороги к площадке скважины №1.

Площадка скважины №1 находится на плоской вершине и южном склоне дренированного увала левого берега безымянного ручья, впадающего в р. Лунвож. Близость водотока и относительно выровненная и приподнятая площадка увала, предполагала наличие поселений древнего человека. Поэтому наиболее перспективной считалась именно территория площадки №1

Инв. № подл.	Подп. и дата	Взам. инв №	4. Площадка скважины №1 с площадкой ВЖК и трассами автоподъездов.						
			5. Вертолетная площадка						
			6. Трасса подъездной автодороги к площадке скважины №1.						
<p>Площадка скважины №1 находится на плоской вершине и южном склоне дренированного увала левого берега безымянного ручья, впадающего в р. Лунвож. Близость водотока и относительно выровненная и приподнятая площадка увала, предполагала наличие поселений древнего человека. Поэтому наиболее перспективной считалась именно территория площадки №1</p>									
						Б-08-НИПИ/А-2016-Т			Лист
									25
Изм.	Кол.уч	Лист	№ док.	Подп.	Дата				

Территория вертолетной площадки, находящейся к северо-востоку от площадки № 1 и расположенная на той же плоской вершине приречного увала, также являлась перспективным участком, хотя и меньшим по площади.

Однако разведочные шурфы, которые были заложены на перспективных участках, визуальный осмотр территорий проектируемых объектов не выявили следов хозяйственно-культурной деятельности первобытного человека; археологический материал в них не зафиксирован, культурный слой отсутствовал.

Инв. № подл.	Подп. и дата	Взам. инв №							Лист
Изм.	Кол.уч	Лист	№ док.	Подп.	Дата	Б-08-НИПИ/А-2016-Т			26

8. Заключение

Территория, предполагаемого строительства поисковой скважины №1 Велаельской структуры, находится в зоне дренированных ландшафтов приречных увалов под зеленомошными еловыми лесами. На участке поисковой скважины №1 лес, естественного происхождения смешанный (сосна, береза, осина) мелкий, густой. Почвы - типичные подзолистые, на некоторых участках дерново-подзолистые почвы, сформированные на суглинистых почвообразующих породах.

На территории предполагаемого строительства поисковой скважины №1 Велаельской структуры находятся 3 объекта обследования:

- 1 Площадка скважины №1 с площадкой ВЖК и трассами автоподъездов.
- 2 Вертолетная площадка
- 3 Трасса подъездной автодороги к площадке скважины №1.

Площадка скважины №1 находится на плоской вершине и южном склоне дренированного увала левого берега безымянного ручья, впадающего в р. Лунвож. Близость водотока и относительно выровненная и приподнятая площадка увала, предполагала наличие поселений древнего человека. Поэтому наиболее перспективной считалась именно территория площадки №1. Территория вертолетной площадки, находящейся к северо-востоку от площадки №1 и расположенная на той же плоской вершине приречного увала, также являлась перспективным участком, хотя и меньшим по площади.

Разведочные шурфы и зачистки, которые были заложены в районах исследований, визуальный осмотр территорий проектируемых объектов не выявили следов хозяйственно-культурной деятельности первобытного человека; археологический материал в них не зафиксирован, культурный слой отсутствовал.

Других археологических памятников на территории проектируемых объектов не выявлено.

Инв. № подл.	Подп. и дата	Взам. инв №						
Изм.	Кол.уч	Лист	№ док.	Подп.	Дата	Б-08-НИПИ/А-2016-Т	Лист	
							27	

Список использованной литературы

Археология Республики Коми. Отв. ред. Э. А. Савельева. Коми научный центр УрО РАН. – М.: ДиК, 1997.

Ашихмина Л.И. К вопросу о формировании лебяжской культуры // Взаимодействие культур Северного Приуралья в древности и средневековье. МАЕСВ. Вып. 12. – Сыктывкар: 1993.

Ашихмина Л.И. Культуры эпохи раннего железа в этногенезе народа коми // Проблемы этно-генеза народа коми. Труды Ин-та яз., лит. и истории. Вып. 36 – Сыктывкар: 1985.

Ашихмина Л.И. Некоторые проблемы эпохи раннего железа на Европейском Северо-Востоке // Вопросы финно-угроведения: Тез. докл. на XVI Всесоюз. конф. финно-угроведов. – Сыктывкар: 1979. Т. II.

Ашихмина Л.И., Васкул И.О. Памятники ананьинской культурной общности // Археология Республики Коми. – М.: Изд-во «ДиК», 1997.

Буров Г.М. Вычегодский край. – М.: Наука, 1965.

Буров Г.М. Древний Синдор. – М.: Наука, 1967.

Буров Г.М. Крайний Северо-Восток Европы в эпоху мезолита, неолита и раннего металла: Автореф. дис. д-ра ист. наук. – Новосибирск: 1986.

Буров Г.М. Основные итоги и проблемы изучения археологии Вычегодского края // Второе уральское археологическое совещание. Итоги и проблемы изучения археологии Урала. ВАУ. Вып. 1. – Свердловск: 1961.

Варламов Т.Н. Рельеф // Производительные силы Коми АССР. - М., 1953. Т. 1. С. 9-20.

Варсановьева В.А. Геоморфология // Производительные силы Коми АССР. - М., 1953. Т. 1. С. 257-323.

Васкул И.О. Европейский Северо-Восток в I тысячелетии н.э. // Север Евразии: этносоцио-культурные и социально-экономические процессы. – Сыктывкар: 2005.

Васкул И.О. Европейский Северо-Восток в эпоху раннего железа (конец I тыс. до н.э. – первая половина I тыс. н.э.): Автореф. дис... канд. ист. наук. – СПб.: 1994.

Васкул И.О. Памятники гляденовской культурной общности // Археология Республики Коми. – М.: Изд-во «ДиК», 1997.

Васкул И.О. Поселение Мыелдино и проблемы культурной принадлежности древностей Европейского Северо-Востока в ананьинское время // Чтения, посвященные 100-летию деятельности Василия Алексеевича Городцова в ГИМ: Тезисы конференции, ч. II. – М.: 2003.

Васкул И.О. Шиховской могильник раннего железного века (первые результаты исследований). Научные доклады / Коми НЦ УрО РАН. Вып. 451. – Сыктывкар: 2002.

Инв. № подл.	Подп. и дата	Взам. инв №	пер-вая половина I тыс. н.э.): Автореф. дис... канд. ист. наук. – СПб.: 1994.						
			Васкул И.О. Памятники гляденовской культурной общности // Археология Республики Коми. – М.: Изд-во «ДиК», 1997.						
Инв. № подл.	Подп. и дата	Взам. инв №	Васкул И.О. Поселение Мыелдино и проблемы культурной принадлежности древностей Европейского Северо-Востока в ананьинское время // Чтения, посвященные 100-летию деятельности Василия Алексеевича Городцова в ГИМ: Тезисы конференции, ч. II. – М.: 2003.						
			Васкул И.О. Шиховской могильник раннего железного века (первые результаты исследований). Научные доклады / Коми НЦ УрО РАН. Вып. 451. – Сыктывкар: 2002.						
			Б-08-НИПИ/А-2016-Т						Лист
									28
Изм.	Кол.уч	Лист	№ док.	Подп.	Дата				

- Волокитин А.В. Мезолит // Археология Республики Коми. – М.: Изд-во «ДиК», 1997.
- Волокитин А.В. Мезолитические стоянки Парч 1 и Парч 2 на Вычегде. – Сыктывкар: 2006.
- Гуслицер Б.И., Канивец В.И. Палеолитические стоянки на Печоре // Стратиграфия и периодизация палеолита Восточной и Центральной Европы. – М.: Наука, 1965.
- Гуслицер Б.И., Канивец В.И. Первая палеолитическая стоянка на Печорском Урале // БИЧП. – М.: 1962.
- Истомина Т.В. Вотчинский могильник // Этнокультурные процессы в древности на Европейском Северо-Востоке (источники и исследования). МАЕСВ. Вып. 16. – Сыктывкар: 1999.
- Канивец В.И. Археологическое изучение Печорского Приуралья // Второе Уральское археологическое совещание. Итоги и проблемы изучения археологии Урала. ВАУ. Вып. 1. – Свердловск: 1961.
- Канивец В.И. Древние поселения Южно-Печорской равнины // Древние поселения на Печоре и Вычегде. Отчеты о работах 1963 г. в зоне затопления Усть-Войского и Усть-Куломского водохранилищ. МАЕСВ. Вып. III. – Сыктывкар: 1965.
- Канивец В.И. Палеолит крайнего Северо-Востока Европы. – М.: Наука, 1976.
- Канивец В.И. Печорское Приполярье. Эпоха раннего металла. – М.: Наука, 1974.
- Карманов В.Н. Неолит Европейского Северо-Востока. – Сыктывкар: 2008.
- Королёв К.С. Новый район обитания вычегодских пермян. – Сыктывкар: 1979.
- Королёв К.С., Мурыгин А.М., Савельева Э.А. Ванвиздинская культура // Археология Республики Коми. – М.: Изд-во «ДиК», 1997.
- Косинская Л.Л. Неолит // Археология Республики Коми. – М.: Изд-во «ДиК», 1997.
- Лузгин В.Е. Древние культуры Ижмы. – М.: Наука, 1972.
- Мурыгин А.М. Памятники Печорского Приуралья // Археология Республики Коми. – М.: Изд-во «ДиК», 1997.
- Мурыгин А.М. Печорское Приуралье: эпоха средневековья. – М.: Наука, 1992.
- Оборин В.А. Культурные связи племен Верхнего Прикамья с племенами Северо-Востока Европы в эпоху железа // Древности Восточной Европы. МИА. № 169. – М.: 1969.
- Павлов П.Ю. Культурные связи населения Уральского региона в эпоху палеолита // Вестник Пермского университета. История. Вып. 1 (18). – Пермь: 2012.
- Павлов П.Ю. Палеолит северо-востока Европы: Автореф. Дис. д-ра ист. наук. – СПб.: 2009.
- Павлов П.Ю. Палеолитический человек на северо-востоке плейстоценовой Арктики Европы: проникновение, освоение и адаптация // Проблемы историко-культурной среды Арктики: Тезисы докладов Международного симпозиума. – Сыктывкар: 1991.

Инв. № подл.	Подп. и дата	Взам. инв №	Северин В.А. Культурные связи племен Верхнего Прикамья с племенами Северо-Востока Европы в эпоху железа // Древности Восточной Европы. МИА. № 169. – М.: 1969.									
			Павлов П.Ю. Культурные связи населения Уральского региона в эпоху палеолита // Вестник Пермского университета. История. Вып. 1 (18). – Пермь: 2012.									
			Павлов П.Ю. Палеолит северо-востока Европы: Автореф. Дис. д-ра ист. наук. – СПб.: 2009.									
			Павлов П.Ю. Палеолитический человек на северо-востоке плейстоценовой Арктики Европы: проникновение, освоение и адаптация // Проблемы историко-культурной среды Арктики: Тезисы докладов Международного симпозиума.– Сыктывкар: 1991.									
						Б-08-НИПИ/А-2016-Т						Лист
												29
Изм.	Кол.уч	Лист	№ док.	Подп.	Дата							

Савельева Э.А. Вымские могильники XI–XIV вв. – Л.: Изд-во ЛГУ, 1987.

Савельева Э.А. Вымско-родановская этнокультурная общность // Археологическое наследие как отражение исторического опыта взаимодействия человека, природы, общества. – Ижевск: 2010.

Савельева Э.А. Древнерусская колонизация Европейского Северо-Востока // Труды III Северного археологического конгресса. Екатеринбург; Ханты-Мансийск, 2010.

Савельева Э.А. Ленский могильник // Памятники эпохи камня, раннего металла и средневековья Европейского Северо-Востока. МАЕСВ. Вып. 17. – Сыктывкар: 2005.

Савельева Э.А. Лоемский могильник (этнокультурная принадлежность) // Этнокультурные контакты в эпоху камня, бронзы, раннего железа и средневековья в Северном Приуралье. МАЕСВ. Вып. 13. – Сыктывкар: 1995.

Савельева Э.А. Население окраин Перми вычегодской // Труды III (XIX) Всероссийского археологического съезда. Т. III. – СПб.-М.: Великий Новгород, 2011.

Савельева Э.А. Пермь вычегодская. – М.: Наука, 1971.



Савельева Э.А., Королев К.С. Торгово-экономические связи Перми вычегодской с Волжской Болгарией // Известия Коми НЦ УрО РАН. – Сыктывкар: 2011. № 3 (7).

Стоколос В.С. Энеолит и бронзовый век // Археология Республики Коми. – М.: Изд-во «ДиК», 1997.

Стоколос В.С. Энеолит и бронзовый век Северного Приуралья: Автореф. дис. д-ра ист. наук. – М.: 1992.

Инв. № подл.	Подп. и дата	Взам. инв. №							Лист
Изм.	Кол.уч	Лист	№ док.	Подп.	Дата	Б-08-НИПИ/А-2016-Т			30

Список исследователей

Должность	Ф.И.О.	Подпись
Главный археолог ООО «СЗИ», заместитель руководителя Центра «Морская арктическая комплексная экспедиция и морское наследие России» Российского научно-исследовательского института культурного и природного наследия им. Д.С. Лихачева	Барышев И.Б.	
Археолог I категории ООО «СЗИ», к.и.н., заведующий Историко-археологическим отделом Российского научно-исследовательского института культурного и природного наследия им. Д.С. Лихачева	Гусев С.В.	

Инв. № подл.	Подп. и дата	Взам. инв №					Лист
Изм.	Кол.уч	Лист	№ док.	Подп.	Дата	Б-08-НИПИ/А-2016-Т	31

Таблица № 2

Список иллюстраций к отчёту

№ илл.	Название иллюстрации	Примечания
1	Регион археологических обследований	
2	Местоположение территории предполагаемого строительства поисковой скважины №1 Велаельской структуры (№ 15 на карте)	
3	Месторасположение объекта обследования.	
4	Карта-схема объектов обследования, шурфы и зона обследования.	
5	Площадка скважины №1 и ВЖК. Южный склон увала. Вид с востока.	
6	Площадка поисковой скважины №1 и ВЖК. Плоская вершина увала. Вид с севера.	
7	Место шурфа № 1. Вид с юга.	
8	Шурф № 1. Вид с юга	
9	Шурф № 1. Контрольная прокопка. Вид с юга.	
10	Шурф № 1. Рекультивация. Вид с юга.	
11	Площадка скважины №1 и ВЖК. Плоская вершина увала. Вид с востока.	
12	Месторасположение шурфа №2. Вид с юга.	
13	Место шурфа №2. Вид с юга.	
14	Шурф №2. Вид с юга.	
15	Шурф № 2. Контрольная прокопка. Вид с юга.	
16	Шурф № 2. Рекультивация. Вид с юга.	
17	Месторасположение шурфа №3. Вид с востока.	

Ив. № подл.	Подп. и дата	Взам. инв №					Б-08-НИПИ/А-2016-Т		Лист
									32
Изм.	Кол.уч	Лист	№ док.	Подп.	Дата				

18	Шурф №3. Вид с юга.	
19	Шурф № 3. Контрольная прокопка. Вид с юга.	
20	Шурф №3. Рекультивация. Вид с юга.	
21	Вертолетная площадка. Вид с юга.	
22	Вертолетная площадка. Место шурфа №4. Вид с юга.	
23	Шурф №4. Вид с юга.	
24	Шурф № 4. Контрольная прокопка. Вид с юга.	
25	Шурф №4. Рекультивация. Вид с юга.	
26	Трасса проектируемой автодороги. Вид с юга.	

Инв. № подл.	Подп. и дата	Взам. инв №							Лист
Изм.	Кол.уч	Лист	№ док.	Подп.	Дата	Б-08-НИПИ/А-2016-Т			33

Иллюстрации

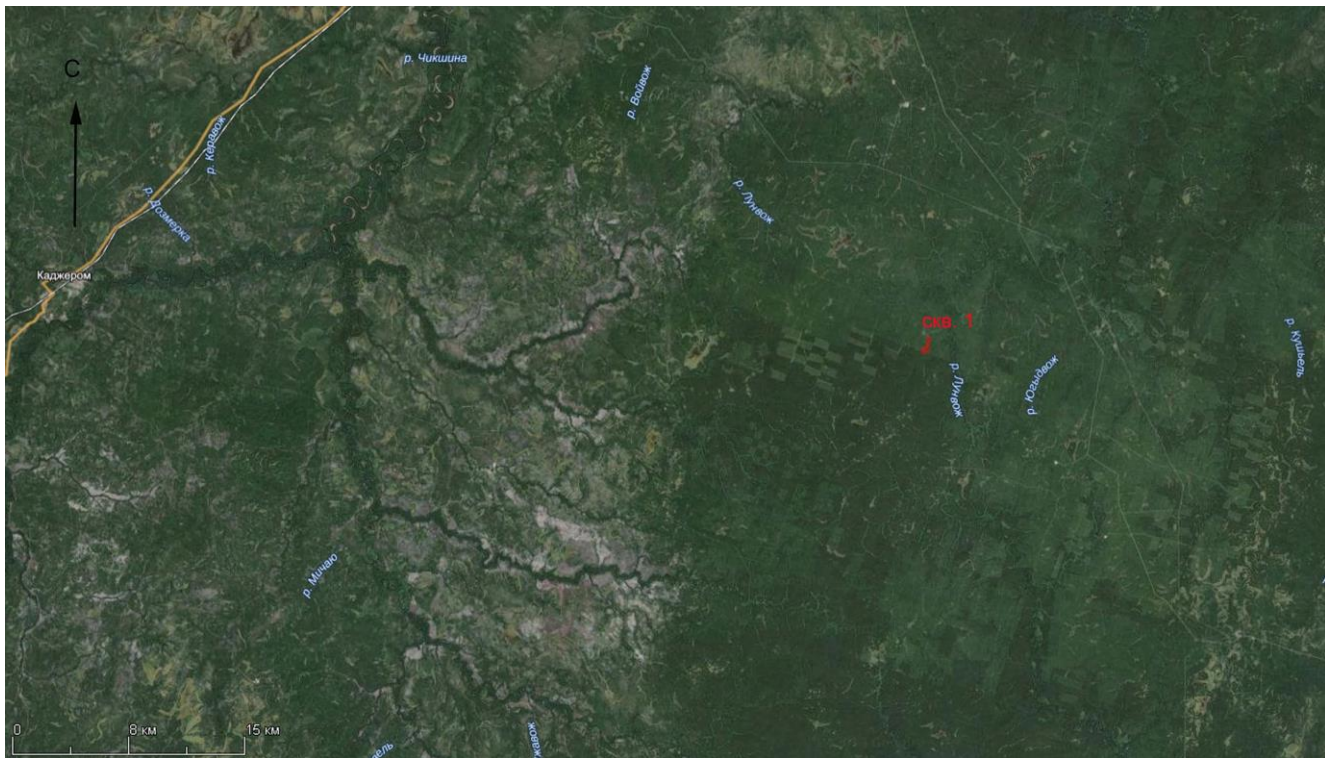


Илл. 1. Регион проведения археологических исследований (место исследований обозначено красным кружком)

Инв. № подл.	Подп. и дата	Взам. инв. №				
Изм.	Кол.уч	Лист	№ док.	Подп.	Дата	Б-08-НИПИ/А-2016-Т
						Лист 34

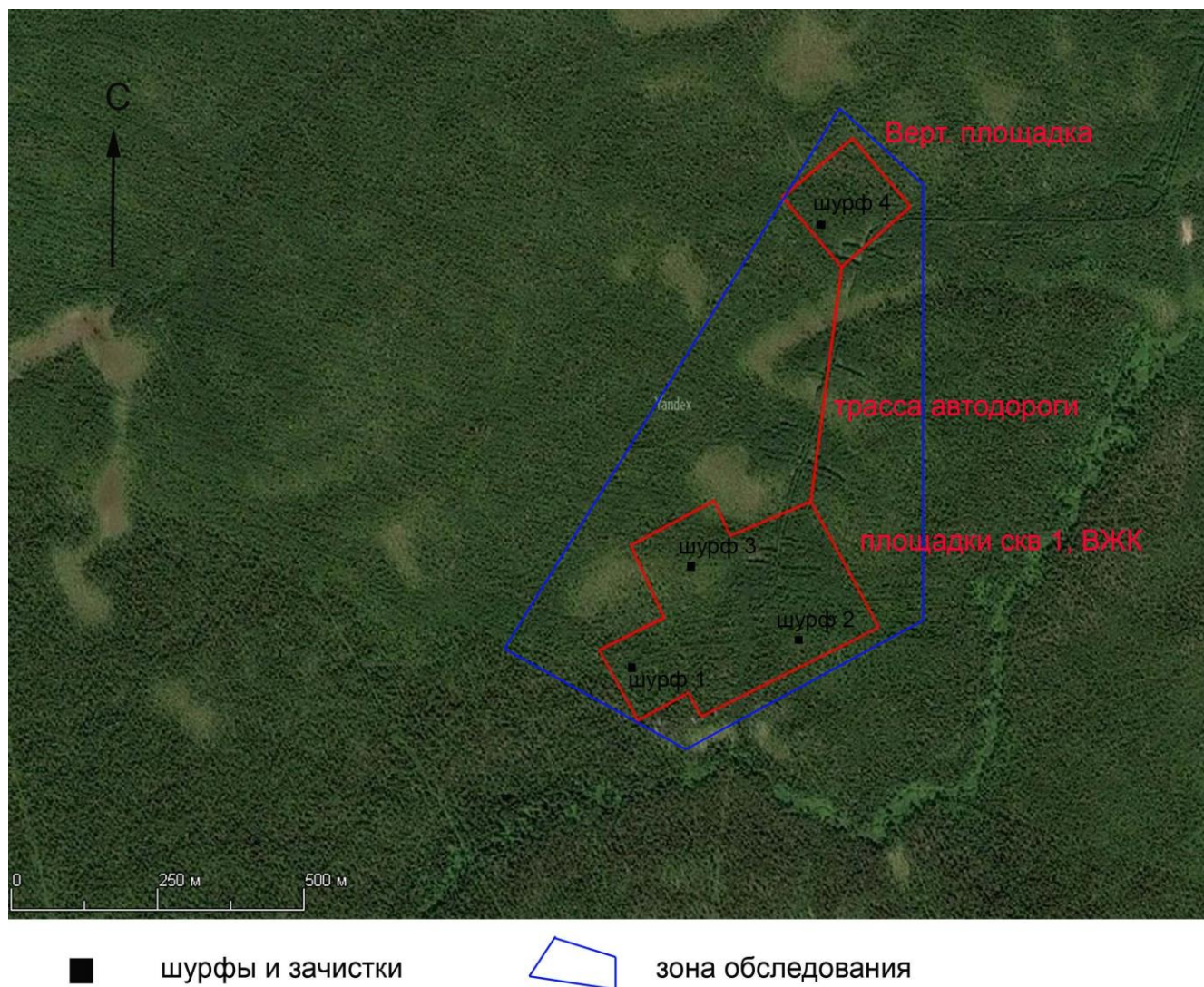


Илл. 2. Местоположение территории предполагаемого строительства поисковой скважины №1 Велаельской структуры (№ 15 на карте)



Илл. 3. Месторасположение объекта обследования.

Изм.	Кол.уч	Лист	№ док.	Подп.	Дата	Изм. инв №	Подп. и дата	Взам. инв №	
						Б-08-НИПИ/А-2016-Т	Лист		
							36		



Илл. 4. Карта-схема объектов обследования, шурфы и зона обследования.

Инв. № подл.	Подп. и дата	Взам. инв. №				
Изм.	Кол.уч	Лист	№ док.	Подп.	Дата	Б-08-НИПИ/А-2016-Т
						Лист 37



Илл. 5. Площадка скважины №1 и ВЖК. Южный склон увала. Вид с востока.



Илл. 6. Площадка поисковой скважины №1 и ВЖК. Плоская вершина увала. Вид с севера.

Инв. № подл.	Подп. и дата	Взам. инв №						
Изм.	Кол.уч	Лист	№ док.	Подп.	Дата	Б-08-НИПИ/А-2016-Т		Лист
								38



Илл. 7. Место шурфа № 1. Вид с юга.



Илл. 8. Шурф № 1. Вид с юга.

Инв. № подл.	Подп. и дата	Взам. инв №						
Изм.	Кол.уч	Лист	№ док.	Подп.	Дата			Лист
						Б-08-НИПИ/А-2016-Т		39




Илл. 9. Шурф № 1. Контрольная прокопка. Вид с юга.



Илл. 10. Шурф № 1. Рекультивация. Вид с юга.

Инв. № подл.	Подп. и дата	Взам. инв №

Изм.	Кол.уч	Лист	№ док.	Подп.	Дата



Илл. 10. Шурф № 1. Рекультивация. Вид с юга.

Б-08-НИПИ/А-2016-Т

Лист
40



Илл. 11. Площадка скважины №1 и ВЖК. Плоская вершина увала. Вид с востока.



Илл. 12. Месторасположение шурфа №2. Вид с юга.

Инв. № подл.	Подп. и дата	Взам. инв №							
Илл. 12. Месторасположение шурфа №2. Вид с юга.									
						Б-08-НИПИ/А-2016-Т			Лист
									41
Изм.	Кол.уч	Лист	№ док.	Подп.	Дата				



Илл. 13. Место шурфа №2. Вид с юга.



Илл. 14. Шурф №2. Вид с юга.


Инв. № подл.	Подп. и дата	Взам. инв №							
Илл. 14. Шурф №2. Вид с юга.									
						Б-08-НИПИ/А-2016-Т			Лист
									42
Изм.	Кол.уч	Лист	№ док.	Подп.	Дата				



Илл. 15. Шурф № 2. Контрольная прокопка. Вид с юга.



Илл. 16. Шурф № 2. Рекультивация. Вид с юга.

Инв. № подл.	Подп. и дата	Взам. инв №
		
Илл. 16. Шурф № 2. Рекультивация. Вид с юга.		

Изм.	Кол.уч	Лист	№ док.	Подп.	Дата

Б-08-НИПИ/А-2016-Т

Лист
43



Илл. 17. Месторасположение шурфа №3. Вид с востока.



Илл. 18. Шурф №3. Вид с юга.

Инв. № подл.	Подп. и дата	Взам. инв №
		
Илл. 18. Шурф№3. Вид с юга.		
Изм.	Кол.уч	Лист
№ док.	Подп.	Дата

Б-08-НИПИ/А-2016-Т

Лист
44




Илл. 19. Шурф № 3. Контрольная прокопка. Вид с юга.



Илл. 20. Шурф №3. Рекультивация. Вид с юга.

Инв. № подл.	Подп. и дата	Взам. инв №

Изм.	Кол.уч	Лист	№ док.	Подп.	Дата



Илл. 20. Шурф №3. Рекультивация. Вид с юга.

Б-08-НИПИ/А-2016-Т		Лист
		45



Илл. 21. Вертолетная площадка. Вид с юга.



Илл. 22. Вертолетная площадка. Место шурфа №4. Вид с юга.

Инв. № подл.	Подп. и дата	Взам. инв №

Изм.	Кол.уч	Лист	№ док.	Подп.	Дата

Илл. 22. Вертолетная площадка. Место шурфа №4. Вид с юга.

Б-08-НИПИ/А-2016-Т		Лист
		46



Илл. 23. Шурф №4. Вид с юга.



Илл. 24. Шурф № 4. Контрольная прокопка. Вид с юга.

Инв. № подл.	Подп. и дата	Взам. инв №					Б-08-НИПИ/А-2016-Т	Лист
								47
Изм.	Кол.уч	Лист	№ док.	Подп.	Дата			



Илл. 25. Шурф №4. Рекультивация. Вид с юга.



Илл. 26. Трасса проектируемой автодороги. Вид с юга.

Инв. № подл.	Подп. и дата		Взам. инв №				
							
Илл. 26. Трасса проектируемой автодороги. Вид с юга.							
						Б-08-НИПИ/А-2016-Т	Лист
Изм.	Кол.уч	Лист	№ док.	Подп.	Дата		48

«Согласовано»

Главный инженер
ООО «НИПИ нефти и газа УГТУ»



«Утверждаю»

Главный инженер
ООО «Северо-Запад изыскания»



Техническое задание

на проведение археологических научно-исследовательских работ

Наименование	Основные данные и требования
1. Комплекс, объект	Строительство поисковой скважины №1 Велаельской структуры
2. Местонахождение	РФ, Республика Коми, Печорский район. В 55 км к югу от г.Печоры
3. Стадия проектирования	Проектная документация
4. Характеристика объектов	<p>Территория, подлежащая изысканиям, располагается в 55 км к югу от г. Печора. Ближайший населенный пункт – станция Чикшино - расположен в 41 км к северо-западу от скважины №1.</p> <p>Проезд к месту работы возможен по автозимнику Вуктыл-Печора.</p> <p>Гидрографическая сеть района представлена бассейном р.Печора и ее левостороннего притока второго порядка р.Лунвож. Безымянный приток р.Лунвож протекает в 100 м к югу от площадки скважины №1.</p> <p>Рельеф в районе изысканий равнинный.</p> <p>Лес по своим таксационным признакам относится к лесам низкобонитетным. Лес естественного происхождения смешанный (сосна, береза, осина) мелкий, густой.</p> <p>Сведений о наличии в районе изысканий опасных природных и техноприродных процессах нет.</p>
5. Требования к разработке	<p>- ФЗ «Об объектах культурного наследия (памятниках истории и культуры) народов Российской Федерации» №73-ФЗ от 25.06.2002., с изменениями от 27.02.2003 г. – 08.03.2015 г.;</p> <p>- «Положение о производстве археологических работ» Института археологии РАН.</p>
6. Виды и объем работ	<p>Археологическое исследование территории строительства на предмет наличия/отсутствия объектов культурного (археологического) наследия по данным полевых работ.</p> <p>1 Сбор и обработка исходных данных по ОАН (объектам археологического наследия) - в том числе выявленных, а также объектах, обладающих признаками объекта культурного наследия, по литературным и фондовым материалам.</p> <p>2 Ознакомление с геологическими данными и картографическими материалами района с целью определения территорий, перспективных для поиска ОАН.</p> <p>3 Выполнение археологических полевых работ на территории проектируемого объекта.</p> <p>4 В случае обнаружения объектов, обладающих признаками объекта</p>

	<p>культурного (археологического) наследия:</p> <p>4.1 определение границ выявленных объектов;</p> <p>4.2 закрепление на местности углов поворота границ выявленных объектов охранными знаками;</p> <p>4.3 предоставление Заказчику оперативных данных о вновь выявленных объектах для принятия решения об изменении местоположения выбираемого участка или проведения спасательных работ.</p> <p>5 Оформление документации о выполненных археологических полевых работах, содержащей результаты исследований, в соответствии с которыми определяется наличие или отсутствие объектов, обладающих признаками объекта культурного наследия:</p> <p>5.1 первый этап - по окончании полевых работ Заказчику выдается краткий отчет;</p> <p>5.2 вторым этапом производится подготовка и выдача Заказчику Заключения государственной историко-культурной экспертизы.</p>
7. Особые условия строительства	<p>Климатический район строительства – 1Г (СНиП 23-01-99*). Сейсмичность района работ (СНиП II-7-81*) <6 баллов.</p> <p>Территория находится в зоне развития многолетнемерзлых пород.</p>
8. Дополнительные сведения	<p>Письмо Управления Республики Коми по охране объектов культурного наследия № 01/620 от 10.06.2016 г. о необходимости проведения историко-культурной экспертизы (археологического исследования) земельного участка на территории, отведенной под объект «Строительство поисковой скважины №1 Велаельской структуры».</p>
9. Срок выполнения	Согласно договора.
10. Исходные данные от Заказчика	<p>10.1 Задание на проведение археологических научно-исследовательских работ – 2 стр.</p> <p>10.2 Письмо Управления Республики Коми по охране объектов культурного наследия № 01/620 от 10.06.2016 г. о необходимости проведения историко-культурной экспертизы (археологического исследования) земельного участка на территории, отведенной под объект «Строительство поисковой скважины №1 Велаельской структуры»– 2 стр.</p> <p>10.3 Ситуационный план с координатами характерных точек в системе WGS – 1 лист</p>
11. Комплектность	4 экз. в бумажной форме + 1 экз. CD

Главный инженер проекта



П.Е. Цуканов



**УПРАВЛЕНИЕ
РЕСПУБЛИКИ КОМИ ПО ОХРАНЕ
ОБЪЕКТОВ КУЛЬТУРНОГО
НАСЛЕДИЯ**

ООО «Северо-Запад изыскания»

**КОМИ РЕСПУБЛИКАСА КУЛЬТУРА
ОЗЫРЛУН ОБЪЕКТЪЯС ВИДЗӖМӖН
ВЕСЬКӖДЛАНІН**

Ул. Октябрьская, д.14,
г. Ухта, 169300

ул. Первомайская, д. 90, г. Сыктывкар,
Республика Коми, 167000,
тел. (8212) 304-816, факс (8212) 304-808
info@uookn.rkomi.ru

ОКПО 12879463, ОГРН 1161101050373,
ИНН/КПП 1101056499/110101001

10.06.2016 № 01/620

На № 1068 от 25.05.2016 г.

Управление Республики Коми по охране объектов культурного наследия, рассмотрев запрос о предоставлении информации о наличии/отсутствии объектов культурного наследия на земельном участке, проектируемом под объект «Строительство поисковой скважины № 1 Велаельской структуры», расположенном на территории МО МР «Печора» Республики Коми, сообщает, что по имеющимся данным текущего учёта на земельном участке, подлежащем воздействию работ, объекты культурного наследия, включённые в единый государственный реестр объектов культурного наследия (памятников истории и культуры) народов Российской Федерации, а также выявленные объекты культурного наследия отсутствуют.

Одновременно сообщаем, что Управление не имеет данных о наличии (отсутствии) на указанном земельном участке объектов, обладающих признаками объекта культурного наследия.

В связи с вышеуказанным и в соответствии со ст. 30 Федерального закона № 73-ФЗ от 25.06.2002 «Об объектах культурного наследия (памятниках истории и культуры) народов Российской Федерации», в случае, если участок будет подвергаться воздействию земляных и строительных работ, до начала земляных, строительных, мелиоративных, хозяйственных и иных работ, заказчик обязан:

1. Обеспечить проведение историко-культурной экспертизы земельного участка, подлежащего воздействию земляных, строительных, хозяйственных и иных работ, путём археологической разведки в порядке, установленном статьёй 45.1 Федерального закона № 73-ФЗ.

2. Представить в Управление документацию, подготовленную на основе археологических полевых работ, содержащую результаты исследований, в соответствии с которыми определяется наличие или отсутствие объектов культурного наследия на земельном участке, подлежащем воздействию земляных, строительных, хозяйственных и иных работ, а также Заключение государственной историко-культурной экспертизы указанной документации (либо земельного участка).

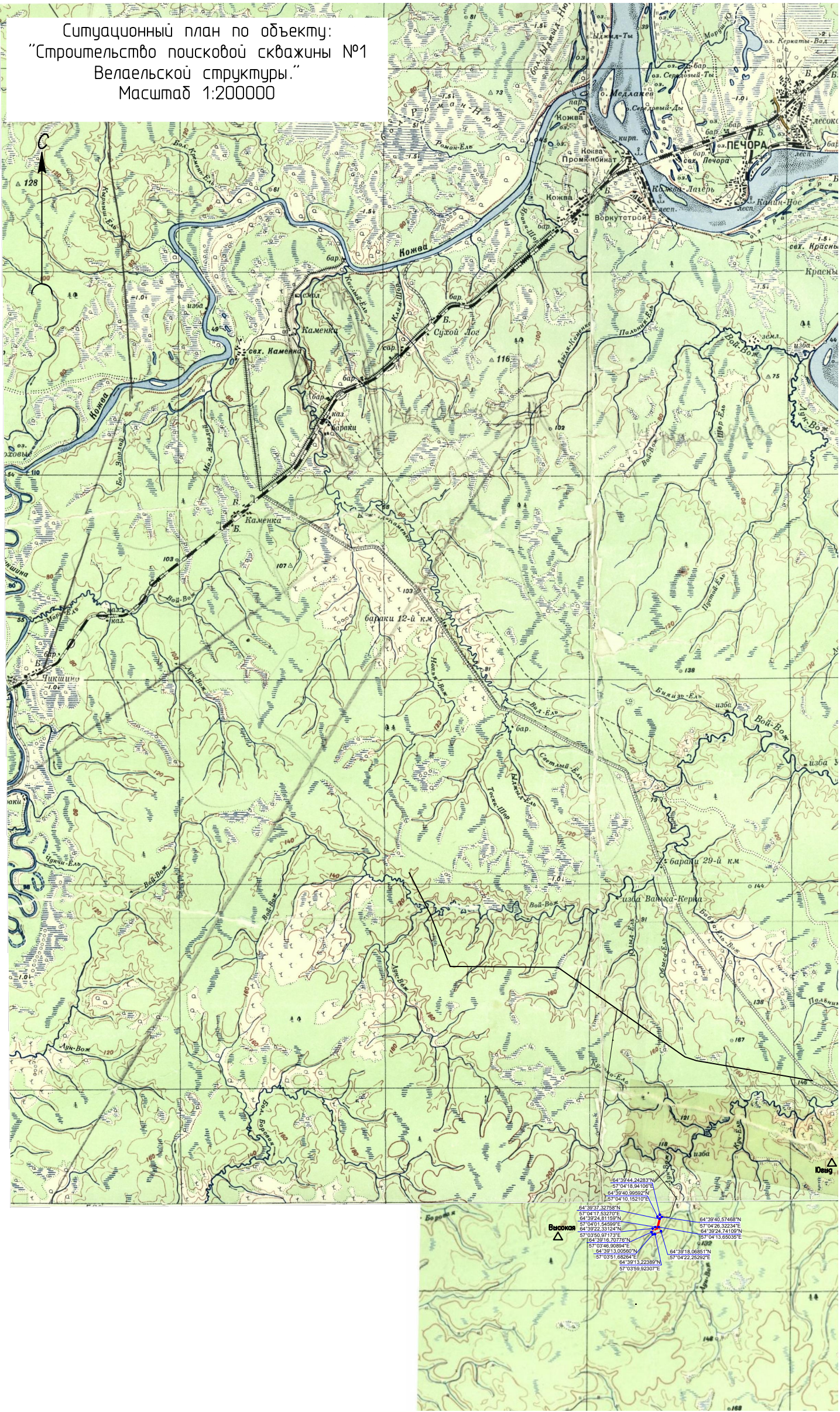
3. В случае обнаружения в границе земельного участка, подлежащего воздействию земляных, строительных, хозяйственных и иных работ объектов, обладающих признаками объекта археологического наследия, заказчик обязан:

- разработать в составе проектной документации раздел об обеспечении сохранности объекта археологического наследия,
- получить по документации или разделу документации, обосновывающей меры по обеспечению сохранности объекта археологического наследия заключение государственной историко-культурной экспертизы и представить его совместно с указанной документацией в Управление на согласование,
- обеспечить реализацию согласованной Управлением документации обосновывающей меры по обеспечению сохранности выявленного объекта культурного (археологического) наследия.

Начальник Управления

М.Л. Андреева

Ситуационный план по объекту:
"Строительство поисковой скважины №1
Велаельской структуры."
Масштаб 1:200000



Инв. N подл.	Подпись и дата	Взам. инв. N

M 1:200 000

