



**Общество с ограниченной ответственностью
«СЕВЕРО-ЗАПАД ИЗЫСКАНИЯ»**

Свидетельство № И.005.11.2048.04.2015 от 20.04.2015г.

**«Обустройство Южно-Юрьяхинского нефтяного
месторождения. Расширение кустов № 2, 100»**

**ТЕХНИЧЕСКИЙ ОТЧЁТ
ПО АРХЕОЛОГИЧЕСКИМ ИССЛЕДОВАНИЯМ ОБЪЕКТА**

59-01-НИПИ/2015

Ухта, 2016



Общество с ограниченной ответственностью
«СЕВЕРО-ЗАПАД ИЗЫСКАНИЯ»

Свидетельство № И.005.11.2048.04.2015 от 20.04.2015г.

«Обустройство Южно-Юрьяхинского нефтяного месторождения.
Расширение кустов № 2, 100»

ТЕХНИЧЕСКИЙ ОТЧЁТ
ПО АРХЕОЛОГИЧЕСКИМ ИССЛЕДОВАНИЯМ ОБЪЕКТА

59-01-НИПИ/2015

Главный инженер

П.Е. Цуканов

Главный инженер проекта

В.Е. Полупина

Инов. № подл.	Подп. и дата	Взам. инв. №

Ухта, 2016

Содержание тома

Обозначение	Наименование	Примечание
59-01-НИПИ/2015-С	Содержание тома	Стр. 2
59-01-НИПИ/2015-Т	Технический отчет	Стр. 3
	Приложение А. Техническое задание на проведение археологических научно-исследовательских работ	Стр. 47
	Приложение Б. Открытый лист №794 на право проведения археологических полевых работ	Стр. 59

Согласовано		

Взам. инв. №

Подп. и дата

Инв. № подл.

						59-01-НИПИ/А-2015-С		
Изм.	Кол.уч	Лист	№док.	Подп.	Дата	Содержание тома		
Гл.арх.	Барышев							
Р.проекта	Полунина							
						Стадия	Лист	Листов
						П	1	1
						ООО «СЕВЕРО-ЗАПАД ИЗЫСКАНИЯ»		

Введение

Данный научный отчет составлен по результатам археологической разведки на территории объекта «Обустройство Южно-Юрьяхинского нефтяного месторождения. Расширение кустов № 2, 100».

Научные изыскания проводились археологическим отрядом ООО «Северо-Запад Изыскания» (ООО «СЗИ») (г. Ухта) под руководством главного археолога ООО «СЗИ» И.Б. Барышева на основании Открытого листа № 794, выданного Министерством культуры 17 июня 2016 г., при участии археолога I категории ООО «СЗИ» к.и.н. С.В. Гусева. В составе отряда насчитывалось четверо рабочих, выделенных ООО «СЗИ».

Доставка к объекту исследований выполнялась на вертолёте «МИ-8», обеспеченного ООО «СЗИ». Маршруты исследований на территории объектов выполнялись пешим ходом.

Целью данного исследования являлось выявление наличия или отсутствия объектов археологического наследия (ОАН) на территории, отведённой под «Обустройство Южно-Юрьяхинского нефтяного месторождения. Расширение кустов № 2, 100».

Необходимо отметить, что на части территории, подлежавшей археологическим исследованиям, встречены следы старых работ (обваловки, канавы, расчистки леса и т.п.), старых грунтовых дорог и просек и т.п.

На территориях, отведённых под «Обустройство Южно-Юрьяхинского нефтяного месторождения. Расширение кустов № 2, 100», в наиболее перспективных, с точки зрения археологии местах, были заложены 4 разведочных и зачистки.

Археологический материал в них не зафиксирован, культурный слой отсутствует.

Количество листов отчёта вместе с приложениями 59 стр., количество иллюстраций 22 шт., количество таблиц 2 шт.

Инв. № подл.	Подп. и дата	Взам. инв №							Лист			
									2			
									Изм.	Кол.уч	Лист	№ док.

1. Методика исследования

В качестве методики исследования были выбраны общепринятые универсальные методы исследования в археологии, разработанным для этих случаев Отделом полевых исследований Института археологии РАН («Положение о производстве археологических работ» от 30 января 2013 г.), позволяющие комплексно оценить ситуацию. К таковым методам относятся:

1. Анализ историографии и источников. Был проведен анализ научных исследований, научных отчетов по археологии региона.
2. Анализ картографического материала.
3. Анализ топографической ситуации.
4. Визуальный осмотр территории объекта с целью выбора наиболее перспективных мест для закладки разведочных шурфов.
5. Земляные работы.
6. Анализ стратиграфической ситуации в процессе проведения земляных работ.

Участки разведки зафиксированы на картах замкнутой линией.

Фотографическая фиксация территории исследования велась так, чтобы наиболее полно и точно передать особенности рельефа и топографическую ситуацию. Отчётная фотофиксация велась на цифровой аппарат со стандартным разрешением 10 Мр и дублирующий цифровой фотоаппарат с такими же техническими параметрами. Фотофиксации подлежали: площадные и линейные объекты, на территории которых закладывались шурфы и зачистки, современная поверхность места расположения будущего шурфа, раскопанные и рекультивированные шурфы. Для указания масштаба на фотографиях применялась 3-х и 5-ти метровые геодезические рейки с ценой деления 0,01 м, метровые рейки с ценой деления 0,01 м, 40-ка сантиметровые линейки с ценой деления 0,01 м.

На отведённой для археологического исследования территории выполнялась закладка разведочных шурфов, которая фиксировалась на фотографиях перед вскрытием шурфа, после его раскопки и рекультивированный шурф. Размеры шурфов имели площадь не менее 1 кв. метра, а глубина шурфа включала всю толщу гумусового горизонта. Выполнялась контрольная прокопка верхней части археологически стерильного слоя, подстилающего гумусовый горизонт, которая не фиксировалась на фотографиях.

Географические координаты шурфов фиксировались с использованием приборов глобального позиционирования – JPS-станциями «Garmin-GPSmap 62s».

Инв. № подл.	Подп. и дата	Взам. инв. №							Лист	
			59-01-НИПИ/А-2015-Т							
			3							
Изм.	Кол.уч	Лист	№ док.	Подп.	Дата					

2. Нормативно-правовая база по охране объектов археологического наследия

Нормативно-правовая база по охране объектов археологического наследия в России основывается на Конституции Российской Федерации и Федеральном законе «Об объектах культурного наследия (памятниках истории и культуры) народов Российской Федерации» от 25 июня 2002 г. № 73–ФЗ (с изменениями на 13.07.2015года).

Указанный закон регулирует отношения в области сохранения, использования, популяризации и государственной охраны объектов культурного наследия народов Российской Федерации направлен на реализацию конституционного права каждого на доступ к культурным ценностям и конституционной обязанности каждого заботиться о сохранении исторического и культурного наследия, на реализацию прав народов на сохранение и развитие своей культурно-национальной самобытности, защиту, восстановление и сохранение историко-культурной среды обитания, защиту и сохранение источников информации о зарождении и развитии культуры. Одновременно, объекты культурного наследия признаются неотъемлемой частью всемирного культурного наследия. Государство гарантирует сохранность объектов культурного наследия народов Российской Федерации в интересах настоящего и будущего поколений.

Порядок выделения границ земель историко-культурного назначения и их регистрации определен Федеральным законом «О землеустройстве», Федеральным законом «О государственном земельном кадастре» и Федеральным законом «О государственной регистрации прав на недвижимое имущество и сделок с ним». Такая прочная взаимосвязь законодательных актов определяет порядок действий проектных организаций в отношении земель историко-культурного назначения или особо охраняемых историко-культурных зон в границах земель иных категорий.

Федеральным законом «Об объектах культурного наследия (памятниках истории и культуры) народов Российской Федерации» определены особенности проектирования и проведения землеустроительных, земляных, строительных, мелиоративных, хозяйственных и иных работ на территории объекта культурного наследия, в зонах их охраны, а также меры по обеспечению сохранности при проведении указанных видов работ (ст. 36). До начала проведения проектно-изыскательских работ предоставляется заключение историко-культурной экспертизы для земель, подлежащих «воздействию земляных, строительных, мелиоративных, хозяйственных работ, предусмотренных статьей 25 Лесного кодекса Российской Федерации работ по использованию лесов (за исключением работ, указанных в пунктах 3, 4 и 7 части 1 статьи 25 Лесного кодекса Российской Федерации) и иных работ, в случае, если орган охраны объектов культурного наследия не имеет данных об отсутствии на указанных землях объектов культурного наследия, включенных в реестр, выявленных объектов культурного наследия либо объектов, обладающих

Инв. № подл.	Подп. и дата	Взам. инв. №						
Изм.	Кол.уч	Лист	№ док.	Подп.	Дата			
							59-01-НИПИ/А-2015-Т	Лист
								4

признаками объекта культурного наследия» (ст. 30 абзац второй № 73-ФЗ (с изменениями на 13.07.2015года).

Согласно статье 45.1 п. 9 № 73-ФЗ, в случаях, когда памятник археологии подпадает под разрушение в ходе строительно-земляных работ, а перенос зоны строительства по каким-либо причинам невозможен, проводятся спасательные археологические работы на основании открытого листа, выдаваемого на право проведения работ сроком на 1 год (ст. 45.1 пп. 1 - 6). Порядок проведения археологических полевых работ, методы научных исследований объектов археологического наследия определяются Российской академией наук (ст. 45.1 п. 10).

В законе прописано также обязательное проведение мониторинга данных об объектах культурного наследия, в целях обеспечения их сохранности. Мониторинг осуществляется соответствующими органами охраны или специализированными учреждениями (ст. 20 п. 5).

- Создание защитных сооружений.

- Исключение площадей археологических памятников из зон проведения строительных работ.

Исключение площадей археологических памятников из зон проведения строительных работ (например, изменение трасс работ) может рекомендоваться лишь при наличии технической возможности такого исключения. Подобные вопросы, как правило, решаются специально создаваемой комиссией с участием представителей всех заинтересованных сторон.

Подзаконные акты в дополнение к основному законодательству:

- «Положение об историко-культурной экспертизе», утвержденное Постановлением Правительства Российской Федерации от 15 июля 2009 г. № 569 (с изменениями на 09 июня 2015 года);

- «Положение о порядке проведения археологических полевых работ (археологических раскопок и разведок) и составления научной отчётной документации», утверждённое постановлением Отделения историко-филологических наук Российской академии наук от 30 января 2013 г. № 17;

- Постановление Правительства Российской Федерации от 20 февраля 2014 г. № 127 «Об утверждении Правил выдачи, приостановления и прекращения действия разрешений (открытых листов) на проведение работ по выявлению и изучению объектов археологического наследия».

Необходимость направления данного отчета на государственную историко-культурную экспертизу с целью определения соответствия отчетной документации требованиям законодательства Российской Федерации в сфере государственной охраны объектов культурного наследия регламентирована «Положением о государственной историко-культурной экспертизе», утвержденным Постановлением Правительства Российской Федерации от 15 июля 2009 г. № 569 (с изменениями на 09 июня 2015 года).

Инв. № подл.	Подп. и дата	Взам. инв. №							Лист
			59-01-НИПИ/А-2015-Т						
			Изм.	Кол.уч	Лист	№ док.	Подп.	Дата	

После получения заключения государственной историко-культурной экспертизы все материалы направляются в региональный орган охраны объектов культурного наследия – в данном случае в Управление Республики Коми по охране объектов культурного наследия для получения разрешения о возможности проведения земляных, строительных и хозяйственных работ, предусмотренных статьей 25 Лесного кодекса Российской Федерации работ по использованию лесов (за исключением работ, указанных в пунктах 3, 4 и 7 части 1 статьи 25 Лесного кодекса Российской Федерации) и иных работ.

Инв. № подл.	Подп. и дата	Взам. инв №					59-01-НИПИ/А-2015-Т	Лист
								6
			Изм.	Кол.уч	Лист	№ док.		Подп.

3. Принципы и подходы к археологической оценке территории

В соответствии со ст. 30 № 73-ФЗ «Об объектах культурного наследия (памятниках истории и культуры) народов Российской Федерации» (с изменениями на 13 июля 2015 года) проектирование и проведение землеустроительных, земляных, строительных и иных работ осуществляется при наличии экспертного заключения об отсутствии на территории, подлежащей хозяйственному освоению, объектов, обладающих признаками объекта культурного наследия. Историко-культурная экспертиза проводится в соответствии с «Положением об историко-культурной экспертизе», утвержденной Постановлением Правительства Российской Федерации от 15 июля 2009 г. № 569 (с изменениями на 09 июня 2015 года). В случае выявления объектов археологического наследия на территории, попадающей в зону хозяйственного освоения, работы могут производиться после проведения спасательных археологических работ после экспертного заключения о выполненных работах в полном объеме.

Археологическая оценка территории производилась способом выделения участков, не имеющих научной ценности и, следовательно, не подлежащих охране в рамках административно-правового регулирования государственным органом по охране объектов культурного наследия хозяйственной деятельности. Критерием для выделения бесперспективных участков на территориях районов служили следующие показатели:

1. Изученность территории

Наличие обоснованных научных данных, полученных в результате экспертиз участков, экспертных оценок и плановых разведочных работ, объективно подтверждающих отсутствие на данной конкретной территории материальных остатков древних культур в широком хронологическом диапазоне.

2. Степень изменённости среды

Анализ активности и длительности антропогенного воздействия на ландшафт. Исключение территорий, подвергавшихся антропогенному воздействию, активизировавшему эндогенный и экзогенные процессы разрушения, значительно изменившего среду обитания и исключающего сохранение возможных геоархеологических объектов в их природно-историческом контексте.

3. Геоморфологическая характеристика

Показатели, характеризующие (в рамках современной методики археологического прогноза) крайне низкую вероятность фиксации археологического материала – отметки от уреза водотоков, террасовые уровни, мощность и характер отложений и т.д. – для которых на сегодня считается доказанным бесперспективность археологического поиска.

4. Археологический потенциал

Инв. № подл.	Подп. и дата	Взам. инв. №							Лист
			59-01-НИПИ/А-2015-Т						
			7						
Изм.	Кол.уч	Лист	№ док.	Подп.	Дата				

Вероятность выявления отдельных находок и их комплексов, принципиальная значимость подобных артефактуальных наборов для науки, а также возможность выявления и изучения объектов, связанных с собственно археологией опосредовано: ископаемых педокомплексов, палеонтологического материала, литологических комплексов, служивших в древности сырьевой базой и др.

Следует отметить, что все указанные критерии рассматривались в комплексе, вне отрыва друг от друга. Для определения какой-либо территории, как не имеющей археологической ценности, использовалось наличие отрицательных данных, как минимум, по трем критериям. Такой подход максимально снизил вероятность прогностической ошибки и дал возможность наиболее объективно подойти к окончательному решению об отказе от данных территорий с точки зрения исследовательской практики.

5. Участки, перспективные для археологического поиска

Участки, перспективные для археологического поиска, т.е. обладающие признаками наличия объектов культурного (археологического) наследия, выделяются по следующим критериям: неизученность территории, невысокая степень изменённости среды, геоморфологические показатели, археологический потенциал – близость или наличие культурного слоя памятников, границы которых на сегодняшний день не определены, информационный потенциал – устные или письменные сведения о наличии археологических находок. Указанные критерии рассматриваются также в комплексе – наличие положительных данных, как минимум, по трем показателям, дает возможность выделить перспективные территории.

Специфику объектов археологического наследия (ОАН) и их охраны определяет целый ряд обстоятельств: отсутствие внешних признаков большинства ОАН; расположение ОАН в различных ландшафтных условиях; отсутствие зон охраны ОАН; отсутствие в земельном кадастре указаний на земельные участки ОАН, отсутствие вынесенных на местность знаков границ ОАН и их зон охраны; невозможность обнаружения ОАН на местности без участия специалиста – археолога, держателя Открытого листа.

На основании выше изложенного, были выполнены следующие работы:

1. Сбор и обработка исходных данных об объектах археологического наследия (в том числе выявленных), объектах, обладающих признаками объекта археологического наследия, по литературным и фондовым материалам.

2. Оценка геологических данных, сбор картографического материала в районе прохождения трассы, с целью выявления территорий, перспективных для поиска объектов археологического наследия.

Инв. № подл.	Подп. и дата	Взам. инв №							Лист
Изм.	Кол.уч	Лист	№ док.	Подп.	Дата	59-01-НИПИ/А-2015-Т			8

3. Оценка археологической изученности территории в районах прохождения трассы.

4. Обоснование необходимости проведения изыскательских археологических работ на последующих стадиях разработки документации.

5. Полевые археологические работы с последующим составлением отчета по выполненным полевым работам.

Инв. № подл.	Подп. и дата	Взам. инв №					59-01-НИПИ/А-2015-Т	Лист
								9
			Изм.	Кол.уч	Лист	№ док.		Подп.

4. Физико-географические условия района исследований

Объект исследований «Обустройство Южно-Юрьяхинского нефтяного месторождения. Расширение кустов № 2, 100» находится в Усинском районе Республики Коми, на Южно-Юрьяхинском нефтяном месторождении в 59 км к северо-западу от н.п. Захарвань, в 130 км к северо-западу от районного центра г. Усинск.

Растительность представлена предтундровым редколесьем из берёзы и ели в сочетании с растениями кочкарнопушицевой (южной) тундры из берёзки и ивы. Значительное распространение имеют сосновые леса, в основном приуроченные к обширным речным террасам.

Перепад высот в районе работ незначительный.

В районе исследования гидрографическая сеть представлена безымянным ручьём, протекающим с юго-восточной стороны от куста скважин № 100. Более 90% исследованной территории подболочены.

Инв. № подл.	Подп. и дата	Взам. инв. №						
Изм.	Кол.уч	Лист	№ док.	Подп.	Дата			Лист
						59-01-НИПИ/А-2015-Т		10

5. Краткая история исследованной территории

Начало колонизации исследуемого региона относится к эпохе начальной и ранней поры верхнего палеолита (38–28 тыс. лет назад (л.н.). К наиболее ранним памятникам периода проникновения населения относится стоянка Мамонтова Курья. Исходной областью расселения являются центральные районы Русской равнины. Переход от периода освоения к периоду заселения относится к заключительному этапу ранней поры верхнего палеолита – 29-28 тыс. л.н. Этим временем датируется стоянка Бызовая, уникальность которой заключается в сочетании в ее инвентаре элементов, характерных для мустье и верхнего палеолита при преобладании мустьерских черт. Этот факт отражает проникновение на Печору костенковско-стрелецких групп населения и их контакты с аборигенами.

Новая волна заселения, исходным районом которой является Северная Азия, прослеживается в позднем и финальном палеолите – стоянки Медвежья пещера (около 15–12, 5 тыс. лет назад) и Пымва-Шор I (12,5–9,5 тыс. лет назад), характерной особенностью которой является большой ареал памятников этой миграционной волны – вдоль всего Урала. С этого периода в регионе существует постоянное население и начинаются внутрирегиональные контакты между различными группами населения.

В эпоху мезолита (10–8 тыс. л.н.) отмечается культурная неоднородность населения. Г.М. Буров выделил два культурных типа эпохи мезолита: камско-печорский (VIII–VII тыс. до н.э.) и висский (2-я пол. VII–VI тыс. до н.э.). Первый он относил к обширной историко-культурной области, включающей Приуралье, Валдай, бассейн Сухоны, Прииртышье и частично Поволжье, второй связывал с Восточной Прибалтикой и Прионежьем.

В 60-е гг. XX в. в процессе широкомасштабных полевых исследований были открыты неолитические памятники на ЕСВ, в том числе поселения с мощными неолитическими слоями на водораздельных озерах – Синдорском, Косминском и Ямозере. Г.М. Бурувым выделены три типа неолитической керамики – ямочно-зубчатой, зубчато-ямочной и вычегодско-вятской, отнесенные к позднему неолиту. Первый тип сопоставлялся с пришельцами из Волго-Окского междуречья, второй – из Прикамья, третий сформировался в результате контактов двух пришлых групп населения. В 1960-70-х гг. В.Е. Лузгиным, И.Е. Верещагиной, Э.С. Логиновой, К.С. Королевым, Л.Л. Косинской, В.С. Стоколосом, В.Н. Кармановым исследованы неолитические памятники с жилищами в бассейнах Вычегды, Северной Двины, Мезени. Хронологические рамки неолита определены рубежом VI–V тыс. до н.э. – концом втор. четв. III тыс. до н.э.

Для эпохи энеолита-бронзы (конец IV – середина II тыс. до н.э.) характерно оживление межэтнических (межплеменных) контактов, выразившееся в воздействии южных племен, уже

Инв. № подл.	Подп. и дата	Взам. инв. №							Лист 11
			59-01-НИПИ/А-2015-Т						
			Изм.	Кол.уч	Лист	№ док.	Подп.	Дата	

знакомых с металлом, на северные группы населения, что проявляется в материалах чужьяельской и чойновтинской культур, а также конещельского культурного типа.

Памятники чужьяельской культуры (конец IV – начало II тыс. до н.э.) известны в бассейнах Вычегды, Мезени, Печоры и в Заполярье. Чужьяельская культура на раннем и среднем этапах сопоставляется с нераспавшейся финно-угорской общностью.

В ареал памятников чойновтинской культуры (III – I-я пол. II тыс. до н.э.) входит бассейн Вычегды, Мезени и Печоры, исключая тундровую зону. Ареалы чужьяельской и чойновтинской культур частично совпадают, свидетельствуя о чересполосном проживании их населения. В чойновтинской культуре наиболее ощутима ямочно-гребенчатая традиция, свидетельствующая о корнях западного влияния, связанного с прибалтийским миром, на что указывают находки украшений из прибалтийского янтаря. В чойновтинской культуре основным является протофинский компонент, унаследованный от носителей ямочно-гребенчатой традиции, осложненный влиянием южного мира лесостепей и степей с накольчатой керамикой.

Бронзовый век наступает в середине или 3-й четв. II тыс. до н.э. и связан с вторжением в лесную зону европейского Севера мобильных сейминско-турбинских групп населения. Он характеризуется усилением миграционных процессов, активизацией культурных связей между различными группами населения.

Одной из наиболее ярких культур бронзового века является атаманнюрская, имеющая зауральское происхождение. Второй поток населения связывается с Верхним Поволжьем (чирковско-сейминская культура), в его составе отмечаются финский и индоевропейский компоненты.

Носители крестовой керамики сопоставляются с самодийскими группами населения, проникшими из-за Урала, памятники коршаковской культуры, локализуемые в заполярной тундре – с палеоазиатами, формировавшимися на севере Восточной Сибири.

Ареал лебяжской культуры включает бассейны Печоры и Вычегды. Она имеет североевропейский характер, сложившейся на основе предшествующей культуры населения раннего медно-бронзового века (первая половина II тыс. до н.э.), имеет при этом зауральское влияние, проявляющееся в керамике с крестовидным орнаментом.

В раннем железном веке (VIII в. до н.э. – начало V в. н.э.) сохраняются существовавшие в предыдущие эпохи основные направления этнокультурных связей с Прикамьем, Зауральем, а также западными соседями.

К этой эпохе относятся ананьинская и гляденовская (пьяноборская) историко-культурные общности (ИКО). Ананьинская общность занимала бассейна Камы, средней Волги, Северной Двины, Печоры и Мезени и связана с предками пермских или восточных финнов. В конце III в.

Инв. № подл.	Подп. и дата	Взам. инв. №					59-01-НИПИ/А-2015-Т	Лист 12
			Изм.	Кол.уч	Лист	№ док.	Подп.	Дата

до н.э. культуры ананьинской историко-культурной общности на территории ЕСВ, верхнего и среднего Прикамья сменяются культурами гляденовской общности (кон. III – II вв. до н.э. – IV – I-я пол. V в. н.э.), которая одними исследователями сопоставляется с древнекоми этносом, другими – с предками пермских финнов.

Особое место при изучении этнокультурных контактов населения ЕСВ и Западной Сибири занимают древности бичевницкой культуры в бассейне р. Печоры (2-я пол. I тыс. н.э. – III в. н.э.), оставленные, видимо, нижнеобскими угорскими племенами. В Печорском Приуралье с сер. I тыс. н.э. наблюдается усиление влияния прикамских и западносибирских культурных традиций, что приводит к их смешению и формированию угорско-самодийской общности. Как считает А.М. Мурыгин, в лесном Припечорье в эпоху раннего средневековья *«формировались и развивались культуры переходного облика от угорско-самодийских Обского Зауралья к финно-угорским Европейского Северо-Востока»*. К нач. II тыс. н.э. относится распад этой общности и выделение из нее угорских и самодийских этносов.

К эпохе раннего средневековья относится ванвиздинская культура (VI– X вв. н.э.), расположенная в Вычегодском бассейне, на Мезени, в северном Прикамье, на Северной Двине, в устье р. Юг. Исследователи единодушны в определении местных гляденовских истоков ванвиздинской культуры. Материалы раскопок свидетельствуют о развитии экономики местного населения. На поселениях обнаружены многочисленные производственные постройки, очаги и кострища со следами металлообработки, первые свидетельства занятий животноводством при сохранении важного места в экономике охоты и рыболовства. Начальный этап формирования культуры приходится на период великого переселения народов. На ЕСВ появляются пришлые мобильные военизированные группы населения, могильники которых обнаружены на Выми, Нившере, Сысоле. Погребения совершены под невысокими насыпями и сопровождаются предметами вооружения, украшениями из драгоценных металлов, богатыми ожерельями бус, культовыми предметами, среди которых представлены золотые и серебряные детали погребальных масок. Одни исследователи полагают, что это были угры, другие – ираноязычное сарматское или сарматизированное, возможно – смешанное население, в чьей культуре явственно прослеживается сарматский компонент. Пришлые немногочисленные группы населения не вытеснили аборигенов, а постепенно были ассимилированы ими.

К эпохе позднего средневековья относятся первые письменные свидетельства о предках народа коми под именем «Пермь», археологические памятники которого объединены в рамках вымской культуры, локализуемой в бассейне Вычегды, на Удоре и Лузе. Центром её формирования стала р. Вымь и участок средней Вычегды. Культура представлена семью локальными вариантами, соответствующими территориально-племенным объединениям

Инв. № подл.	Подп. и дата	Взам. инв. №	<p>потребовалась маска. Одни исследователи полагают, что это были угры, другие – праноязы или сарматское или сарматизированное, возможно – смешанное население, в чьей культуре явно прослеживается сарматский компонент. Пришлые немногочисленные группы населения не вытеснили аборигенов, а постепенно были ассимилированы ими.</p> <p>К эпохе позднего средневековья относятся первые письменные свидетельства о предках народа коми под именем «Пермь», археологические памятники которого объединены в рамках вымской культуры, локализуемой в бассейне Вычегды, на Удоре и Лузе. Центром её формирования стала р. Вымь и участок средней Вычегды. Культура представлена семью локальными вариантами, соответствующими территориально-племенным объединениям</p>					
			59-01-НИПИ/А-2015-Т					
			Изм.	Кол.уч	Лист	№ док.	Подп.	Дата

Лист
13

древних коми-зырян. Этот период характеризуется активными разносторонними связями Перми вычегодской с южными и западными соседями. Этнически близкими были племена родановской культуры предков коми-пермяков. Вымская и родановская культуры входили в единую историко-культурную область и представляли собой единую этнокультурную общность.

Западными соседями Перми вычегодской были прибалтийские финны, влияние которых прослеживается в погребальной обрядности (погребения в срубах), значительном количестве прибалтийско-финских украшений на памятниках Перми вычегодской, в близости некоторых форм сосудов и их орнаментации. На территории Республики Коми известны археологические памятники (Лоемский могильник и поселение XIII–XIV вв.), в материалах которых переплетаются культурные традиции финского населения, находившегося в сфере древнерусского культурного воздействия. Прибалтийско-финский компонент в культуре коми прослеживается и по данным лингвистики, антропологии, этнографии.

Археологические материалы свидетельствуют об активных торговых контактах Перми вычегодской с Волжской Болгарией, сыгравшей важную роль в судьбах финно-угорских народов Волго-Камья.

Наиболее глубокое воздействие на этнокультурную, социально-экономическую и политическую историю народа коми оказали коми-русские контакты. Первыми открывателями северных земель были новгородские дружинники, которые эпизодически вносили дань с местного населения и выступали в роли купцов, поставлявших аборигенам украшения с учётом их вкуса и потребностей. С XII в. в бассейне Вычегды появляются древнерусские поселения, с чего начинается новый этап в истории вычегодских пермян. Формируется определенная система взимания дани, усиливается древнерусское культурное воздействие, древнерусские поселения превращаются в торгово-ремесленные центры, обеспечивавшие своими изделиями собственные потребности и местное население.

Культура Перми вычегодской имеет ярко выраженное древнерусское влияние, что проявляется в украшениях и предметах быта.

Важным источником жизнедеятельности вымских коми стало обслуживание важнейшей водной магистрали при продвижении русских дружинников и купцов в Зауралье, что способствовало увеличению естественного прироста населения, а также его притоку из более глухих районов. Древнерусская колонизация стала доминирующим внешним фактором, оказавшим наиболее глубокое воздействие на формирование и развитие вымской культуры Перми вычегодской.

Инв. № подл.	Подп. и дата	Взам. инв. №	<p>Важным источником жизнедеятельности вымских коми стало обслуживание важнейшей водной магистрали при продвижении русских дружинников и купцов в Зауралье, что способствовало увеличению естественного прироста населения, а также его притоку из более глухих районов. Древнерусская колонизация стала доминирующим внешним фактором, оказавшим наиболее глубокое воздействие на формирование и развитие вымской культуры Перми вычегодской.</p>					
						59-01-НИПИ/А-2015-Т		Лист
Изм.	Кол.уч	Лист	№ док.	Подп.	Дата			14

5.1 Краткая история археологического изучения территории

В истории археологического изучения выделяется три периода археологических исследований: 1) сер. XIX в. - 20-е гг. XX в., 2) 20 -е - первая половина 50-х гг. XX в., 3) конец 50-х гг. - по настоящее время. Первый (досоветский) период характеризуется появлением первых сведений о древностях ЕСВ, открытых случайно в результате деятельности путешественников, естествоиспытателей, общественных деятелей и местных краеведов. Второй период отличается от предыдущего началом научных археологических разведок и раскопок. Первоначально их проводили местные краеведы-любители, затем профессионалы. Работы носили эпизодический характер, материалы раскопок частично были введены в научный оборот и явились ориентирами в дальнейших исследованиях, особенно по эпохе средневековья. Третий период ознаменован началом планомерного систематического целенаправленного археологического изучения ЕСВ.

Первое археологическое открытие ЕСВ произошло в сер. XIX в. Известный промышленник М.К. Сидоров, в д. Усть-Соплеск приобрел коллекцию, состоящую из культовых и бытовых предметов, найденных в 1856 г. Этнограф П.С. Ефименко на I Археологическом съезде в Москве в 1869 г. сообщил о находках вблизи с. Усть-Цильма и с. Ижма каменных топоров и наконечников стрел, древних металлических вещей.

Местонахождения древних предметов Печорского края впервые были нанесены на археологическую карту России в сводном труде А.С. Уварова (1881 г.).

Начало изучению средневековых древностей Вычегодского края было положено в сер. XIX в. краеведом С.Е. Мельниковым. В конце XIX в. в районе Ухты и у с. Краснобор, найдены клады металлических изделий и украшений.

Исследователь Арктики В.А. Русанов открыл ряд археологических памятников в Припечорье в нач. XX в. С 1902 г. исследования на Печоре вёл биолог А.В. Журавский, которым были открыты несколько памятников.

В 20-е годы XX в. оживляется краеведческая работа. Создается Общество изучения Коми края, которое организует ряд археологических экспедиций по изучению древностей народа коми. Исследованы по Вычегде: городище Карыбйыв, могильники Белый Бор и Джибъяг (А.Н. Грен), исследования по Ижме, Печоре, Вычегде, Яренге, Мезени, Выми проводил А.С. Сидоров. Результаты были опубликованы в местных изданиях.

В 1925 г. первые профессиональные раскопки на территории Коми края были проведены экспедицией Главнауки. Исследовались Ванвиздинская стоянка, Карыбйывское городище и могильники на Вычегде и на Выми. Сделан ряд открытий в бассейне Печоры.

В 30-е гг. XX в. археологические исследования на не проводились, однако, в процессе геологических и иных работ были выявлены пункты археологических находок в Ижемском р-не,

Инв. № подл.	Подп. и дата	Взам. инв. №							Лист 15
			59-01-НИПИ/А-2015-Т						
			Изм.	Кол.уч	Лист	№ док.	Подп.	Дата	

в бассейне Сысолы. В 40-50-е гг. XX в. в ходе геологических изысканий большое число стоянок было открыто Г.А. Черновым. В 1945 г. археологическую разведку в бассейне Сысолы проводила А.В. Збруева.

В кон. 50-х – нач. 60-х гг. XX в. отдел истории Коми Филиала АН СССР начинает первичное сплошное археологическое обследование территории. В.И. Канивец и В.Е. Лузгин осуществляют разведочные работы в бассейне Печоры, Г.М. Буров в бассейне Вычегды, Э.А. Савельева в бассейне Вычегды, Мезени, Лузы.

Планомерные исследования в бассейне Вычегды были начаты в 1957 г. Г.М. Буровым. За период 1957-1968 гг. им открыто более 60 археологических памятников, давших богатейший материал по древней истории Вычегодского края от эпохи мезолита до средневековья.

В бассейне Печоры В.И. Канивцом в 1959-1971 гг. были открыты многочисленные памятники разных эпох от палеолита до средневековья, в том числе пещерные святилища.

С 1964 г. систематические археологические исследования в бассейне Ижмы проводит В.Е. Лузгин. В 1969-1970 гг. им были открыты комплексы разновременных поселений на озерах Центрального Тимана - Ямозере и Косминских, где были выявлены неолитические слои, исследование которых позволило обосновать концепцию о значительной роли волго-окских племен в сложении северного неолита.

С 1961 г. проводились систематические исследования средневековых памятников в долинах Средней и Нижней Вычегды, Сысолы, Вашки, Мезени, Яренги, Виледи, Лузы, Выми Э.А. Савельевой. Савельева выделила культуру перми вычегодской (вымской), разработала её хронологию и периодизацию, выявила этнографические особенности культуры.

На первом этапе этого периода исследований была выполнена основная задача - составление первичной археологической карты региона, открыты и исследованы памятники всех археологических эпох территории Республики Коми. Появилась и была реализована возможность разработки культурно - хронологической шкалы древностей ЕСВ, этнокультурной и социально-экономической истории древнего населения. На этом этапе был заложен прочный фундамент дальнейших археологических исследований.

В 70-е гг. XX в. в Республике Коми возникают новые центры археологических исследований: Сыктывкарский государственный университет (СГУ), историко-краеведческий музей.

В 80-е гг. XX в. возобновились работы по изучению палеолита. Проведены раскопки стоянки Медвежья пещера (П.Ю. Павлов, Б.И. Гуслицер), продолжались исследования Бызовской стоянки. Была открыта палеолитическая стоянка у навеса Студеный на Верхней Печоре. В 1991 г. во входном гроте Уньинской пещеры выявлены следы кратковременной верхнепалеолитической стоянки (П.Ю. Павлов). В 1992 г. палеолитическая стоянка открыта в

Инв. № подл.	Подп. и дата	Взам. инв №							Лист
			59-01-НИПИ/А-2015-Т						
			16						
Изм.	Кол.уч	Лист	№ док.	Подп.	Дата				

урочище Мамонтова Курья в среднем течении Усы, в 1994 г. - самая северная в Европе верхнепалеолитическая стоянка Пымва-Шор I в среднем течении р. Адзвы.

В 1970-е-1980-е гг. были продолжены исследования мезолитических памятников. Работы на Выми проводились Л.Л. Косинской, В.А. Семёновым, Э.С. Логиновой на Средней Вычегде. На Верхней Вычегде открыта стоянка Парч I, исследование которой проводилось А.В. Волокитиным в 1985 - 1995 гг. На Средней Печоре А.М. Мурыгиным были открыты в 1984 г. и исследованы А.В. Волокитиным в 1985 г. остатки сооружения мезолитического возраста на раннесредневековом поселении Топыд-Нюр VII. Мезолитический комплекс был выделен А.М. Мурыгиным на раннесредневековом поселении Топыд-Нюр IV. В 1986, 1987 гг. Т.В. Истоминой выявлены четыре мезолитические стоянки, на двух из которых (Лек-Леса I и Усть-Ухта I) А.В. Волокитиным в 1988, 1989 гг. были проведены раскопки.

1970-е гг. активные разведочные работы привели к открытию новых неолитических памятников. Особый научный интерес представляют материалы раскопок Эньтыйского археологического комплекса, проведенных Э.С. Логиновой. Археологические памятники у оз. Эньты были открыты в 1974 г. Разведочными работами были выявлены слои эпохи позднего неолита и ранней бронзы Эньты I-VI. В 1980-е гг. неолитические комплексы были выявлены на Мезени, Вычегде, в Малоземельской тундре, на Выми, Северной Двине, Печоре.

В 70-е – 90-е гг. XX в. исследования по энеолиту-бронзовому веку проводят Э.С. Логинова, Л.Л. Косинская (Вычегда). На р. Выми ряд памятников обнаружен и изучен В.А. Семеновым. Памятники этого времени изучали Э.А. Савельева, К.С. Королёв (Средняя Вычегда), на Мезени – В.С. Стоколос и А.М. Мурыгин, на Вашке – А.М. Мурыгин, на Печоре – В.С. Стоколос, В.Е. Лузгин, С.Ю. Васильев, в Большеземельской тундре – В.С. Стоколос и А.М. Мурыгин. В.С. Стоколосом на Мезени открыто и раскопано пос. Чужьяель, материалы которого составили основу для выделения чужьяельской культуры. Материалы раскопок поселений на Мезени позволили В.С. Стоколосу выделить чойновтинскую культуру, ареал которой включает бассейны Мезени, Печоры, кроме северных притоков, Вычегду, исключая южные притоки. Чойновтинская культура включена В.С. Стоколосом в круг культур гаринско-борской этнокультурной общности.

Активно проводится изучение памятников бронзового века на Печоре и в Заполярье. Была выделена атаманнырская культура позднего бронзового века западносибирского происхождения. В Большеземельской тундре открыты новые памятники культурного типа Коршак, выделенного В.И. Канивцом. Ряд памятников эпохи бронзы открыт в Печорском Приполярье (на Усе), на Вашке, Выми, Ижме.

Инв. № подл.	Подп. и дата	Взам. инв. №							Лист 17
			59-01-НИПИ/А-2015-Т						
			Изм.	Кол.уч	Лист	№ док.	Подп.	Дата	

В 70-90-е гг. XX в. памятники раннего железного века были выявлены на Вычегде и Печоре, на Мезени и в Малоземельской тундре. Поселения ананьинского времени обнаружены на Вашке, Мезени, на правом берегу Северной Двины, Нившере, Сыsole, Выми, Цильме, Печоре (В.С. Стоколос, И.В. Верещагина, Э.С. Логинова, Л.И. Ашихмина, В.А. Семенов, И.О. Васкул). Ананьинская эпоха остается в числе наименее изученных в археологии ЕСВ, но представляет особый научный интерес в плане проблемы этногенеза пермских финнов, многие аспекты которой остаются дискуссионными.

С сер. 70-х и в 80-90-е гг. проводятся исследования памятников гляденовского (пьяноборского) времени. Гляденовские комплексы были выявлены К.С. Королёвым на Средней Вычегде, А.М. Мурыгиным на Мезени, С.М. Плюснимым и И.О. Васкулом на Нижней Печоре и Вычегде. Проведена работа по систематизации и обобщению фонда источников, в итоге которой выявлены общие и специфические особенности памятников пьяноборской эпохи на ЕСВ. Они включены в гляденовскую этнокультурную общность, однако, анализ культуuroобразующих признаков позволил И.О. Васкулу выделить две культуры: джудждыгягскую (в бассейне Вычегды) и пиджскую (в бассейне Печоры). Новейшие материалы, полученные в последние два десятилетия, позволили разработать проблему генезиса древностей рассматриваемого периода, их хронологию и периодизацию.

Важное место в истории населения ЕСВ занимает эпоха раннего средневековья (2-я пол. I тыс. н. э.). Работами В.И. Канивца и Г.М. Бурова был собран значительный фонд источников по этому периоду. Их заслугой является разработка культурно-хронологической шкалы древностей этого периода, проблемы генезиса выделенных культур и их этнокультурной атрибуции. С 70-х гг. XX в. расширяется география исследований памятников раннего средневековья. На Мезени выявлены и раскопаны многочисленные памятники ванвиздинской культуры, ранее не известные на этой территории. Э.С. Логиновой и К.С. Королёвым на Средней Вычегде исследованы ванвиздинские памятники, Н.Н. Чесноковой – на Вычегде, в верхнем течении Выми – Л.Л. Косинской.

Особое место среди раннесредневековых древностей ЕСВ занимают памятники V-VI вв., исследованные Э.А. Савельевой, Л.И. Ашихминой, И.О. Васкулом (на Нившере, притоке Вычегды, на Сыsole). В настоящее время известно более 70 ванвиздинских памятников.

В 80-е гг. XX в. раннесредневековых памятников в бассейне Печоры исследовались А.М. Мурыгиным (Эшмеская пещера), В.С. Зеленским. В конце 80-х гг. выявлены новые памятники в приполярной зоне лесного Припечорья.

Инв. № подл.	Подп. и дата	Взам. инв. №						
Изм.	Кол.уч	Лист	№ док.	Подп.	Дата	59-01-НИПИ/А-2015-Т		Лист
								18

В кон. 60-х – нач. 80-х гг. XX в. на Выми значительная часть вымских могильников полностью раскопана Э.А. Савельевой Л.Л. Косинской. Т.В. Истоминой. Материалы раскопок обобщены и введены в научный оборот.

В 70-90-е гг. XX в. на Выми Э.А. Савельевой раскопаны средневековые поселения, древнерусское Пожегское городище. В 1976-1978 гг. К.С. Королёвым на средней Вычегде открыты и исследованы могильники и святилище Джуджыдаг. В сер. 80-х – 90-е гг. XX в. памятники перми вычегодской открыты и исследуются Т.В. Истоминой, Н.Н. Чесноковой, Э.С. Логиновой, М.В. Клёновым, А.Р. Игушевым.

За период систематических исследований была создана источниковедческая база по культуре древних коми. Однако, степень изученности отдельных районов остается разной. Лучше других остается изученной Вымская земля, значительно хуже – северо-западные (Удорский) и южные районы (Сысольский, Сыктывдинский, Прилузский). Слабо исследованы поселения перми вычегодской, что ограничивает возможности социологических реконструкций, практически не известны культовые памятники.

До последнего времени в археологии ЕСВ оставались неизученными древнерусские памятники. Первые русские городища XV-XVI вв. по Сыsole обнаружены в конце 30-х гг. П.Д. Степановым. В 1970 г. Э.А. Савельевой проведены раскопки на Вотчинском городище Карйыл XV в. В 1971 г. на р. Лузе Э.А. Савельевой обнаружено Векшорское городище. В 1969 - 1971 гг. Э.А. Савельева проводит раскопки Лоемского комплекса памятников X в., XIII-XIV вв.), материалы которых сопоставлялись с лузской пермцей. Особую научную значимость в изучении проблемы древнерусской колонизации ЕСВ имеют раскопки Пожегского городища XII - XIV вв. на Выми (Э.А. Савельева), которое было важным форпостом древнерусских сборщиков дани на пути их продвижения в Сибирь и являлось и торгово-ремесленным центром русских колонистов. Рядом с городищем открыты и обследованы поселения (В.С. Зеленский, М.В. Клёнов), материалы которых дали возможность обосновать принадлежность памятника перми вычегодской. На поселении был выявлен пласт древнерусской культуры, который может быть свидетельством или смешанного (коми-русского) состава населения или результатом древнерусского культурного влияния, обитавшего на соседнем Пожегском городище.

В 80-е гг. XX в. раскопки городищ на Сыsole проводились М.В. Клёновым, позволившие датировать их XII-XIII вв. В 90-е гг. XX в. целенаправленные поиски и раскопки древнерусских памятников на Виледи и Лузе начаты А.Р. Игушевым.

За небольшой период, исчисляющийся четырьмя десятилетиями от начала планомерных работ, проведено сплошное археологическое обследование территории Республики Коми, на основе которых убедительно доказано, что древний человек проник в Приполярье в верхнем

Инв. № подл.	Подп. и дата	Взам. инв. №							Лист
			59-01-НИПИ/А-2015-Т						
			Изм.	Кол.уч	Лист	№ док.	Подп.	Дата	
									19

палеолите. Открыты и изучены разновременные памятники от эпохи мезолита до раннего средневековья. Богатейшие материалы раскопок позволили разработать первую культурно-хронологическую шкалу древностей бассейна Вычегды.

В результате широкомасштабных стационарных работ значительно пополнилась источниковедческая база по эпохе палеолита, мезолита, неолита, энеолита-бронзы, раннего железного века, раннего средневековья, Перми вычегодской, средневековым древностям Печорского Приполярья и Заполярья, эпохе древнерусской колонизации ЕСВ. Появились новые обобщающие работы по палеолиту, энеолиту-бронзовому веку, средневековью Печорского бассейна, культуре Перми вычегодской, в которых на современном источниковедческом и методологическом уровне разработаны скорректированные или принципиально новые концепции развития древней истории рассматриваемого региона.

Определяя перспективы археологических исследований изучаемого региона, следует отметить, что первостепенной задачей остается дальнейшее пополнение источниковедческой базы, расширение полевых исследований.

Инв. № подл.	Подп. и дата	Взам. инв №					59-01-НИПИ/А-2015-Т	Лист
								20
			Изм.	Кол.уч	Лист	№ док.		Подп.

6. Описание исследованных объектов

«Обустройство Южно-Юрьяхинского нефтяного месторождения.

Расширение кустов № 2, 100»

Описание исследованных шурфов и зачисток

На территории, отведённой под «Обустройство Южно-Юрьяхинского нефтяного месторождения. Расширение кустов № 2, 100» в наиболее перспективных, с точки зрения археологии местах, было заложено 4 разведочных зачистки. Археологический материал и культурный слой в них не зафиксирован.

Зачистка № 1.

Зачистка № 1 размером 2 м была сделана на территории куста № 2 на краю промоины, образованной талыми и дождевыми водами. Территория ровная, покрыта берёзой, елью, карликовой берёзой и ивой, мхом, куртинками злаковых. На прилегающей территории имеются следы работы гусеничной техники, вырубки деревьев.

Зачистка показал следующую стратиграфию:

- 1 – 4-7 см – подстилка из мха (дёрн);
- 2 – 24-28 см – бурый суглинок с включениями редкого галечного материала;
- 3 – 1-2 см – погребённая почва;
- 4 – 11-19 см – слоистый жёлто-серый песок с включением ортзандов.

Слой выбран на глубину до 55 см от дневной поверхности. Артефактов и культурного слоя при зачистке не обнаружено. На основании зачистки был сделан вывод об отсутствии на данном месте археологических объектов.

Зачистка № 2.

Зачистка № 2 размером 2 м была сделана на территории куста № 2 на краю промоины, образованной талыми и дождевыми водами. Территория ровная, покрыта берёзой, елью, карликовой берёзой и ивой, мхом, куртинками злаковых. На прилегающей территории имеются следы работы гусеничной техники, вырубки деревьев.

Зачистка показал следующую стратиграфию:

- 1 – 5-13 см – дёрн;
- 2 – 28-45 см – жёлто-серый песок с включением ортзандов в левой части зачистки;
- 3 – 40-45 – бурый суглинок с включениями редкого галечного материала в правой части зачистки;

Слой выбран на глубину до 50 см от дневной поверхности. Артефактов и культурного слоя при зачистке не обнаружено. На основании зачистки был сделан вывод об отсутствии на данном месте археологических объектов.

Инв. № подл.	Подп. и дата	Взам. инв №	<p>Зачистка показал следующую стратиграфию:</p> <p>1 – 5-13см –дёрн;</p> <p>2 – 28-45 см – жёлто-серый песок с включением ортзандов в левой части зачистки;</p> <p>3 – 40-45 – бурый суглинок с включениями редкого галечного материала в правой части зачистки;</p> <p>Слой выбран на глубину до 50 см от дневной поверхности. Артефактов и культурного слоя при зачистке не обнаружено. На основании зачистки был сделан вывод об отсутствии на данном месте археологических объектов.</p>					
			59-01-НИПИ/А-2015-Т					
			Изм.	Кол.уч	Лист	№ док.	Подп.	Дата

Лист
21

Зачистка № 3.

Зачистка № 3 размером 2 м была сделана на территории куста скважин № 100 на краю обрыва, образованного водами безымянного ручья. Территория ровная, покрыта берёзой, елью, карликовой берёзой и ивой, мхом, куртинками злаковых, иван-чаем.

Зачистка показал следующую стратиграфию:

1 – 8-11 см – дёрн;

2 – 21-32 см – перемешанный серый суглинок, серый песок с включениями жёлтого песка;

3 – 4-9 см – погребённая почва (торф);

4 – 18-21 см – серая комковатая глина с включением ортзандов;

5 – 10-12 см – жёлтый суглинок с включением ортзандов.

Слой выбран на глубину до 73 см от дневной поверхности. Артефактов и культурного слоя при зачистке не обнаружено. На основании зачистки был сделан вывод об отсутствии на данном месте археологических объектов.

Зачистка № 4.

Зачистка № 4 размером 1 м была сделана на территории куста скважин № 100 на краю промоины, образованной земляными работами и разработанной талыми и дождевыми водами. Территория с небольшим уклоном в юго-восточную сторону, покрыта берёзой, елью, карликовой берёзой и ивой, мхом, куртинками злаковых, иван-чаем, хвощём.

Зачистка показал следующую стратиграфию:

1 – 0,5 см – подстилка из мха (дёрн);

2 – 5-6 см – светло-серый песок;

3 – 3-7 см – погребённая почва;

4 – 68-70 – бурый слоистый суглинок;

5 – 30-45 см – слоистый жёлто-серый песок с включением ортзандов.

Слой выбран на глубину до 55 см от дневной поверхности. Артефактов и культурного слоя при зачистке не обнаружено. На основании зачистки был сделан вывод об отсутствии на данном месте археологических объектов.

Инв. № подл.	Подп. и дата	Взам. инв №	<p>при за метке не обнаружено. На основании за метки был сделан вывод об отсутствии на данном месте археологических объектов.</p>					
						59-01-НИПИ/А-2015-Т		Лист
								22
Изм.	Кол.уч	Лист	№ док.	Подп.	Дата			

Таблица 1. Координаты обследованной территории

Шир/долг гггг°мм.ммм'

WGS 84

Координаты исследованных зачисток

№	X	Y
1	54° 57' 55.512"	66° 44' 27.5748"
2	54° 58' 5.646"	66° 44' 19.968"
3	54° 59' 5.2152"	66° 43' 42.1032"
4	54° 59' 14.1792"	66° 43' 47.6724"

Координаты границ обследованной территории

№	X	Y
	54° 57' 40.05"	66° 44' 29.0688"
	54° 57' 39.5316"	66° 44' 12.642"
	54° 59' 10.4748"	66° 43' 36.3036"
	54° 59' 31.2648"	66° 43' 55.8084"
	54° 58' 14.8692"	66° 44' 30.3"

Инв. № подл.	Подп. и дата	Взам. инв №					59-01-НИПИ/А-2015-Т	Лист
								23
			Изм.	Кол.уч	Лист	№ док.		Подп.

7. Результаты археологической оценки

При определении археологической перспективности места исходят из многолетних наработок московских, архангельских, питерских, уральских археологов. Принималось во внимание качественное отличие мест предполагаемого обитания человека в древности от мест, где такое пребывание может быть «документировано» вещественными остатками теперь. Естественно, предмет охраны может быть связан только с вещественными остатками.

Пригодность места для осёдлого проживания определяется несколькими немаловажными факторами: геологической стабильностью (стойкость к разрушению денудационными процессами – оползни, наводнения, просадки грунта и т.д.), селитебностью (пригодность для строительства и заселения – инсолируемость, выположенность, местоположение в тени господствующих ветров) и хозяйственной привлекательностью (близость к хозяйственно-значимым местам – источникам воды, топлива и производственного сырья, местам охоты, рыболовства, пашням и пастбищам). Со скидкой на время основные приоритеты при выборе людьми мест осёдлого проживания не изменились.

Такая методика была выбрана, исходя из опыта работ экспедиций, проводивших свои исследования в данном регионе в разные годы. Имеющиеся археологические, этнографические материалы дают основание считать долины водотоков, а среди них долины наиболее крупных рек, берега озёр, особенно крупных (особенно первую террасу) наиболее перспективными для наличия/обнаружения объектов археологии.

Таким образом, в размещении археологических стоянок открытого типа, этнографических объектов и современных населённых пунктов проявляются общие черты, обусловленные естественными свойствами геоморфологических образований и пригодностью для проживания режима обстановок в доисторический и исторический периоды на описываемой территории.

Инв. № подл.	Подп. и дата	Взам. инв №							Лист
Изм.	Кол.уч	Лист	№ док.	Подп.	Дата	59-01-НИПИ/А-2015-Т			24

8. Заключение

На территории, подлежавшей археологическим исследованиям, встречены следы старых работ (обваловки, канавы, расчистки леса и т.п.), старых грунтовых дорог и просек и т.п.

Разведочные зачистки, которые были заложены в районах исследований, визуальный осмотр территорий проектируемых объектов не выявили следов хозяйственно-культурной деятельности первобытного человека; археологический материал в них не зафиксирован, культурный слой отсутствовал.

Перспективных мест для проведения археологических раскопок не выявлено.

Инв. № подл.	Подп. и дата	Взам. инв №							Лист	
Изм.	Кол.уч	Лист	№ док.	Подп.	Дата	59-01-НИПИ/А-2015-Т				25

Список использованной литературы

Археология Республики Коми. Отв. ред. Э. А. Савельева. Коми научный центр УрО РАН. – М.: ДиК, 1997.

Ашихмина Л.И. К вопросу о формировании лебяжской культуры // Взаимодействие культур Северного Приуралья в древности и средневековье. МАЕСВ. Вып. 12. – Сыктывкар: 1993.

Ашихмина Л.И. Культуры эпохи раннего железа в этногенезе народа коми // Проблемы этногенеза народа коми. Труды Ин-та яз., лит. и истории. Вып. 36 – Сыктывкар: 1985.

Ашихмина Л.И. Некоторые проблемы эпохи раннего железа на Европейском Северо-Востоке // Вопросы финно-угроведения: Тез. докл. на XVI Всесоюз. конф. финно-угроведов. – Сыктывкар: 1979. Т. II.

Ашихмина Л.И., Васкул И.О. Памятники ананьинской культурной общности // Археология Республики Коми. – М.: Изд-во «ДиК», 1997.

Буров Г.М. Вычегодский край. – М.: Наука, 1965.

Буров Г.М. Древний Синдор. – М.: Наука, 1967.

Буров Г.М. Крайний Северо-Восток Европы в эпоху мезолита, неолита и раннего металла: Автореф. дис. д-ра ист. наук. – Новосибирск: 1986.

Буров Г.М. Основные итоги и проблемы изучения археологии Вычегодского края // Второе уральское археологическое совещание. Итоги и проблемы изучения археологии Урала. ВАУ. Вып. 1. – Свердловск: 1961.

Варламов Т.Н. Рельеф // Производительные силы Коми АССР. - М., 1953. Т. 1. С. 9-20.

Варсановьева В.А. Геоморфология // Производительные силы Коми АССР. - М., 1953. Т. 1. С. 257-323.

Васкул И.О. Европейский Северо-Восток в I тысячелетии н.э. // Север Евразии: этносоциокультурные и социально-экономические процессы. – Сыктывкар: 2005.

Васкул И.О. Европейский Северо-Восток в эпоху раннего железа (конец I тыс. до н.э. – первая половина I тыс. н.э.): Автореф. дис... канд. ист. наук. – СПб.: 1994.

Васкул И.О. Памятники гляденовской культурной общности // Археология Республики Коми. – М.: Изд-во «ДиК», 1997.

Васкул И.О. Поселение Мыелдино и проблемы культурной принадлежности древностей Европейского Северо-Востока в ананьинское время // Чтения, посвященные 100-летию деятельности Василия Алексеевича Городцова в ГИМ: Тезисы конференции, ч. II. – М.: 2003.

Васкул И.О. Шиховской могильник раннего железного века (первые результаты исследований). Научные доклады / Коми НЦ УрО РАН. Вып. 451. – Сыктывкар: 2002.

Волокитин А.В. Мезолит // Археология Республики Коми. – М.: Изд-во «ДиК», 1997.

Инв. № подл.	Подп. и дата	Взам. инв №	<p><i>Васкул И.О.</i> Памятники гляденовской культурной общности // Археология Республики Коми. – М.: Изд-во «ДиК», 1997.</p> <p><i>Васкул И.О.</i> Поселение Мыелдино и проблемы культурной принадлежности древностей Европейского Северо-Востока в ананьинское время // Чтения, посвященные 100-летию деятельности Василия Алексеевича Городцова в ГИМ: Тезисы конференции, ч. II. – М.: 2003.</p> <p><i>Васкул И.О.</i> Шиховской могильник раннего железного века (первые результаты исследований). Научные доклады / Коми НЦ УрО РАН. Вып. 451. – Сыктывкар: 2002.</p> <p><i>Волокитин А.В.</i> Мезолит // Археология Республики Коми. – М.: Изд-во «ДиК», 1997.</p>					
			59-01-НИПИ/А-2015-Т					
Изм.	Кол.уч	Лист	№ док.	Подп.	Дата	Лист		
						26		

Волокитин А.В. Мезолитические стоянки Парч 1 и Парч 2 на Вычегде. – Сыктывкар: 2006.

Гуслицер Б.И., Канивец В.И. Палеолитические стоянки на Печоре // Стратиграфия и периодизация палеолита Восточной и Центральной Европы. – М.: Наука, 1965.

Гуслицер Б.И., Канивец В.И. Первая палеолитическая стоянка на Печорском Урале // БИЧП. – М.: 1962.

Истомина Т.В. Вотчинский могильник // Этнокультурные процессы в древности на Европейском Северо-Востоке (источники и исследования). МАЕСВ. Вып. 16. – Сыктывкар: 1999.

Канивец В.И. Археологическое изучение Печорского Приуралья // Второе Уральское археологическое совещание. Итоги и проблемы изучения археологии Урала. ВАУ. Вып. 1. – Свердловск: 1961.

Канивец В.И. Древние поселения Южно-Печорской равнины // Древние поселения на Печоре и Вычегде. Отчеты о работах 1963 г. в зоне затопления Усть-Войского и Усть-Куломского водохранилищ. МАЕСВ. Вып. III. – Сыктывкар: 1965.

Канивец В.И. Палеолит крайнего Северо-Востока Европы. – М.: Наука, 1976.

Канивец В.И. Печорское Приполярье. Эпоха раннего металла. – М.: Наука, 1974.

Карманов В.Н. Неолит Европейского Северо-Востока. – Сыктывкар: 2008.

Королёв К.С. Новый район обитания вычегодских пермян. – Сыктывкар: 1979.

Королёв К.С., Мурыгин А.М., Савельева Э.А. Ванвиздинская культура // Археология Республики Коми. – М.: Изд-во «ДиК», 1997.

Косинская Л.Л. Неолит // Археология Республики Коми. – М.: Изд-во «ДиК», 1997.

Лузгин В.Е. Древние культуры Ижмы. – М.: Наука, 1972.

Мурыгин А.М. Памятники Печорского Приуралья // Археология Республики Коми. – М.: Изд-во «ДиК», 1997.

Мурыгин А.М. Печорское Приуралье: эпоха средневековья. – М.: Наука, 1992.

Оборин В.А. Культурные связи племен Верхнего Прикамья с племенами Северо-Востока Европы в эпоху железа // Древности Восточной Европы. МИА. № 169. – М.: 1969.

Павлов П.Ю. Культурные связи населения Уральского региона в эпоху палеолита // Вестник Пермского университета. История. Вып. 1 (18). – Пермь: 2012.

Павлов П.Ю. Палеолит северо-востока Европы: Автореф. Дис. д-ра ист. наук. – СПб.: 2009.

Павлов П.Ю. Палеолитический человек на северо-востоке плейстоценовой Арктики Европы: проникновение, освоение и адаптация // Проблемы историко-культурной среды Арктики: Тезисы докладов Международного симпозиума. – Сыктывкар: 1991.

Савельева Э.А. Вымские могильники XI–XIV вв. – Л.: Изд-во ЛГУ, 1987.

Инв. № подл.	Подп. и дата	Взам. инв. №	<p>Европа в эпоху железа // Древности Востока и Европы. МНП. № 103. – М.: 1967.</p> <p>Павлов П.Ю. Культурные связи населения Уральского региона в эпоху палеолита // Вестник Пермского университета. История. Вып. 1 (18). – Пермь: 2012.</p> <p>Павлов П.Ю. Палеолит северо-востока Европы: Автореф. Дис. д-ра ист. наук. – СПб.: 2009.</p> <p>Павлов П.Ю. Палеолитический человек на северо-востоке плейстоценовой Арктики Европы: проникновение, освоение и адаптация // Проблемы историко-культурной среды Арктики: Тезисы докладов Международного симпозиума.– Сыктывкар: 1991.</p> <p>Савельева Э.А. Вымские могильники XI–XIV вв. – Л.: Изд-во ЛГУ, 1987.</p>					
			59-01-НИПИ/А-2015-Т					Лист
Изм.	Кол.уч	Лист	№ док.	Подп.	Дата	27		

Савельева Э.А. Вымско-родановская этнокультурная общность // Археологическое наследие как отражение исторического опыта взаимодействия человека, природы, общества. – Ижевск: 2010.

Савельева Э.А. Древнерусская колонизация Европейского Северо-Востока // Труды III Северного археологического конгресса. Екатеринбург; Ханты-Мансийск, 2010.

Савельева Э.А. Ленский могильник // Памятники эпохи камня, раннего металла и средневековья Европейского Северо-Востока. МАЕСВ. Вып. 17. – Сыктывкар: 2005.

Савельева Э.А. Лоемский могильник (этнокультурная принадлежность) // Этнокультурные контакты в эпоху камня, бронзы, раннего железа и средневековья в Северном Приуралье. МАЕСВ. Вып. 13. – Сыктывкар: 1995.

Савельева Э.А. Население окраин Перми вычегодской // Труды III (XIX) Всероссийского археологического съезда. Т. III. – СПб.-М.: Великий Новгород, 2011.

Савельева Э.А. Пермь вычегодская. – М.: Наука, 1971.



Савельева Э.А., Королев К.С. Торгово-экономические связи Перми вычегодской с Волжской Болгарией // Известия Коми НЦ УрО РАН. – Сыктывкар: 2011. № 3 (7).

Стоколос В.С. Энеолит и бронзовый век // Археология Республики Коми. – М.: Изд-во «ДиК», 1997.

Стоколос В.С. Энеолит и бронзовый век Северного Приуралья: Автореф. дис. д-ра ист. наук. – М.: 1992.

Инв. № подл.	Подп. и дата	Взам. инв №							Лист
Изм.	Кол.уч	Лист	№ док.	Подп.	Дата	59-01-НИПИ/А-2015-Т			28

Список исследователей

Должность	Ф.И.О.	Подпись
Главный археолог ООО «СЗИ», заместитель руководителя Центра «Морская арктическая комплексная экспедиция и морское наследие России» Российского научно-исследовательского института культурного и природного наследия им. Д.С. Лихачева	Барышев И.Б.	
Археолог I категории ООО «СЗИ», к.и.н., заведующий Историко-археологическим отделом Российского научно-исследовательского института культурного и природного наследия им. Д.С. Лихачева	Гусев С.В.	

Инв. № подл.	Подп. и дата	Взам. инв №							Лист
Изм.	Кол.уч	Лист	№ док.	Подп.	Дата	59-01-НИПИ/А-2015-Т			29

Таблица № 2
Список иллюстраций к отчёту

№	Название иллюстрации	Примечания
1	Илл. 1. Регион проведения археологических исследований (место исследований обозначено красным кружком)	
2	Илл. 2. Местоположение объекта «Обустройство Южно-Юрьяхинского нефтяного месторождения. Расширение кустов № 2, 100» (№ 5 на карте)	
3	Илл. 3 Местоположение объекта ««Обустройство Южно-Юрьяхинского нефтяного месторождения. Расширение кустов № 2, 100». Космический снимок.	
4	Илл. 4 Ситуационный план по объекту «Обустройство Южно-Юрьяхинского нефтяного месторождения. Расширение кустов № 2, 100». Схема расположения площадки кустов № 2, 100; зачисток и границы зоны обследования	
5	Илл. 5. Вид на территорию исследований объекта «Куст скважин № 2». Вид с северо-востока	
6	Илл. 6. Вид на территорию исследований объекта «Куст скважин № 2». Вид с востока	
7	Илл. 7. Вид на территорию исследований объекта «Куст скважин № 2». Следы гусеничной техники. Вид с востока	
8	Илл. 8. Вид на территорию исследований объекта «Куст скважин № 2». Следы земляных работ. Вид с запада	
9	Илл. 9. Вид на территорию исследований объекта «Куст скважин № 2». Вид с востока	
10	Илл. 10. Вид на территорию исследований объекта «Куст скважин № 2». Следы порубки деревьев. Вид с запада	
11	Илл. 11. Место закладки зачистки № 1 на территории исследований объекта «Куст скважин № 2». Вид с юго-запада	
12	Илл. 12. Зачистка № 1 после раскопки. Вид с юго-запада	
13	Илл. 13. Место закладки зачистки № 2 на территории исследований объекта «Куст скважин № 2». Вид с юго-запада	
14	Илл. 14. Зачистка № 2 после раскопки. Вид с юго-запада	

Инв. № подл.	Подп. и дата	Взам. инв №							59-01-НИПИ/А-2015-Т	Лист
										30
			Изм.	Кол.уч	Лист	№ док.	Подп.	Дата		

15	Илл. 15. Вид на территорию исследований объекта «Куст скважин № 100». Вид с востока	
16	Илл. 16. Вид на территорию исследований объекта «Куст скважин № 100». Вид с юга	
17	Илл. 17. Вид на территорию исследований объекта «Куст скважин № 100». Вид с севера	
18	Илл. 18. Место закладки зачистки № 3 на территории исследований объекта «Куст скважин № 100». Вид с юга	
19	Илл. 19. Зачистка № 3 перед раскопкой. Вид с юга	
20	Илл. 20. Зачистка № 3 после раскопки. Вид с юго-запада	
21	Илл. 21. Место закладки зачистки № 4 на территории исследований объекта «Куст скважин № 100». Вид с северо-востока	
22	Илл. 22. Зачистка № 4 после раскопки. Вид с северо-востока	

Инв. № подл.	Подп. и дата	Взам. инв. №						
Изм.	Кол.уч	Лист	№ док.	Подп.	Дата	59-01-НИПИ/А-2015-Т		Лист
								31

Иллюстрации




Илл. 1. Регион проведения археологических исследований (место исследований обозначено красным кружком)

Инв. № подл.	Подп. и дата	Взам. инв. №				
Изм.	Кол.уч	Лист	№ док.	Подп.	Дата	59-01-НИПИ/А-2015-Т
						Лист 32

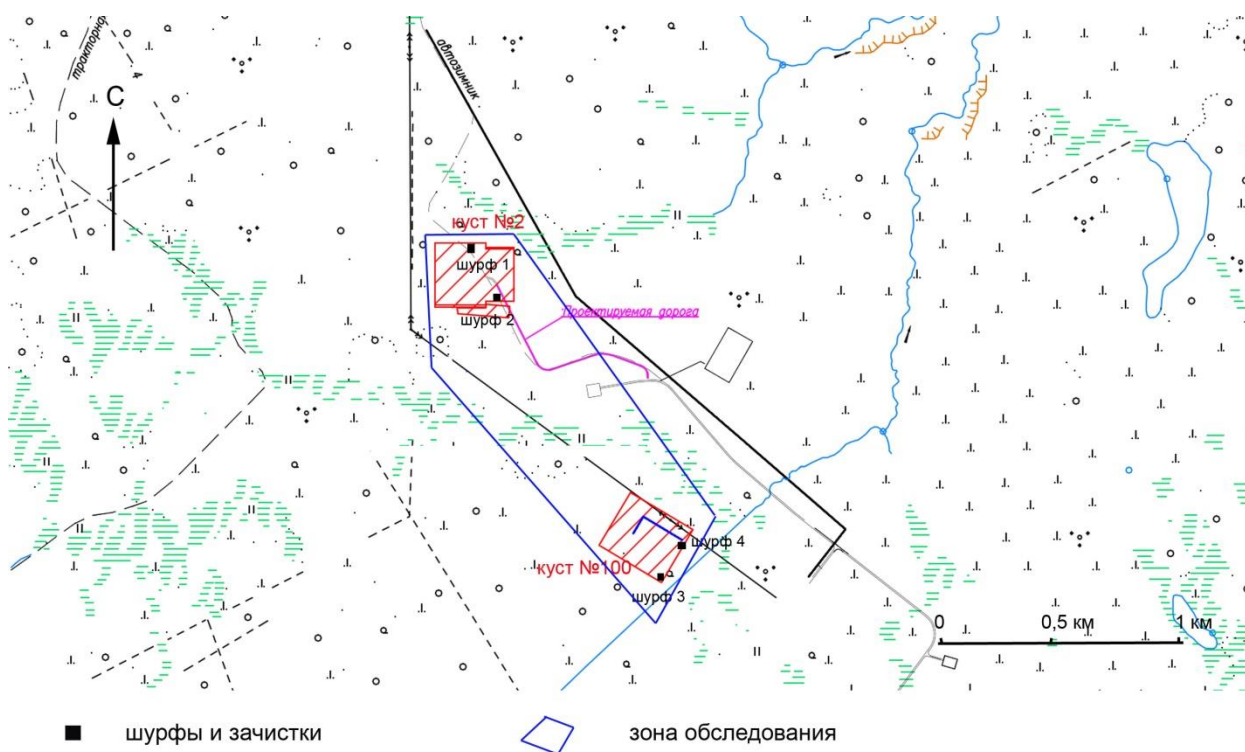


Илл. 2. Местоположение объекта «Обустройство Южно-Юрьяхинского нефтяного месторождения. Расширение кустов № 2, 100» (№ 5 на карте)

Инв. № подл.	Подп. и дата	Взам. инв. №					
<p>Илл. 2. Местоположение объекта «Обустройство Южно-Юрьяхинского нефтяного месторождения. Расширение кустов № 2, 100» (№ 5 на карте)</p>							
							
Изм.	Кол.уч	Лист	№ док.	Подп.	Дата	59-01-НИПИ/А-2015-Т	Лист
							33



Илл. 3 Местоположение объекта «Обустройство Южно-Юрьяхинского нефтяного месторождения. Расширение кустов № 2, 100». Космический снимок.



Илл. 4 Ситуационный план по объекту «Обустройство Южно-Юрьяхинского нефтяного месторождения. Расширение кустов № 2, 100». Схема расположения площадки кустов № 2, 100; зачисток и границы зоны обследования

Инв. № подл.	Подп. и дата	Взам. инв. №				
Изм.	Кол.уч	Лист	№ док.	Подп.	Дата	59-01-НИПИ/А-2015-Т
						Лист 34



Илл. 5. Вид на территорию исследований объекта «Куст скважин № 2». Вид с северо-востока



Илл. 6. Вид на территорию исследований объекта «Куст скважин № 2». Вид с востока

Инв. № подл.	Подп. и дата	Взам. инв №				
Изм.	Кол.уч	Лист	№ док.	Подп.	Дата	59-01-НИПИ/А-2015-Т
						Лист
						35



Илл. 7. Вид на территорию исследований объекта «Куст скважин № 2». Следы гусеничной техники. Вид с востока



Илл. 8. Вид на территорию исследований объекта «Куст скважин № 2». Следы земляных работ. Вид с запада

Инв. № подл.	Подп. и дата	Взам. инв №				
Изм.	Кол.уч	Лист	№ док.	Подп.	Дата	59-01-НИПИ/А-2015-Т
						Лист
						36



Илл. 9. Вид на территорию исследований объекта «Куст скважин № 2». Вид с востока



Илл. 10. Вид на территорию исследований объекта «Куст скважин № 2». Следы порубки деревьев. Вид с запада

Инв. № подл.	Подп. и дата	Взам. инв №						
Изм.	Кол.уч	Лист	№ док.	Подп.	Дата	59-01-НИПИ/А-2015-Т		Лист
								37

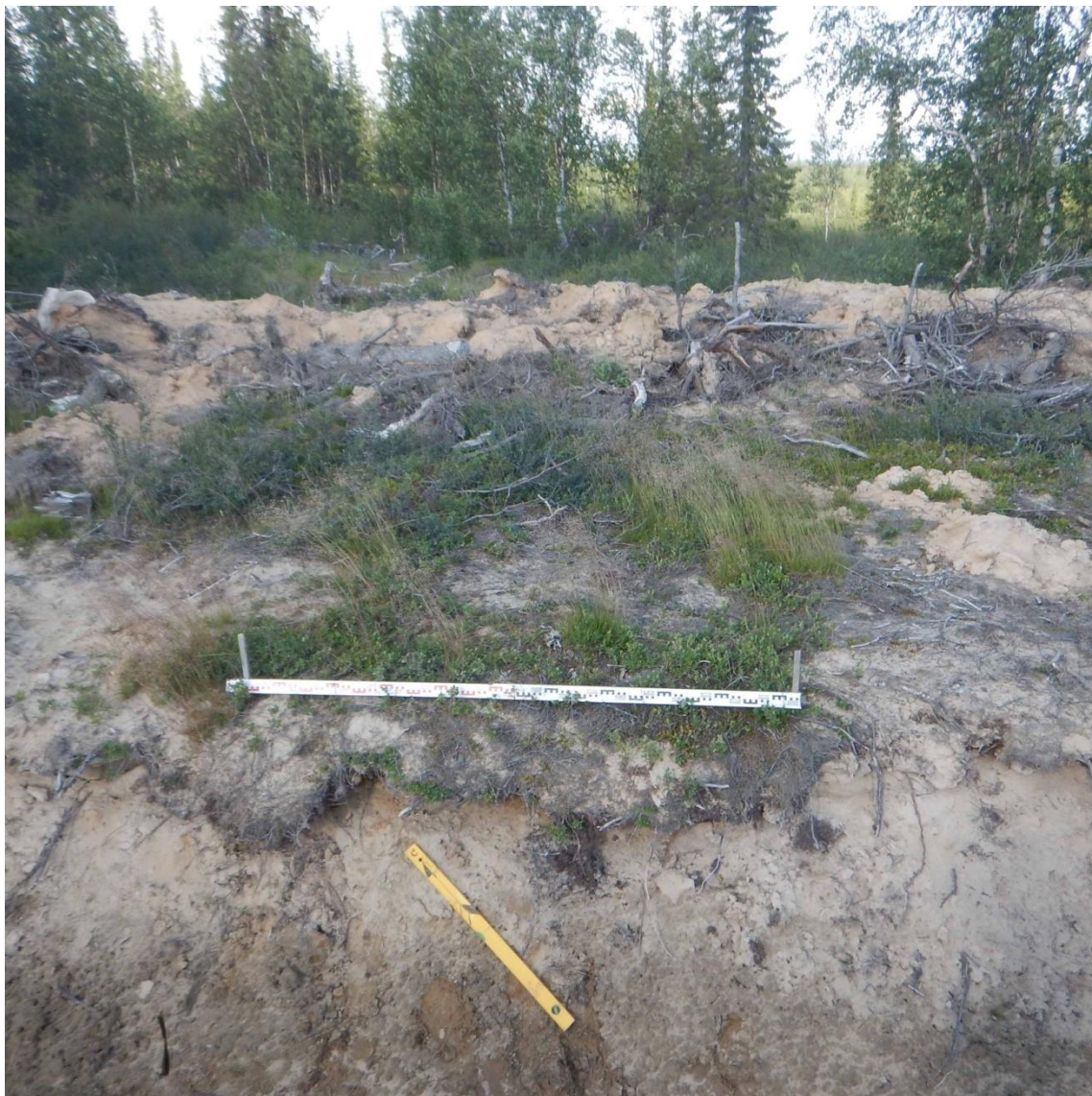


Илл. 11. Место закладки зачистки № 1 на территории исследований объекта «Куст скважин № 2». Вид с юго-запада



Илл. 12. Зачистка № 1 после раскопки. Вид с юго-запада

Инв. № подл.	Подп. и дата	Взам. инв №						
Изм.	Кол.уч	Лист	№ док.	Подп.	Дата	59-01-НИПИ/А-2015-Т		Лист
								38



Илл. 13. Место закладки зачистки № 2 на территории исследований объекта «Куст скважин № 2». Вид с юго-запада

Инв. № подл.	Подп. и дата	Взам. инв №					59-01-НИПИ/А-2015-Т	Лист
								39
Изм.	Кол.уч	Лист	№ док.	Подп.	Дата			



Илл. 14. Зачистка № 2 после раскопки. Вид с юго-запада

Инв. № подл.	Подп. и дата	Взам. инв №					59-01-НИПИ/А-2015-Т	Лист
								40
Изм.	Кол.уч	Лист	№ док.	Подп.	Дата			

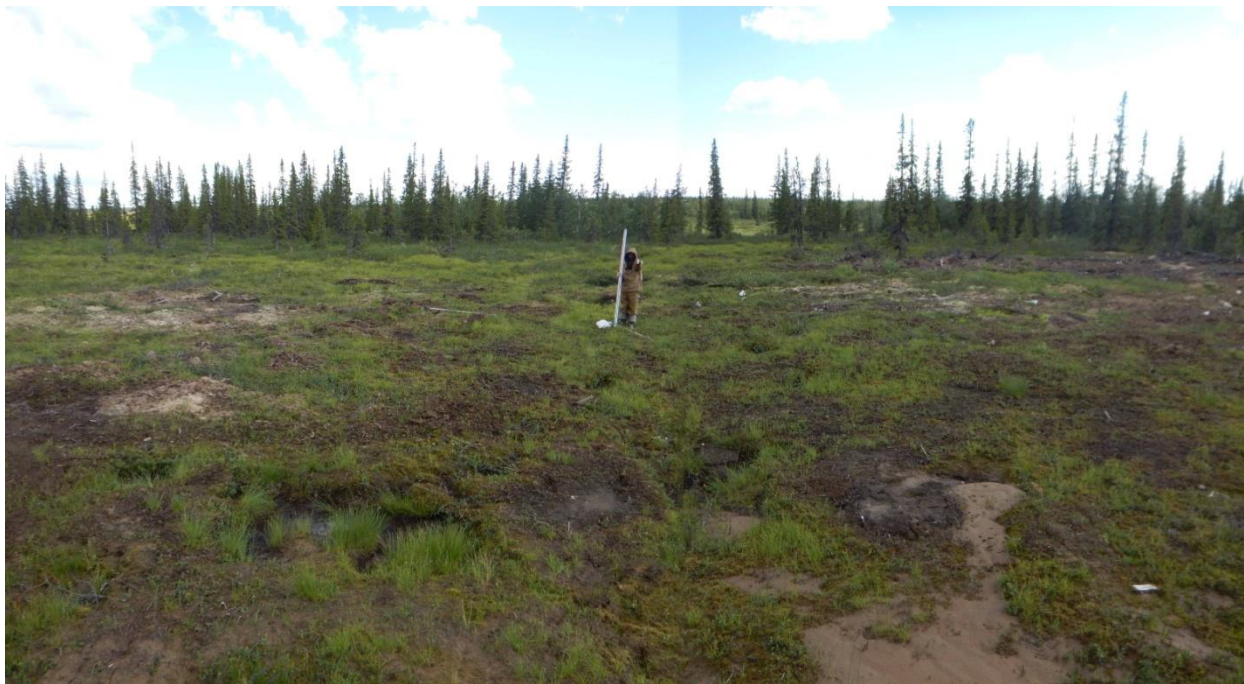


Илл. 15. Вид на территорию исследований объекта «Куст скважин № 100». Вид с востока



Илл. 16. Вид на территорию исследований объекта «Куст скважин № 100». Вид с юга

Инв. № подл.	Подп. и дата	Взам. инв №																										
Илл. 16. Вид на территорию исследований объекта «Куст скважин № 100». Вид с юга																												
<table><tr><td></td><td></td><td></td><td></td><td></td><td></td></tr><tr><td></td><td></td><td></td><td></td><td></td><td></td></tr><tr><td>Изм.</td><td>Кол.уч</td><td>Лист</td><td>№ док.</td><td>Подп.</td><td>Дата</td></tr></table>																		Изм.	Кол.уч	Лист	№ док.	Подп.	Дата	<table><tr><td>59-01-НИПИ/А-2015-Т</td><td>Лист</td></tr><tr><td></td><td>41</td></tr></table>	59-01-НИПИ/А-2015-Т	Лист		41
Изм.	Кол.уч	Лист	№ док.	Подп.	Дата																							
59-01-НИПИ/А-2015-Т	Лист																											
	41																											



Илл. 17. Вид на территорию исследований объекта «Куст скважин № 100». Вид с севера



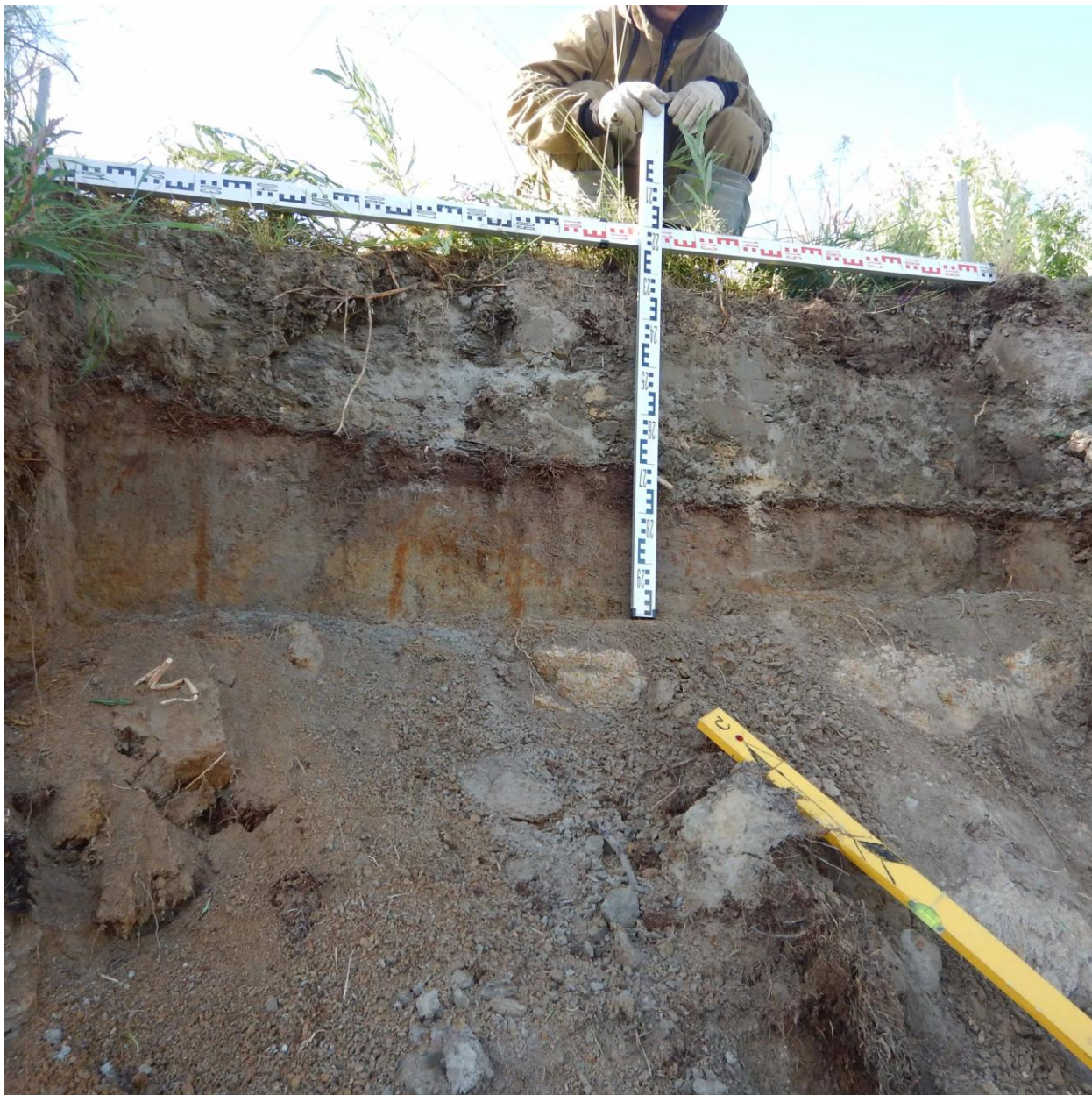
Илл. 18. Место закладки зачистки № 3 на территории исследований объекта «Куст скважин № 100». Вид с юга

Инв. № подл.	Подп. и дата		Взам. инв №		
Илл. 18. Место закладки зачистки № 3 на территории исследований объекта «Куст скважин № 100». Вид с юга					



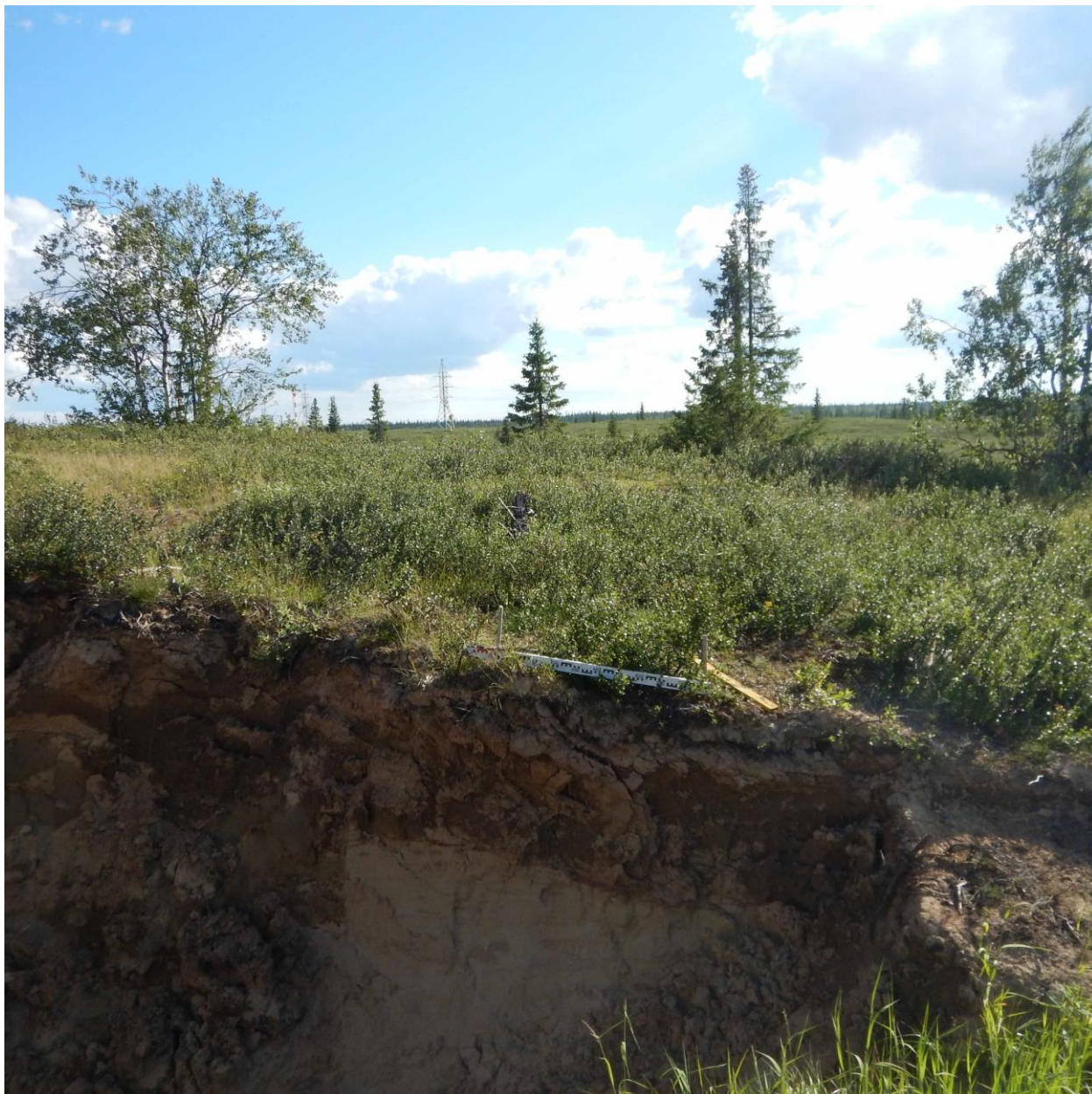
Илл. 19. Зачистка № 3 перед раскопкой. Вид с юга

Инв. № подл.	Подп. и дата	Взам. инв №					59-01-НИПИ/А-2015-Т	Лист
								43
Изм.	Кол.уч	Лист	№ док.	Подп.	Дата			



Илл. 20. Зачистка № 3 после раскопки. Вид с юго-запада

Инв. № подл.	Подп. и дата	Взам. инв №					59-01-НИПИ/А-2015-Т	Лист
								44
Изм.	Кол.уч	Лист	№ док.	Подп.	Дата			



Илл. 21. Место закладки зачистки № 4 на территории исследований объекта «Куст скважин № 100». Вид с северо-востока

Инв. № подл.	Подп. и дата	Взам. инв №				
Изм.	Кол.уч	Лист	№ док.	Подп.	Дата	59-01-НИПИ/А-2015-Т
						Лист
						45



Илл. 22. Зачистка № 4 после раскопки. Вид с северо-востока

Инв. № подл.	Подп. и дата	Взам. инв №					59-01-НИПИ/А-2015-Т	Лист
								46
Изм.	Кол.уч	Лист	№ док.	Подп.	Дата			

Согласовано:

Главный инженер
ООО «НИПИ нефти и газа УГТУ»

«»
Э.П. Бердиев
2016 г.

Утверждаю:

Главный инженер
ООО «Северо-Запад изыскания»

«»
П.Е. Цуканов
2016 г.

Техническое задание

на проведение археологических научно-исследовательских работ

Наименование	Основные данные и требования
1. Комплекс, объект	Обустройство Южно-Юрьяхинского нефтяного месторождения. Расширение кустов №№ 2, 100
2. Местонахождение	РФ, Республика Коми, Усинский район
3. Стадия проектирования	Проектная документация
4. Характеристика объектов	<p>Объект исследований расположен в Усинском районе Республики Коми на землях ГУ «Усинское лесничество» Мутно-Материнского участкового лесничества на Южно-Юрьяхинском нефтяном месторождении в 59 км к северо-западу от н.п. Захарвань, в 130 км к северо-западу от районного центра – г. Усинск.</p> <p>Ближайшие населенные пункты – г. Усинск, п. Захарвань. Проезд к месту работы возможен по железной дороге Москва-Печора-Усинск до станции Усинск, далее по автомобильной дороге круглогодичного действия.</p> <p>Участки, подлежащие исследованию: площадка куста скв. №2, площадка куста скв. №100, автоподъезд от существующей дороги до площадки куста №2 протяженностью 160,15 м; съезд с существующей автодороги на автозимник, протяженностью 186,22 м; трасса нефтепровода от куста №100 до точки врезки в проектируемый нефтегазопровод протяженностью 278,02 м.</p> <p>На площадке куста №2 будут размещаться следующие сооружения: приустьевая площадка скважины, фундамент под установку подъемного агрегата, место установки приемных мостков, якорь оттяжек, автоматизированная измерительная установка с аппаратурным блоком в комплекте, блок дозирования реагентов, дренажная емкость хозяйственно-бытовых стоков $V=8 \text{ м}^3$, площадка КТП, стоянка пожарной техники, прожекторные мачты, молниеотвод.</p> <p>На площадке куста №100 будут размещаться следующие сооружения: приустьевая площадка скважины, фундамент под установку подъемного агрегата, место установки приемных мостков, якорь оттяжек, автоматизированная измерительная установка с аппаратурным блоком в комплекте, блок дозирования реагентов, дренажная емкость</p>

	<p>хозяйственно-бытовых стоков $V=8 \text{ м}^3$ приустьевая площадка на 2 скважины, площадка КТПН, стоянка пожарной техники.</p> <p>Растительность представлена предтундровым редколесьем из березы и ели в сочетании с растениями кочкарнопушицевой (южной) тундры из березки и ивы. Значительное распространение имеют сосновые леса, в основном приуроченные к обширным речным террасам.</p> <p>Перепад высот в районе работ незначительный.</p> <p>Район имеет развитую гидрографическую сеть, представленную безымянными ручьями, притоками первого и второго порядка реки Налим-Ю.</p>
5. Требования к разработке	<p>- ФЗ «Об объектах культурного наследия (памятниках истории и культуры) народов Российской Федерации» №73-ФЗ от 25.06.2002., с изменениями от 27.02.2003 г. – 08.03.2015 г.;</p> <p>- «Положение о производстве археологических работ» Института археологии РАН.</p>
6. Виды и объем работ	<p>Археологическое исследование территории строительства на предмет наличия/отсутствия объектов культурного (археологического) наследия по данным полевых работ.</p> <p>1 Сбор и обработка исходных данных по ОАН (объектам археологического наследия) - в том числе выявленных, а также объектах, обладающих признаками объекта культурного наследия, по литературным и фондовым материалам.</p> <p>2 Ознакомление с геологическими данными и картографическими материалами района с целью определения территорий, перспективных для поиска ОАН.</p> <p>3 Выполнение археологических полевых работ на территории проектируемого объекта.</p> <p>4 В случае обнаружения объектов, обладающих признаками объекта культурного (археологического) наследия:</p> <p>4.1 определение границ выявленных объектов;</p> <p>4.2 закрепление на местности углов поворота границ выявленных объектов охранными знаками;</p> <p>4.3 предоставление Заказчику оперативных данных о вновь выявленных объектах для принятия решения об изменении местоположения выбираемого участка или проведения спасательных работ.</p> <p>5 Оформление документации о выполненных археологических полевых работах, содержащей результаты исследований, в соответствии с которыми определяется наличие или отсутствие объектов, обладающих признаками объекта культурного наследия:</p> <p>5.1 первый этап - по окончании полевых работ Заказчику выдается краткий отчет;</p> <p>5.2 вторым этапом производится подготовка и выдача Заказчику Заключения государственной историко-культурной экспертизы.</p>
7. Особые условия строительства	<p>Климатический район строительства – 1Д (СНиП 23-01-99*).</p> <p>Сейсмичность района работ (СНиП II-7-81*) <6 баллов. Территория находится вне зоны развития многолетнемерзлых пород.</p>
8. Дополнительные сведения	<p>Письмо Управления Республики Коми по охране объектов культурного наследия исх.№01/81 от 03.09.2016г. о необходимости проведения историко-культурной экспертизы земельного участка на территории,</p>

	отведенной под объект «Обустройство Южно-Юрьяхинского нефтяного месторождения. Расширение кустов №№ 2, 100».
9. Срок выполнения	Согласно договора.
10. Исходные данные от Заказчика	10.1 Задание на проведение археологических научно-исследовательских работ – 3 стр. 10.2 Письмо Управления Республики Коми по охране объектов культурного наследия исх.№01/81 от 03.09.2016г. о необходимости проведения историко-культурной экспертизы земельного участка на территории, отведенной под объект «Обустройство Южно-Юрьяхинского нефтяного месторождения. Расширение кустов №№ 2, 100» - 2 стр. 10.3 Схема расположения площадки куста №2 – 1 лист. 10.3 Схема расположения куста №100 – 1 лист. 10.4 Схема расположения трассы нефтегазопровода – 1 лист. 10.5 Ситуационный план с координатами характерных точек в системе WGS-84 – 1 лист.
11. Комплектность	4 экз. в бумажной форме + 1 экз. CD

Главный инженер проекта

_____  _____ К.В. Худяев



**УПРАВЛЕНИЕ
РЕСПУБЛИКИ КОМИ ПО ОХРАНЕ
ОБЪЕКТОВ КУЛЬТУРНОГО
НАСЛЕДИЯ**

**КОМИ РЕСПУБЛИКАСА КУЛЬТУРА
ОЗЫРЛУН ОБЪЕКТЪЯС ВИДЗӨМӨН
ВЕСЬКӖДЛАНІН**

ул. Первомайская, д. 90, г. Сыктывкар,
Республика Коми, 167000,
тел. (8212) 304-816, факс (8212) 304-811
info@uookn.rkomi.ru

ОКПО 12879463, ОГРН 1161101050373,
ИНН/КПП 1101056499/110101001

03.02.2016 № 01/81

На № 24 от 20.01.2016 г.

ПШИК «Изыскатель»

Ул. Комсомольская, д.19, офис 37,
г. Усинск, 169711

Управление Республики Коми по охране объектов культурного наследия, рассмотрев запрос о предоставлении информации о наличии/отсутствии объектов культурного наследия на земельных участках, проектируемых под объекты:

- «Обустройство Южно-Юряхинского нефтяного месторождения. Расширение кустов № 2, 100»;

- Обустройство Верхне-Возейского нефтяного месторождения. Обустройство кустов №№ 4043, 4084»,
расположенных на территории МО ГО «Усинск» Республики Коми, сообщает, что по имеющимся данным текущего учёта объектов культурного наследия на участке изысканий объекты культурного наследия (памятники истории и культуры), включённые в единый государственный реестр объектов культурного наследия, отсутствуют.

Одновременно сообщаем, что Управление не имеет данных о наличии (отсутствии) на указанных земельных участках выявленных объектов культурного наследия, либо объектов, обладающих признаками объекта культурного наследия.

В связи с вышеуказанным и в соответствии со ст. 30 Федерального закона № 73-ФЗ от 25.06.2002 «Об объектах культурного наследия (памятниках истории и культуры) народов Российской Федерации», в случае, если участок будет подвергаться воздействию земляных и строительных работ, до начала земляных, строительных, мелиоративных, хозяйственных и иных работ, заказчик обязан:

Орешаеву Г.В.
К исполнению
09.02.16г.

Вход № *87*
29.02.2016г.

1. Обеспечить проведение историко-культурной экспертизы земельного участка, подлежащего воздействию земляных, строительных, хозяйственных и иных работ, путём археологической разведки в порядке, установленном статьёй 45.1 Федерального закона № 73-ФЗ.

2. Представить в Управление документацию, подготовленную на основе археологических полевых работ, содержащую результаты исследований, в соответствии с которыми определяется наличие или отсутствие объектов культурного наследия на земельном участке, подлежащем воздействию земляных, строительных, хозяйственных и иных работ, а также Заключение государственной историко-культурной экспертизы указанной документации (либо земельного участка).

3. В случае обнаружения в границе земельного участка, подлежащего воздействию земляных, строительных, хозяйственных и иных работ объектов, обладающих признаками объекта археологического наследия, заказчик обязан:

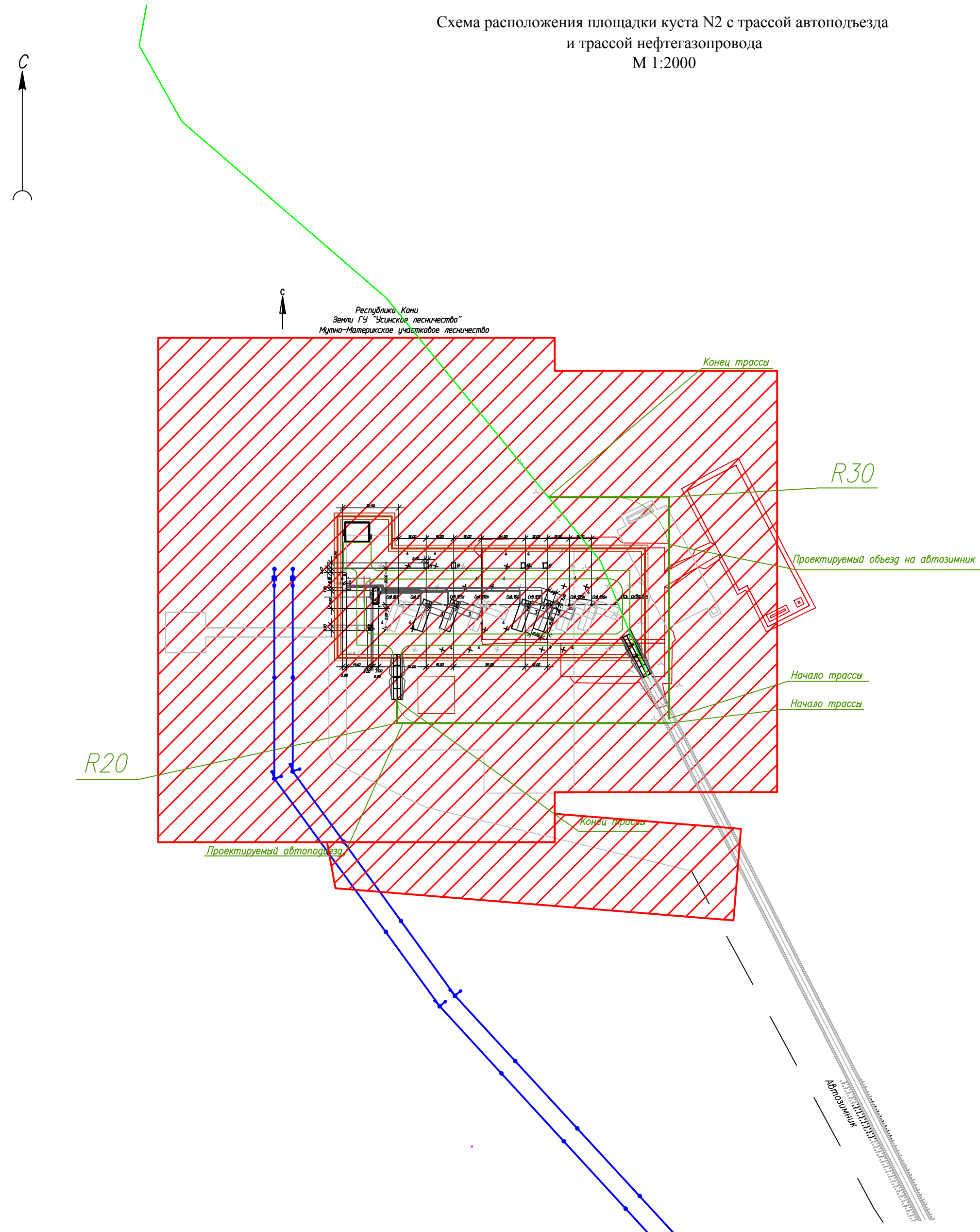
- разработать в составе проектной документации раздел об обеспечении сохранности объекта археологического наследия,
- получить по документации или разделу документации, обосновывающей меры по обеспечению сохранности объекта археологического наследия заключение государственной историко-культурной экспертизы и представить его совместно с указанной документацией в Управление на согласование,
- обеспечить реализацию согласованной Управлением документации обосновывающей меры по обеспечению сохранности выявленного объекта культурного (археологического) наследия.

Начальник управления



М.Л. Андреева

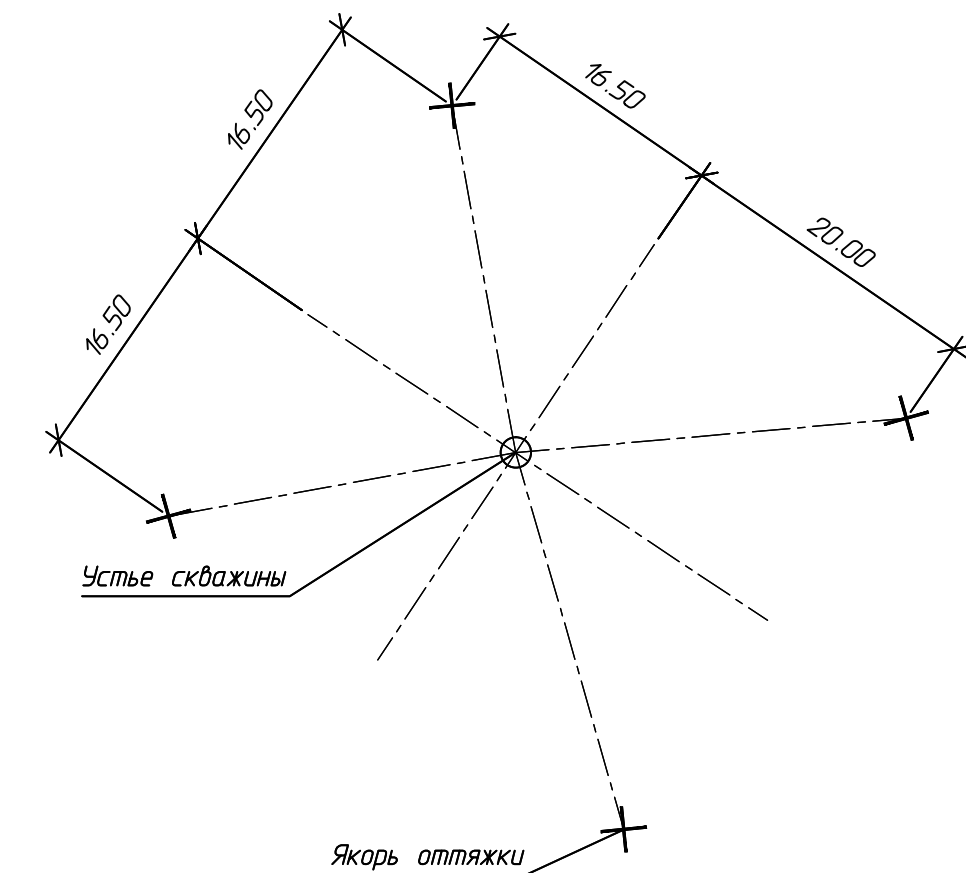
Схема расположения площадки куста N2 с трассой автоподъезда
и трассой нефтегазопровода
М 1:2000



Экспликация зданий и сооружений

Номер по ген-плану	Наименование	Координаты
1	Приустьевая площадка скважины	
2	Фундамент под установку подъемного агрегата	
3	Место установки приемных мостков	
4	Якорь оттяжек	
5	Автоматизированная измерительная установка с аппаратурным блоком в комплекте	
6	Блок дозирования реагентов	
7	Дренажная емкость $V=8\text{ м}^3$	
8	Площадка КТП	
9.1.2	Откачная емкость производственно-дождевых стоков $V=40\text{ м}^3$	
10	Стоянка пожарной техники	
ПМ1-ПМ3	Прожекторная мачта-3шт.	
М	Молниеотвод	

Схема расстановки якорей оттяжек



1. Расположение якорей оттяжек выполнено согласно типовой схеме расстановки оборудования для проведения текущих и капитальных ремонтов скважин

ГИП Худяев К.В.

Изм.	Кол.уч.	Лист	№ док.	Подп.	Дата

59-01-НИПИ/2015

Лист

1 |

Инв. N подл.	Подп. и дата	Взам. инв. N

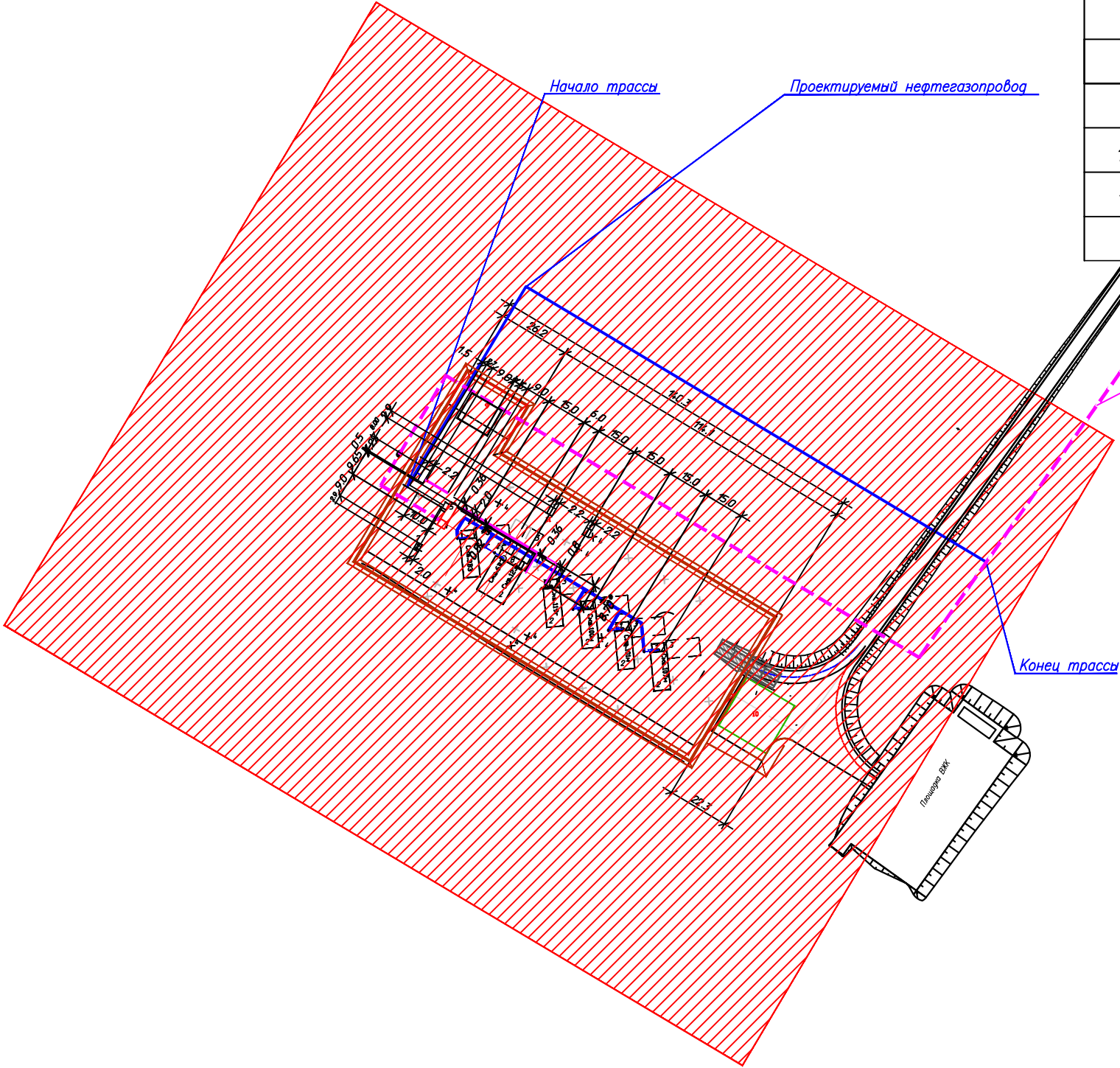
Схема расположения площадки куста N100 с трассой нефтегазопровода
М 1:2000



Экспликация зданий и сооружений

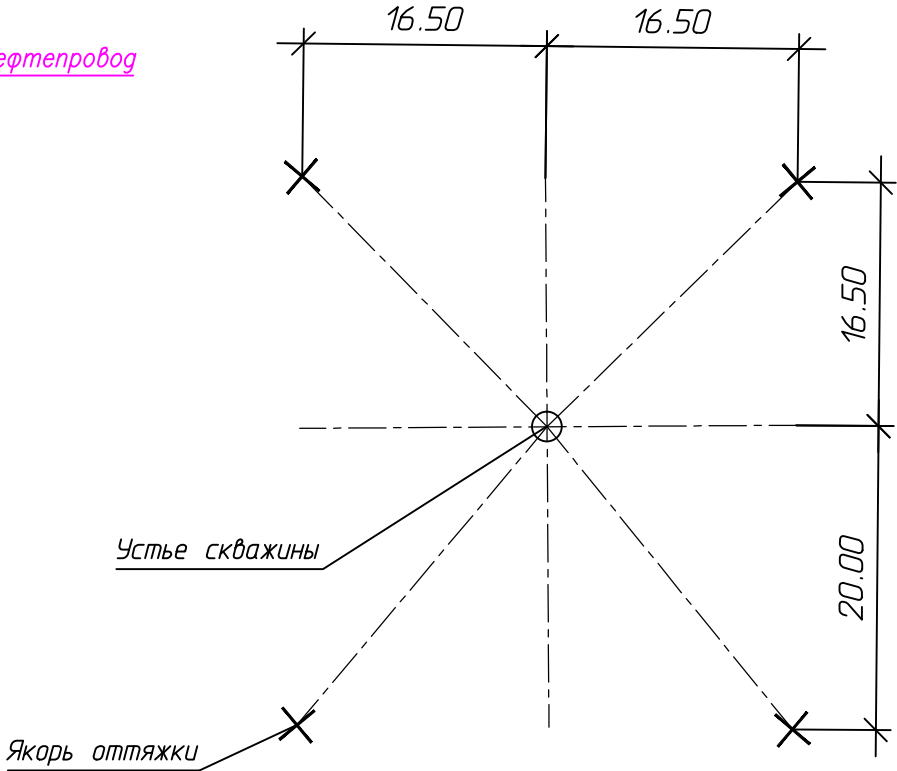
Приложение 4

Номер по ген-плану	Наименование	Координаты
1	Приустьевая площадка скважины	
2	Фундамент под установку подъемного агрегата	
3	Место установки приемных мостков	
4	Якорь оттяжек	
5	Автоматизированная измерительная установка с аппаратным блоком в комплекте	
6	Блок дозирования реагентов	
7	Дренажная емкость V=8м³	
8	Приустьевая площадка на 2 скважины	
9	Площадка под КТПН	
10	Стойка пожтехники	
11	Откачная емкость дождевых стоков V=40м³	



Проектируемый нефтепровод

Схема расстановки якорей оттяжек



ГИП  Худяев К.В.

Инов. N подл.	Подп. и дата	Взам. инв. N

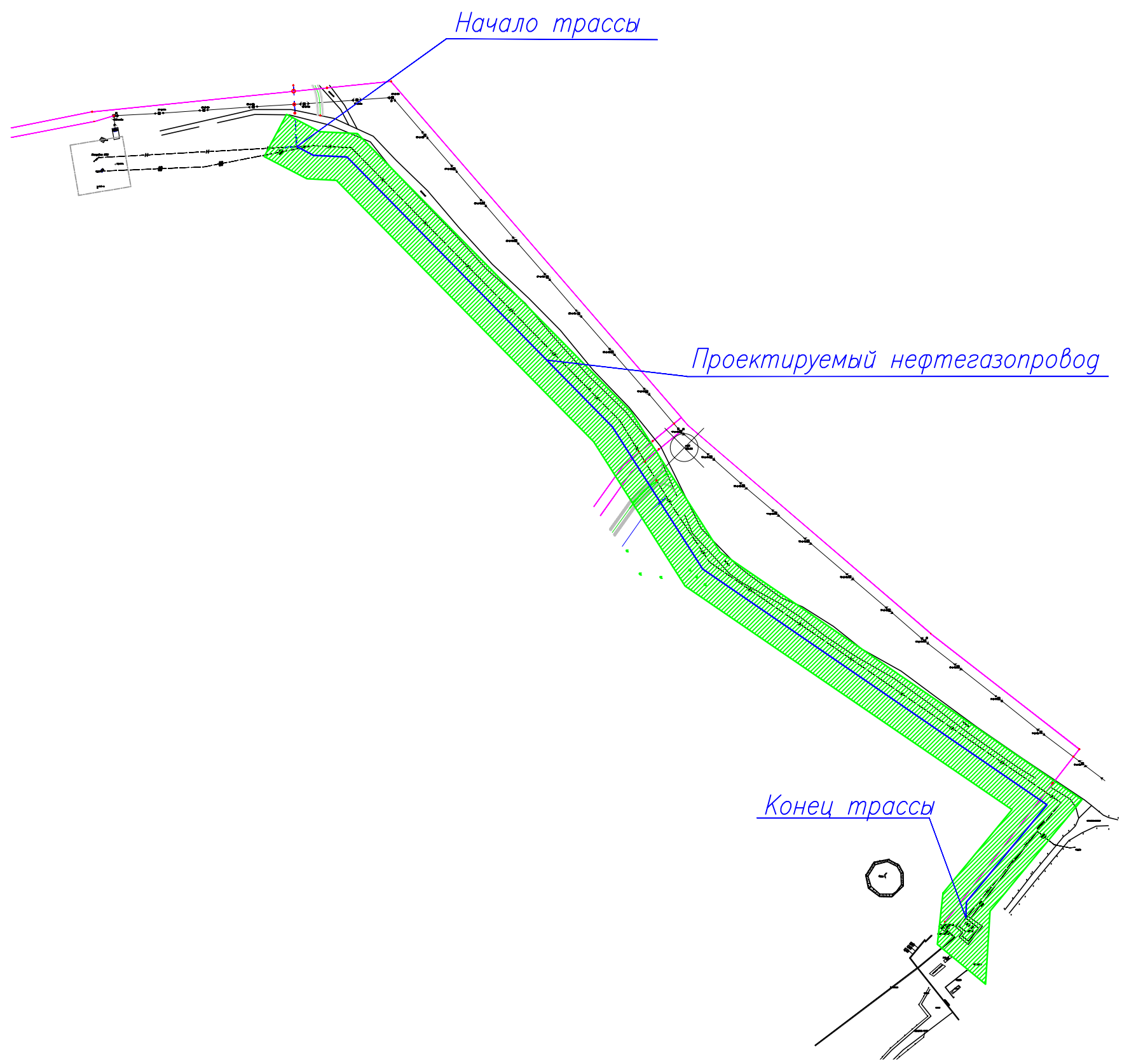
Изм.	Кол.уч.	Лист	N док.	Подп.	Дата

59-01-НИПИ/2015

Лист

Формат А3


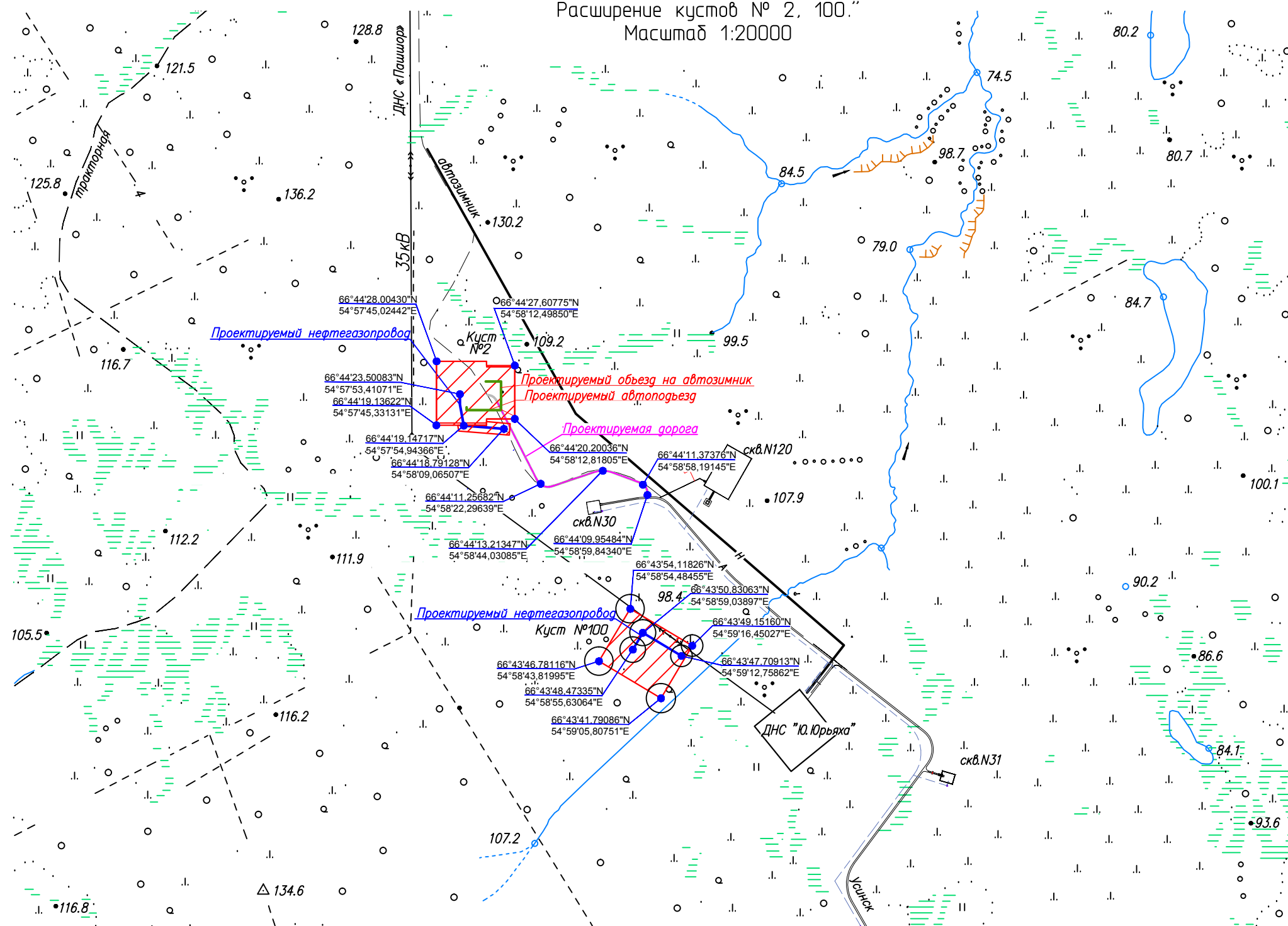
План расположения трассы нефтегазопровода от т.вр. скв. 30 до МНС "Ю.Юрьяха"
М 1:5000



Согласовано		Взам. инв. №	Подп. и дата
Инв. № подл.	Подп.	Взам. инв. №	Подп. и дата

Изм.	Кол.уч.	Лист	№ док.	Подп.	Дата	59-01-НИПИ/2015	Лист

A vertical line with a circle at the bottom and an arrow pointing upwards, labeled C .



- ранее изыскиваемые трассы

Изм.	Кол.уч.	Лист	№ док.	Подп.	Дата

Лист
