

Федеральное агентство научных организаций России
ИНСТИТУТ ЯЗЫКА, ЛИТЕРАТУРЫ И ИСТОРИИ
Коми научного центра Уральского отделения
Российской академии наук
(ИЯЛИ Коми НЦ УрО РАН)

УТВЕРЖДАЮ:

И.о. директора Института

И.О. Васкул

«01» «сентября» 2016 г.

ТЕХНИЧЕСКИЙ
ОТЧЕТ ОБ АРХЕОЛОГИЧЕСКОЙ РАЗВЕДКЕ
ПО ОБСЛЕДОВАНИЮ
КАМЕНСКОГО НЕФТЯНОГО МЕСТОРОЖДЕНИЯ
В ПЕЧОРСКОМ РАЙОНЕ РЕСПУБЛИКИ КОМИ В 2016 ГОДУ

ИСПОЛНИТЕЛЬ:

Мл.научн.сотр. отдела археологии

А.Л. Белицкая

А.Л. Белицкая

«01» «сентября» 2016 г.

Сыктывкар
2016

Оглавление

1. ВВЕДЕНИЕ	3
2. РЕЗУЛЬТАТЫ ИССЛЕДОВАНИЙ	5
3. ЗАКЛЮЧЕНИЕ	11
4. ЛИТЕРАТУРА	12
ПРИЛОЖЕНИЕ 1.....	13
ПРИЛОЖЕНИЕ 2.....	37

1. ВВЕДЕНИЕ

Обследование Каменского нефтяного месторождения на период его пробной эксплуатации осуществлялось на основании договора на проведение археологических научно-исследовательских работ №ДД-0515-СП005 от 27.06.2016 г. между Акционерным обществом «Институт по проектированию и исследовательским работам в нефтяной промышленности «Гипровостокнефть» (Заказчик) и Институтом языка, литературы и истории Коми НЦ УрО РАН (Исполнитель). Археологические исследования велись по Открытому листу №1390, выданному Министерством культуры РФ 27.07.2016 г. на имя Анастасии Леонидовны Белицкой (Приложение 2).

При организации и выполнении работ использованы следующие действующие нормативные документы:

1. Федеральный Закон Российской Федерации «Об объектах культурного наследия (памятниках истории и культуры) народов Российской Федерации» от 25 июня 2002 г. № 73-ФЗ;

2. Методические указания по проведению проектных археологических работ в зонах народнохозяйственного строительства. М.: Ин-т археологии РАН, 2000;

3. Постановление Правительства Российской Федерации №127 «Об утверждении Правил выдачи, приостановления и прекращения действия разрешений (открытых листов) на проведение работ по выявлению и изучению объектов археологического наследия»;

4. Методика определения границ территорий объектов археологического наследия (рекомендована письмом Министерства культуры Российской Федерации от 27.01.2012 № 12-01-39/05-АБ (Методика);

5. Положение о порядке проведения археологических полевых работ (археологических раскопок и разведок) и составления отчетной документации, утвержденное постановлением Отделения историко-филологических наук Российской академии наук от 27.11.2013 г. N 85;

6. СЦНПР-91. Сборник цен на научно-проектные работы по памятникам истории и культуры. М., 1991.

Целью научно-исследовательских работ в зоне обустройства Каменского нефтяного месторождения на период пробной эксплуатации, являлось установление факта наличия или отсутствия объектов культурного наследия (памятников археологии) на участке, подлежащем хозяйственному освоению.

Методика работ регламентирована пп. 3.1-3.19 «Положения о порядке проведения археологических полевых работ и составления научной отчетной документации» (2013 г.) и включала в себя:

- 1) визуальное обследование местности с целью установления точных границ зон строительства и определения участков, перспективных для проведения земляных работ;
- 2) закладку разведочных шурфов в границах участка, подлежащего хозяйственному освоению;
- 3) фотофиксацию всех этапов работ по обследованию участка землеотвода, а также разрезов и планиграфии вскрываемых объектов;
- 4) фиксацию географических координат шурфов и точек съемки местности с использованием GPS-навигатора;
- 5) составление схемы участка обследования на основе данных, предоставленных Заказчиком, и результатов визуального наблюдения на месте.

2. РЕЗУЛЬТАТЫ ИССЛЕДОВАНИЙ

2.1. Характеристика района работ и связь с предыдущими исследованиями

Участок, отведённый для хозяйственного освоения, расположен в 0,5 км к северо-востоку (куст 1) и 0,6 км к юго-западу (куст 2) от пос. Новая Березовка Печорского района Республики Коми, в 22 км к юго-западу от г. Печора Республики Коми (рис. 1, 2). Он занимает заболоченную поверхность террасы правого берега р. Ыджыд Каменка (правого притока р. Кожва – левого притока р. Печора), покрытую смешанным елово-берёзовым лесом; общий уклон террасы с ЮЗ на СВ. Подобная характеристика территории говорит о ее малой перспективности для местонахождения объектов археологического наследия. Но допускается вероятность наличия небольших по площади и высоте компонентов ландшафта, которые могли использоваться первобытными коллективами для организации мест пребывания и обитания (стоянок и поселений). Ранее этот район он не обследовался археологически, информация о наличии или отсутствии здесь объектов археологического наследия отсутствовала.

Ближайшие к участку обследования памятники известны в долине р. Печора: поселение Песчанка (втор. пол. I тыс. н.э.), расположенное в 30 км к северо-востоку от проектируемых объектов, и группа памятников Зыбуннюр I-III, Топыднюр I-XIII, выявленные в 27 км к востоку от Каменского нефтяного месторождения (1, с. 215-218; 2, с. 16-18).

Вышеуказанные данные указывают на недостаточную исследованность территории, то, что поиск памятников в этом районе не исчерпан, и они могут быть приурочены к более мелким водотокам или иметь иное геоморфологическое положение, чем известные, что и обусловило проведение научно-исследовательских работ.

2.2. Результаты полевых работ

На территории Каменского нефтяного месторождения, отведенной под хозяйственное освоение, предполагается строительство как площадных, так и линейных объектов различной величины и протяжённости. Объекты расположены по обе стороны от основной автодороги, ведущей к пос. Новая Берёзовка (рис. 3). Общая ориентировка объектов – СЗ-ЮВ.

Земляным работам предшествовало визуальное обследование участка работ и определение поворотных точек и границ отдельных объектов. Они зафиксированы фотографически, а также при помощи прибора глобального позиционирования Garmin GPSMAP 64 (рис. 18,19). Выявлена проектировочная разметка с маркировкой «ГипВН 2016» и указанием куста и номера угла.

Куст №1

Координаты угловых точек куста №1:

Угол	Широта	Долгота
1	65°02'23,70"	56°43'28,94"
2	65°02'25,83"	56°43'37,56"
3	65°02'21"	56°43'32"
4	65°02'23"	56°43'41"

Координаты ветки проектируемой ЛЭП:

Поворотные точки	Широта	Долгота
1 (куст №1)	65°02'23,70"	56°43'28,94"
2	65°02'19,00"	56°43'28,00"
3	65°02'10,38"	56°43'00,60"
4 (трансформаторная станция)	65°02'07,54"	56°43'05,40"

Кустовая площадка №1 находится в 0,5 км к СВ от пос. Новая Берёзовка. Она представляет собой отсыпанную гравием прямоугольную площадку с обустроенной добывающей скважиной №12 размерами 90х100 м (0,9 га) (рис. 4), вытянутую с СВ на ЮЗ. С ЮВ к кусту подходит грунтовая дорога, на подъезде также отсыпанная гравием (рис. 5), поворачивающая затем на СЗ, к посёлку. Характер местности, примыкающей к кусту №1, однообразен – заболоченная терраса с высоким содержанием грунтовых вод, покрытая редким хвойным лесом со сфагнумом и кустарничковыми растениями (рис. 6, 7). Она носит следы активной антропогенной деятельности, связанными с обустройством площадки: вырубкой деревьев, отсыпкой площадки гравием.

Ветка коридора проектируемой линии электропередач (ЛЭП), общей протяжённостью 150 м и шириной до 6 м, пересекает эту террасу в направлении ЮЗ-СВ (рис. 8) и, поворачивая, соединяет куст №1 (угол 1) с северо-восточной окраиной пос. Новая Берёзовка, где находится трансформаторная станция (рис. 9). Коридор коммуникаций обустроен параллельно существующей грунтовой дороге, подходящей к кусту №1, указанной выше.

Выкидной нефтепровод K1-K2 и линия коммуникаций

Координаты коридора коммуникаций:

Поворотные точки	Широта	Долгота
1 (K1)	65°02'23,56"	56°43'33,02"

2	65°02'08,04"	56°43'46,80"
3 (основная дорога)	65°01'48,80"	E56°43'15,96"
4	65°01'45,53"	56°43'13,86"
5 (K2)	65° 01' 41"	56° 43' 19"

Основной коридор проектируемых коммуникаций, соединяющий кусты 1 и 2, включающий ЛЭП, автодорогу и выкидной нефтепровод, представляет собой вырубку с установленными реперами в виде ломаной по направлению ССЗ-ЮЮВ и СВ-ЮЗ линии протяжённостью 2 км и шириной до 3 м. Коридор начинается от площадки куста №1 и выходит к развилке основной автодороги, ведущей к Новой Берёзовке (рис. 10, 11). Оттуда он подходит к СВ краю подготовленной площадки куста 2 по уже освоенной территории, вдоль грунтовой подъездной дороги. Предполагаемая линия коммуникаций проходит по понижающейся террасе, покрытой лесом и примыкающему к нему на В болоту (рис. 12, 13).

Визуальный осмотр куста №1 и коридора проектируемых коммуникаций участка обследования показал бесперспективность проведения здесь земляных работ: большая часть территории заболочена, уровень грунтовых вод подходит к дневной поверхности, что делает невозможным закладку шурфов. Лес, покрывающий поверхность – смешанный, елово-берёзовый, с примесью кустарников, в местности, прилегающей к посёлку. Участок находится на освоенной территории и носит следы активного антропогенной воздействия, обусловленного хозяйственной деятельностью в предыдущие годы – вырубки леса, прокладку дорог, обустройство существующих объектов.

Куст №2

Координаты куста 2:

Угол	Широта	Долгота
1	65°01'40,99"	56°43'15,47"
2	65°01'36,92"	56° 43' 19"
3	65°01'38"	56°43'26"
4	65°01'42"	56°43'19"

Кустовая площадка №2 (добывающие скважины №№55, 170, 233, 242) находится в 0,6 км к юго-западу от пос. Новая Берёзовка и представляет собой прямоугольник размерами 75х150 м (1,1 га), расчищенный от деревьев и кустарника, и частично отсыпанный в месте обустройства скважины Р-55. С СВ и ЮЗ он примыкает к освоенной территории.

Вероятно, здесь ранее находились другие объекты нефтедобычи, судя по остаткам строительного мусора, бетонным плитам и гравийной отсыпке. Дневная поверхность нарушена, частично переотложена, поросла редкой растительностью (рис. 14-17).

С В и ЮВ куст №2 примыкает к участку, покрытому лесом, где предполагается строительство МБСНУ и площадки для вспомогательных нужд. От этих участков куст 2 отделён земляным валом, образованным при выравнивании площадки.

Проведение земляных работ в границах проектируемого куста №2 нецелесообразно в силу того, что он расположен на уже освоенной территории. Был произведён визуальный осмотр обнажений, который не выявил следов культурного слоя и культурных остатков, связанных с деятельностью человека в предшествующие периоды истории.

МБСНУ, открытая площадка для вспомогательных нужд и автодорога

Координаты МБСНУ:

Угол	Широта	Долгота
1	65°01'37,03"	56°43'25,54"
2	65°01'40"	56°43'34"
3	65°01'35"	56°43'44"
4	65°01'32,04"	56°43'33,18"

Координаты площадки для вспомогательных нужд:

Угол	Широта	Долгота
1	65°01'39"	56°43'31"
2	65°01'41"	56°43'27"
3	65°01'42"	56°43'31"
4	65°01'40"	56°43'34"

Координаты проектируемой дороги:

Поворотная точка	Широта	Долгота
1	65°01'41"	56°43'32"
2	65°01'41,08"	56°43'33,98"
3	65°01'37"	56°43'39"
4	65°01'38"	56°43'40"
5	65°01'39,03"	56°43'44,50"

Участок для проектируемых малогабаритной блочной сепарационно-наливной установки (МБСНУ), площадки для вспомогательных нужд, а также автодороги расположен между основной автодорогой, ведущей к пос. Новая Берёзовка, и грунтовой дорогой, подходящей к проектируемому кусту №2 с ЮЗ. С СВ планируется обустройство подъездной дороги, соединяющей эти объекты между собой и с существующей автотрассой, которая в настоящее время отделена от площади проектируемых объектов вырубкой, по которой проходит ЛЭП (рис. 20, 21).

Размеры малогабаритной блочной сепарационно-наливной установки (МБСНУ), 150х200 м (3 га), открытой площадки для вспомогательных нужд – 60х80 м (0,48 га) (рис. 20), общая протяжённость подъездной дороги – 280 м. Участки для площадных объектов покрыты сосновым лесом, проектируемая автодорога будет пролегать вдоль полосы вырубки, параллельно ЛЭП. Границы проектируемых объектов и подъездной дороги, маркированы коридорами вырубок шириной до 4 м и реперами поворотных точек (рис. 22-27).

Поверхность террасы повышается с СЗ на ЮВ, она покрыта хвойным лесом с сфагнумом и кустарничковыми растениями, местами ягелем. Край, прилегающий к подъездной дороге зарос березняком. Участок имеет более благоприятное расположение, он находится на более возвышенном месте, чем площадка куст №1 и проектируемого нефтепровода, на боровой террасе сложенной песками. При визуальном осмотре признаки объектов культурного наследия (памятников археологии) не были выявлены. В связи с этим, на месте проектируемых МБСНУ и площадки для вспомогательных нужд, на незаболоченных участках территории Каменского нефтяного месторождения, было заложено два шурфа для проверки наличия объектов археологического наследия.

Шурф 1

Шурф размерами 1х1 м, глубиной 0,45 м, ориентированный по сторонам света, заложен в месте примыкания проектируемой автодороги к существующей трассе, в 33 м к ЮЗ от неё, на просеке, вырубленной для прокладки ЛЭП (рис. 28-30). За условный «0» принят юго-западный угол шурфа – самая высокая точка. Географические координаты: 65°01'39,37" с.ш., 56°43'44,50" в.д.

Стратиграфия напластований (рис. 31):

1. дёрн и чёрный поддерновый слой, пронизанный корнями кустарничковых растений, мощностью до 0,05 м;
2. белёсый оподзоленный песок, слой мощностью до 0,15 м. Контакт с нижележащим слоем чёткий, граница волнистая, переход резкий, по изменению цвета;

3. жёлтый иллювиальный песок с омарганцеваниями на контакте со слоем 2, светлеющий книзу. Вскрытая мощность до 0,3 м.

Последовательность отложений, вскрытых шурфом, соответствует типичным подзолистым почвам лесной зоны европейской части России. Культурный слой и культурные остатки в шурфе не обнаружены.

После завершения разбора отложений шурфа он был рекультивирован (рис. 32,33).

Шурф 2

Шурф размерами 1х1 м, глубиной 0,35 м, ориентированный по сторонам света, заложен на северо-западном краю проектируемой площадки МБСНУ, в 240 м к ЮЗ от существующей автотрассы и 83 м от юго-восточной границы куста 2 (рис. 34-36). За условный «0» принят юго-западный угол шурфа – самая высокая точка. Географические координаты: 65°01'37,81" с.ш., 56°43'26,95" в.д.

Стратиграфия напластований (рис. 37):

1. дёрн и чёрный поддерновый слой, пронизанный корнями кустарничковых растений, мощностью до 0,12 м;

2. белёсый оподзоленный песок, слой мощностью до 0,15 м. Контакт с нижележащим слоем чёткий, граница ровная, переход резкий, по изменению цвета;

3. жёлтый иллювиальный песок, светлеющий книзу. Вскрытая мощность до 0,15 м.

Последовательность отложений, вскрытых шурфом, соответствует типичным подзолистым почвам лесной зоны европейской части России. Культурный слой и культурные остатки в шурфе не обнаружены.

После завершения разбора отложений шурфа он был рекультивирован (рис. 38).

3. ЗАКЛЮЧЕНИЕ

На основании договора №ДД-0515-СП005 от 27.06.2016 г. между АО «Институт по проектированию и исследовательским работам в нефтяной промышленности «Гипровостокнефть» и ИЯЛИ КНЦ УрО РАН в Печорском районе Республики Коми были проведены археологические полевые работы (археологическая разведка). Целью работ было выявление объектов археологического наследия (или установления факта их отсутствия) на земельных участках, отведённых под обустройство Каменского нефтяного месторождения на период пробной эксплуатации. Разведочные работы включали в себя как визуальное обследование территории, так и закладку разведочных шурфов.

Проведённое исследование не выявило культурных остатков или культурного слоя на участке, отведённом для хозяйственного освоения. Он находится на малоперспективной для местонахождения объектов археологического наследия территории и занимает заболоченный понижающийся склон террасы и болотистую низину, в отдалении от водотоков.

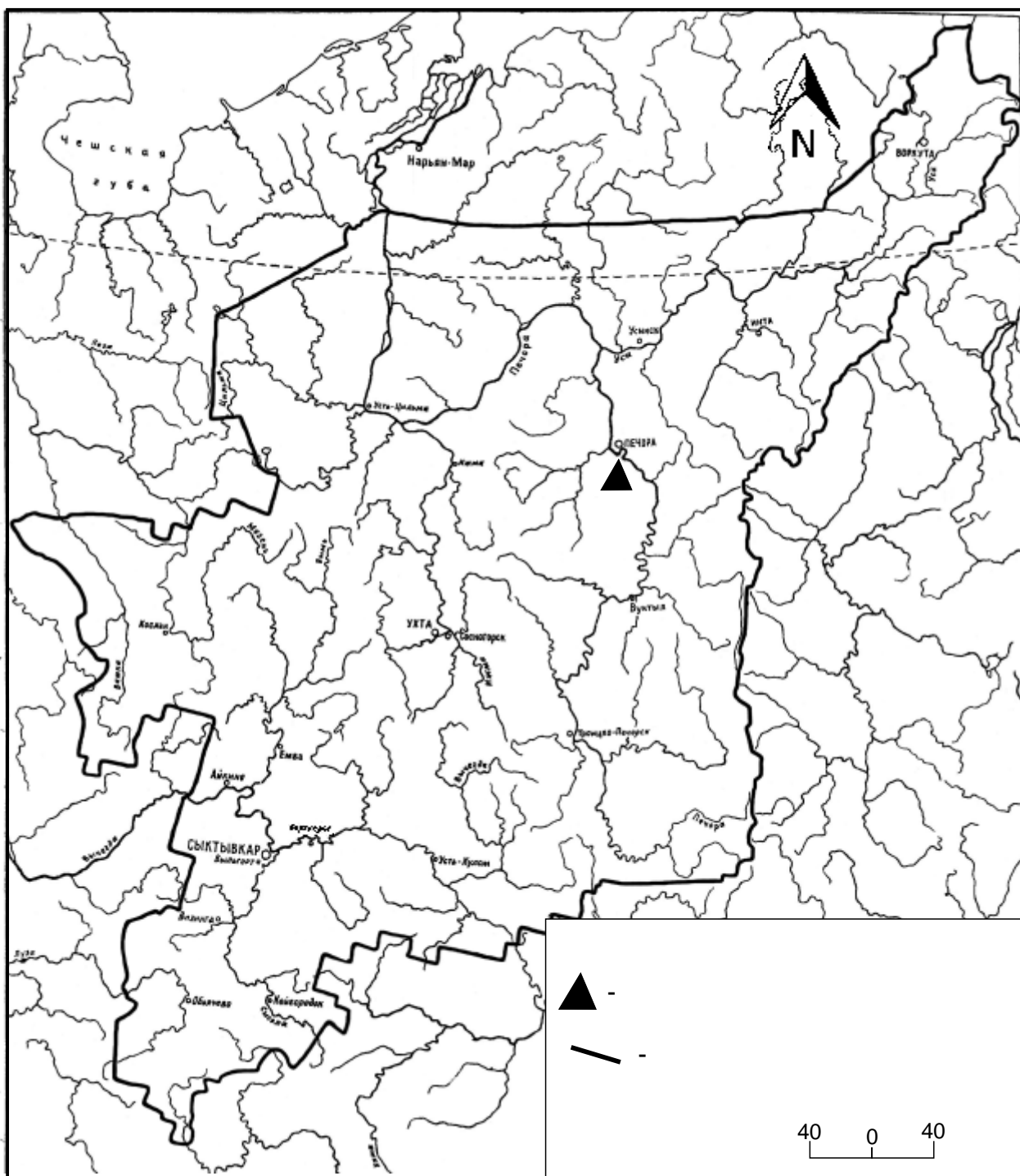
В результате проведенных археологических полевых работ можно сделать вывод об отсутствии объектов культурного (археологического) наследия на земельных участках, намечаемых для строительства вышеуказанного объекта. Его дальнейшее освоение возможно без археологического сопровождения.

Кроме того, в силу пространственной удаленности проектируемого объекта от известных объектов археологического наследия установлено, что зона планируемого строительства не входит в территории, сопряженные с известными объектами культурного наследия, а именно их охранными зонами, зонами регулирования застройки и хозяйственной деятельности, зонами охраняемого природного ландшафта.

4. ЛИТЕРАТУРА

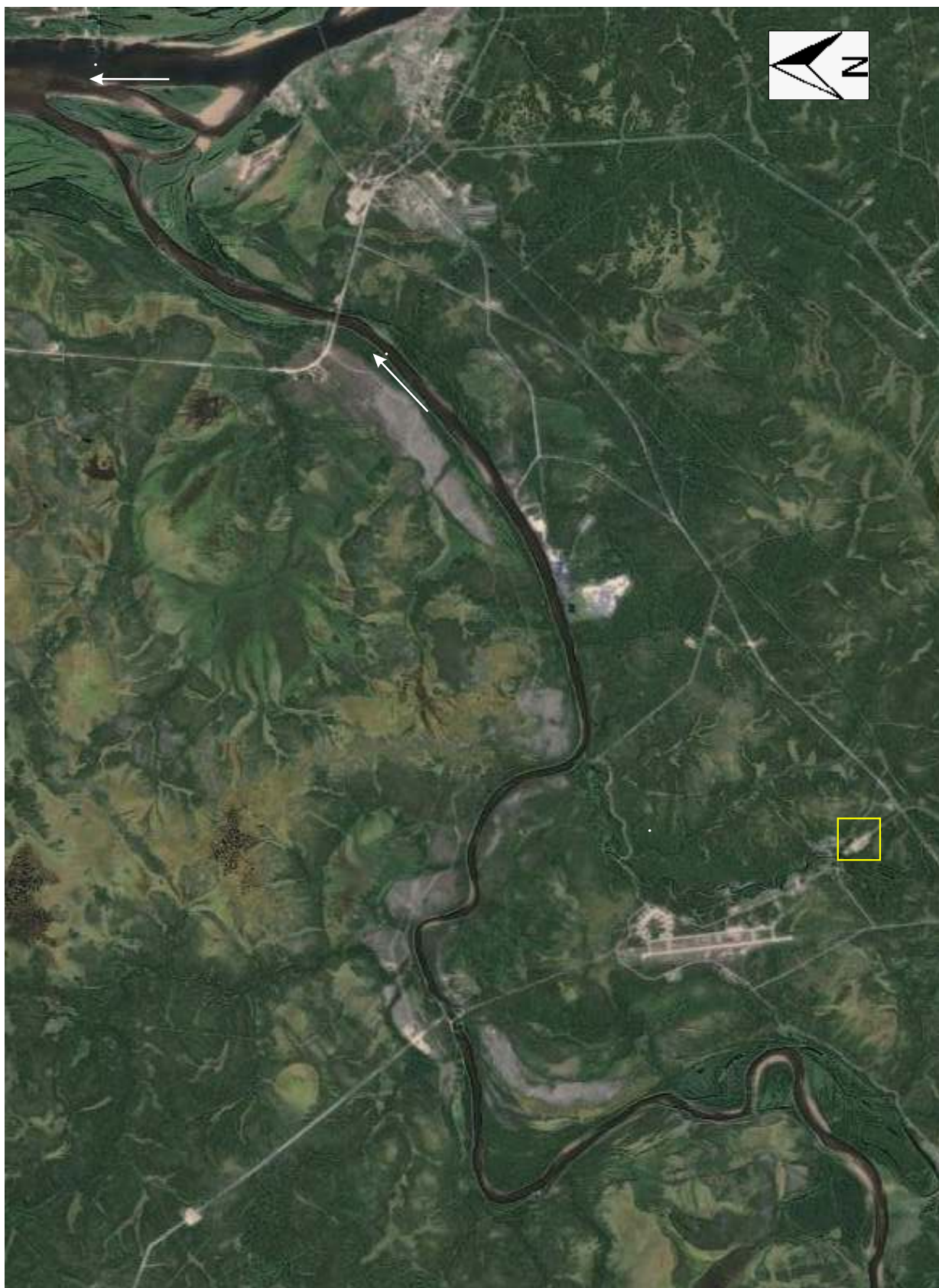
1. Археологическая карта Республики Коми. – Сыктывкар, 2014. – 416 с.
2. Археология Республики Коми. – М., 1997. – 756 с.

ПРИЛОЖЕНИЕ 1. ИЛЛЮСТРАЦИИ



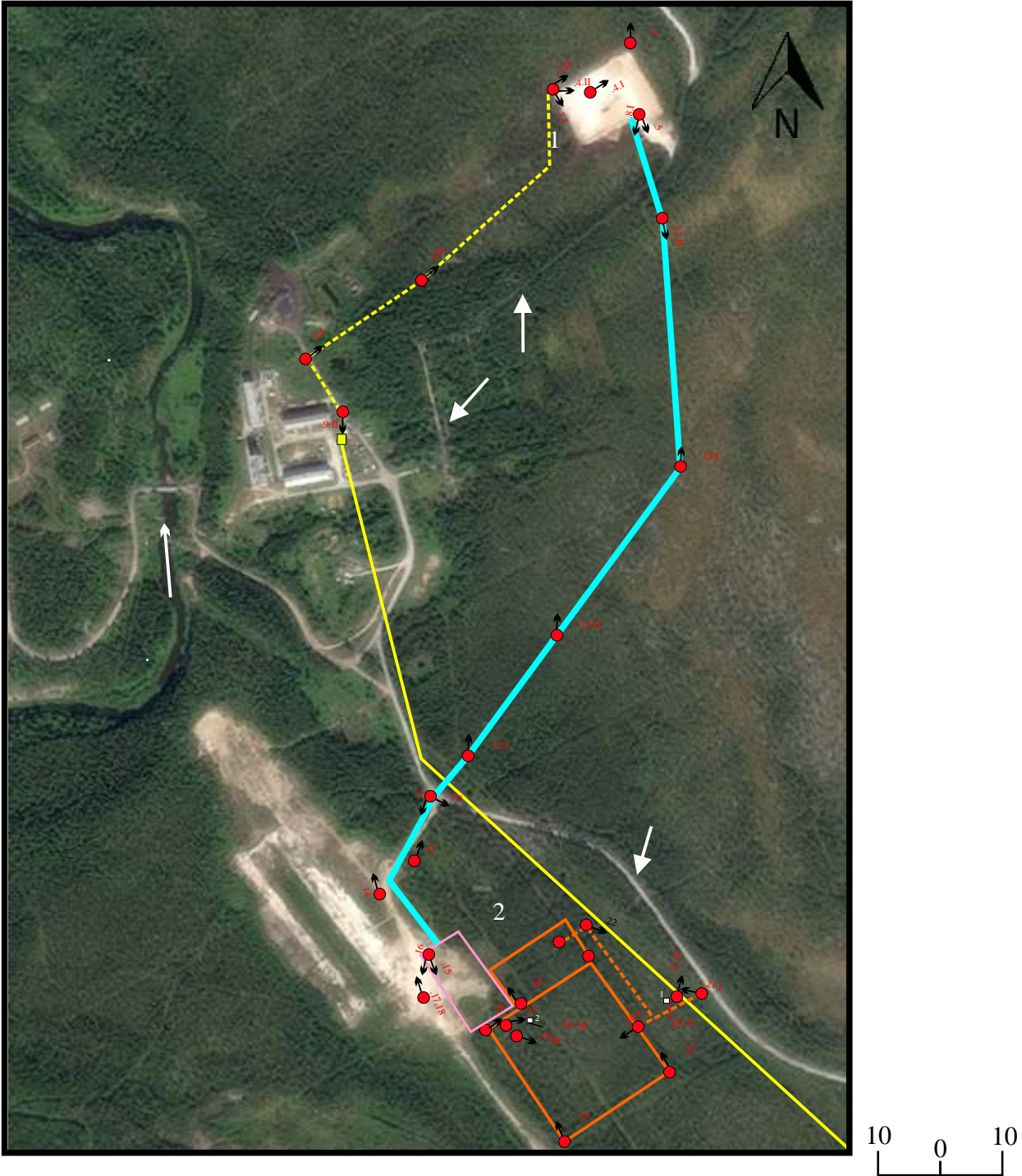
. 1.

2016 .



. 2.

2016 .



.3.

2016 .



I



II

. 4.

1,

12. I -

; II -



. 5. , 1.



. 6. , 1.



I



II

.7.

I -

,
; II -

1.



I



II

. 8.

I -

; II -

1.



I



II

. 9.

. I -

; II -

1



. 10. , . ,



. 11. , 2.



I



II

. 12.

I, II -

1 2.



I



II

. 13.

I -

, II -

1 2.



. 14. - 2.



. 15. - 2.
“ -2. .7. 2016 .”.



. 16.

2.



. 17.

-55

2.



. 18.

-55

2.



. 19.

2016".

“ -2, . 8.



I



II

R - “ / 163”	:
-----------------	---

. 20.

. I - c

; II -

2



I



II

. 21.

2: I -

II -

-

,

;



. 22.



. 23.



. 24.



. 25.



. 26.

-



. 27.

1 2.



. 28.

1



. 29.

1



I



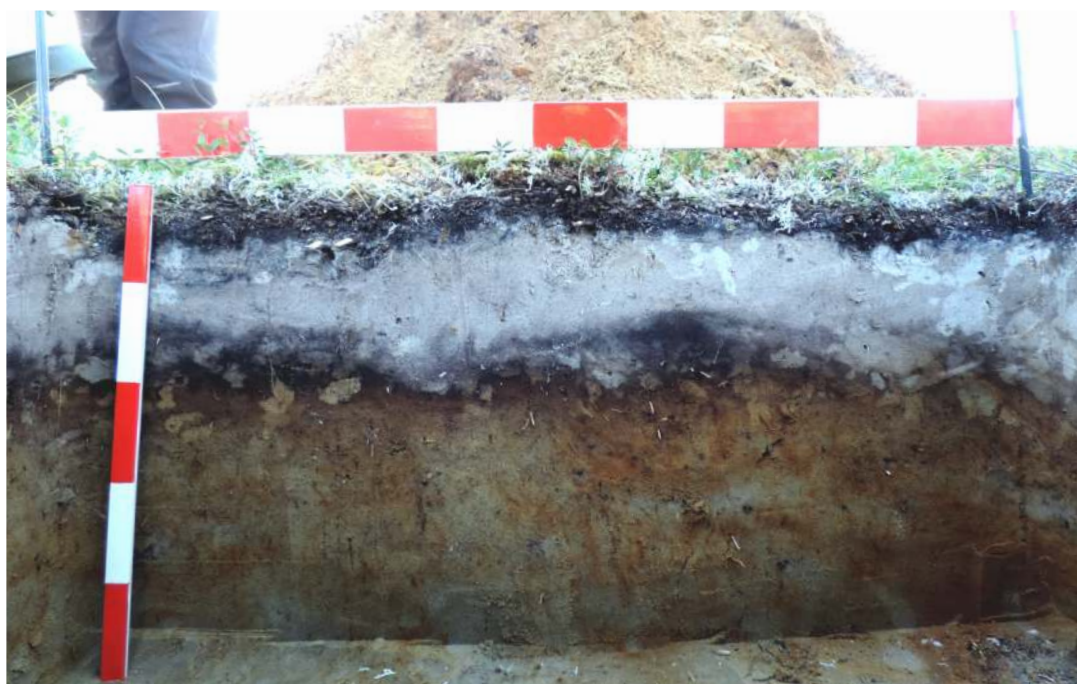
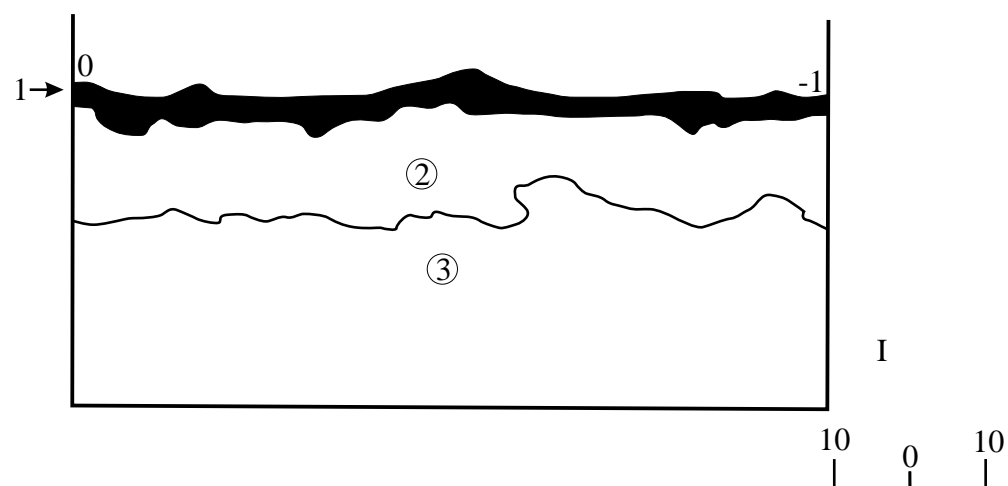
II

. 30.

1

. I-

; II -



. 31. I -

1; II -

1

I - ; 2 -

; 3 -



. 32.

1



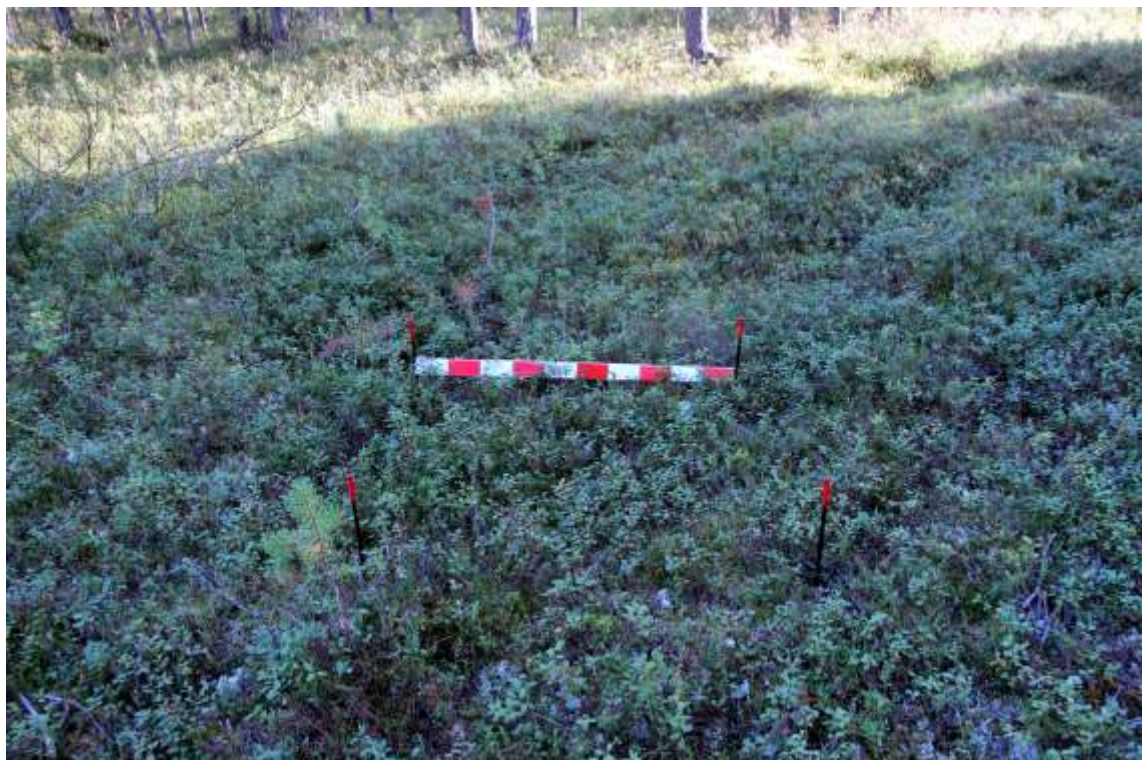
. 33.

1



. 34.

2



. 35.

2



I



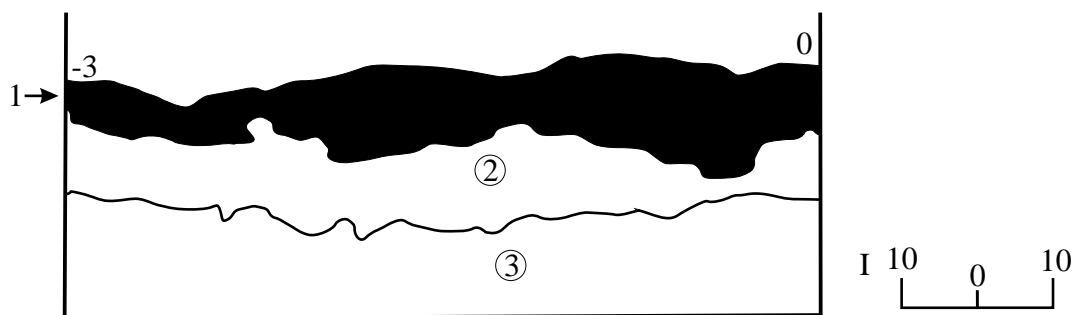
II

. 36.

2

. I -

, II -



. 37. I -

2; II -

2

I - ; 2 -

; 3 -



. 38.

2



Министерство культуры Российской Федерации

ОТКРЫТЫЙ ЛИСТ

№ 1390

Настоящий открытый лист выдан:

Белицкой Анастасии Леонидовне

паспорт 8707 № 252286

(серия номер паспорта)

на право проведения археологических полевых работ
**в зоне обустройства Каменского нефтяного месторождения в Печорском районе
Республики Коми.**

(место проведения археологических полевых работ)

На основании открытого листа

Белицкая Анастасия Леонидовна

(Ф.И.О.)

имеет право производить следующие археологические полевые работы:
**археологические разведки с осуществлением локальных земляных работ на указанной территории в
целях выявления объектов археологического наследия, уточнения сведений о них и планирования
мероприятий по обеспечению их сохранности.**

Передоверие права на проведение археологических полевых работ по данному
открытому листу другому лицу запрещается.

Срок действия открытого листа: с **27 июля 2016 г.** по **30 сентября 2016 г.**

Дата принятия решения о предоставлении открытого листа: **27 июля 2016 г.**

Первый заместитель Министра

(должность)

(подпись)

В.В.Аристархов

(Ф.И.О.)

Дата 27 июля 2016 г.

МП

008115